

**ŠTRUKTÚRA DLHODOBO EVIDOVANÝCH UoZ
A UoZ S DĹŽKOU EVIDENCIE
NAD 12 MESIACOV**

k 31.12.2009

NEZAMESTNANOSŤ v roku 2009

Okres POPRAD

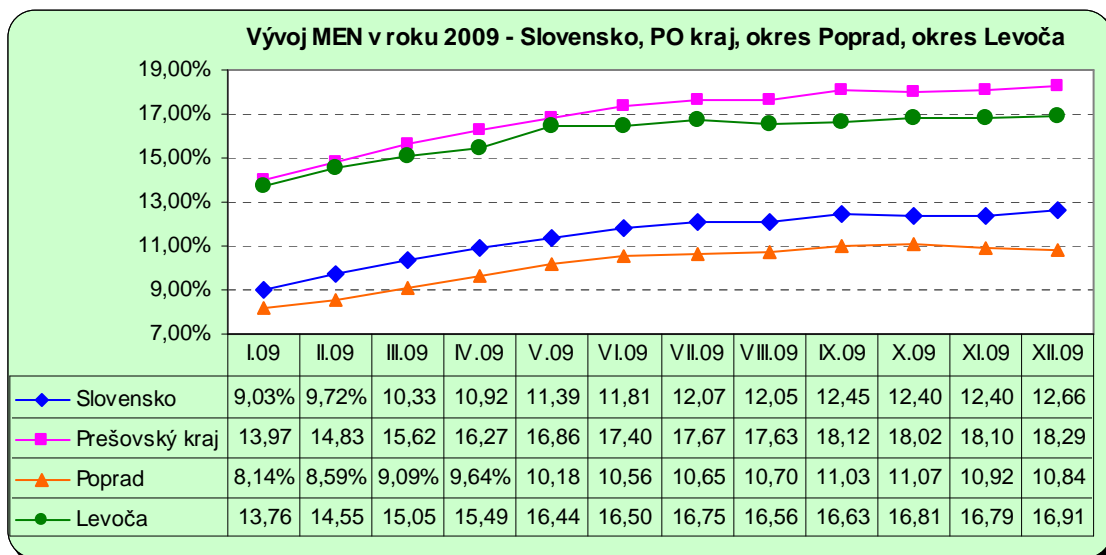
Miera evidovanej nezamestnanosti (MEN) mala v roku 2009 stúpajúcu tendenciu (mierne poklesla v mesiacoch november a december) a k **31.12.2009** pri disponibilnom počte uchádzačov o zamestnanie (UoZ) v počte **5 739** dosiahla v okrese Poprad hodnotu **10,84 %**. Od roku 2001 mal vývoj nezamestnanosti klesajúci trend. Obrat nastal v októbri 2008, kedy MEN začala narastať a v súčasnej dobe je takmer na úrovni MEN v roku 2005.

Priemerný absolútny počet UoZ v roku 2009 dosiahol hodnotu **6 832 osôb** a medziročne **vzrástol o 41,5 %** (2003 osôb). *U mužov priemerný počet UoZ* predstavuje 3 585 osôb (52,5 % z celkového počtu), u žien dosiahol hodnotu 3 248 osôb (47,5 % z celkového počtu). *Priemerný disponibilný počet UoZ* bol **5 358** – UoZ, ktorí bezprostredne po ponuke voľného pracovného miesta mohli nastúpiť do zamestnania. Pre ostatných UoZ bolo prekážkou – dočasná pracovná neschopnosť a ošetrovanie člena rodiny (Ø počet 1 409 UoZ), účasť na rekvalifikačných kurzoch (Ø 11 UoZ) a účasť na absolventskej praxi (Ø počet 54 UoZ).

Okres LEVOČA

Miera evidovanej nezamestnanosti (MEN) mala v roku 2009 stúpajúcu tendenciu a k 31.12.2009 pri disponibilnom počte uchádzačov o zamestnanie (UoZ) v počte 2 429 dosiahla hodnotu **16,91 %**. Od septembra 2008 začala MEN narastať (mierny pokles nastal v mesiaci august) a v súčasnej dobe je na úrovni MEN v rokoch 2004 a 2005. Priemerná MEN za sledované obdobie bola **16,02 %**, čo je o 3,8 % viac, ako v rovnakom období roka 2008.

Priemerný absolútny počet UoZ v roku 2009 dosiahol hodnotu 2 687 osôb a medziročne vzrástol o 31,3 % (641 osôb). *U mužov priemerný počet UoZ* predstavuje 1 267 osôb (47,2 % z celkového počtu), u žien dosiahol hodnotu 1 421 osôb (52,8 % z celkového počtu). *Priemerný disponibilný počet UoZ* bol 2 301 – UoZ, ktorí bezprostredne po ponuke voľného pracovného miesta mohli nastúpiť do zamestnania. Pre ostatných UoZ bolo prekážkou – dočasná pracovná neschopnosť a ošetrovanie člena rodiny (Ø počet 359 UoZ), účasť na rekvalifikačných kurzoch (Ø 7 UoZ) a účasť na absolventskej praxi (Ø počet 20 UoZ).



ŠTRUKTÚRA DLHODOBO NEZAMESTNANÝCH UoZ v roku 2009

Dlhodobo nezamestnaný občan je občan vedený v evidencii UoZ najmenej 12 mesiacov z posledných 16 mesiacov od zaradenia do evidencie UoZ (podľa zákona č. 5/2004 Z.z. o službách zamestnanosti)

► Okres POPRAD ◀

ŠTRUKTÚRA DLHODOBO EVIDOVANÝCH NEZAMESTNANÝCH /zákon/							
Obdobie	UoZ celkom (1)	DEN celkom (2)	% podiel DEN z UoZ celkom	z (2)			
				Ženy	ZPS	Mladiství	Nad 50 rokov
Január	5503	2702	49,1	1394	193	21	
Február	5872	2749	46,8	1411	196	22	738
Marec	6267	2781	44,4	1423	200	19	741
Apríl	6552	2827	43,2	1445	193	17	751
Máj	6792	2845	41,9	1457	194	12	750
Jún	6997	2890	41,3	1480	193	9	779
Júl	7048	2931	41,6	1508	196	6	783
August	7045	2968	42,1	1543	189	2	794
September	7296	3091	42,4	1602	191	22	810
Október	7443	3174	42,6	1632	190	25	821
November	7598	3252	42,8	1658	194	22	839
December	7576	3365	44,4	1694	194	24	853

ŠTRUKTÚRA DLHODOBO EVIDOVANÝCH NEZAMESTNANÝCH /nad 12 mes./

Obdobie	UoZ celkom (1)	DEN celkom (2)	% podiel DEN z UoZ celkom	z (2)			
				Ženy	ZPS	Mladiství	Nad 50 rokov
Január	5503	2442	44,4	1278	186	20	691
Február	5872	2497	42,5	1300	189	20	699
Marec	6267	2523	40,3	1314	193	17	702
Apríl	6552	2568	39,2	1332	187	15	713
Máj	6792	2591	38,2	1345	189	10	714
Jún	6997	2643	37,8	1374	189	7	744
Júl	7048	2703	38,4	1401	191	5	756
August	7045	2733	38,8	1424	183	2	767
September	7296	2877	39,4	1499	183	22	786
Október	7443	2965	39,8	1528	181	25	793
November	7598	3045	40,1	1551	188	22	813
December	7576	3152	41,6	1586	189	21	826

Aktuálny stav k 31.12.2009 : absolútny počet UoZ 7 576

DUoZ s evidenciou nad 12 mesiacov **3 152 (41,6 %)**

z toho - 1586 žien (50,3 %)

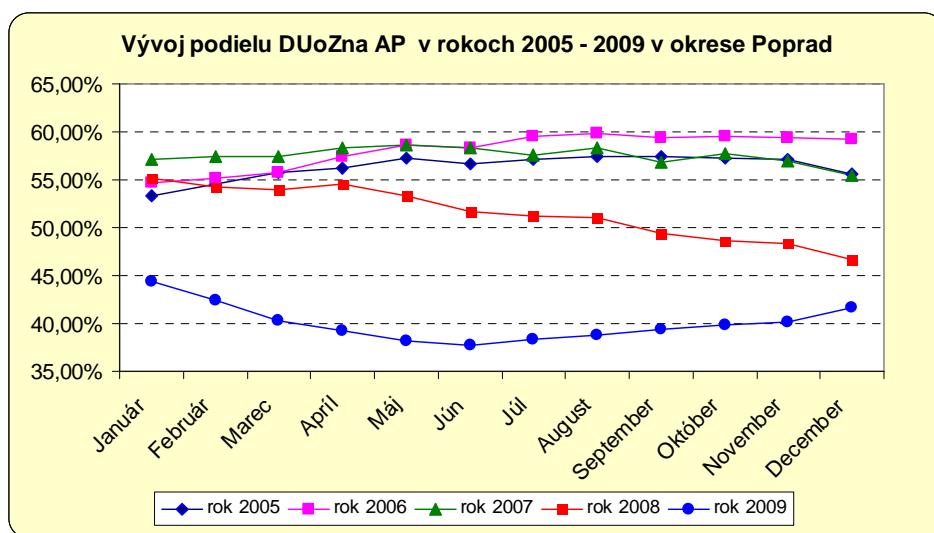
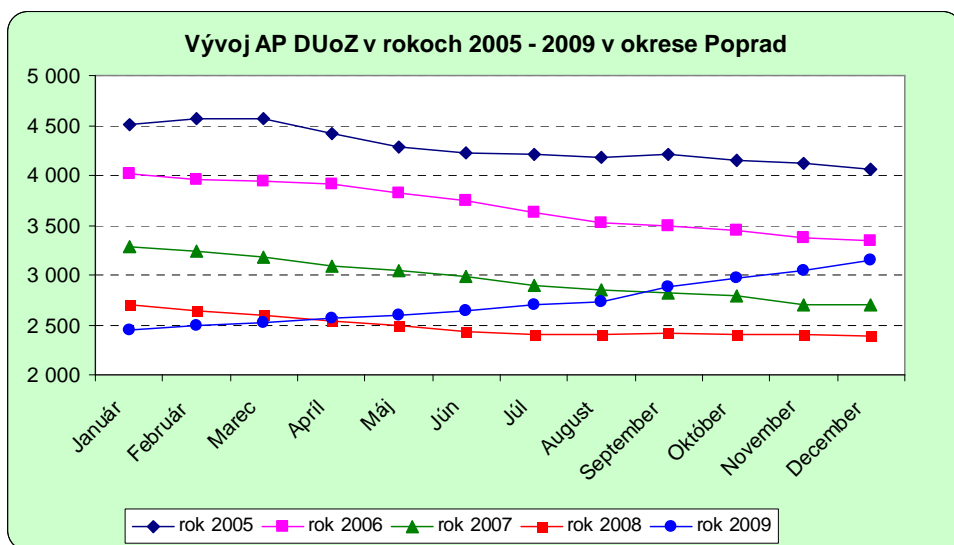
- 189 DUoZ so ZP, 21 mladistvých

- 2209 DUoZ v hmotnej núdzi (70 %)

V roku 2009 bolo z evidencie vyradených 5 152 UoZ, z toho bolo 521 UoZ s dĺžkou evidencie nad 12 mesiacov – t.j. 10 % z celkového počtu vyradených. Z nich sa na trhu práce umiestnilo 234 UoZ (45%), a to najviac s vyučením (29 %) a so strednou odbornou školou (21%).

Vývoj AP UoZ v evidencii nad 12 mesiacov v rokoch 2005 - 2009

	Rok 2005		Rok 2006		Rok 2007		Rok 2008		Rok 2009	
	DUoZ	Podiel na AP	DUoZ	Podiel na AP	DUoZ	Podiel na AP	DUoZ	Podiel na AP	DUoZ	Podiel na AP
Január	4 512	53,4%	4 009	54,7%	3291	57,1%	2696	55,1%	2442	44,4
Február	4 566	54,6%	3 958	55,2%	3238	57,5%	2644	54,2%	2497	42,5
Marec	4 561	55,8%	3 936	55,7%	3177	57,5%	2596	54,0%	2523	40,3
Apríl	4 415	56,2%	3 917	57,4%	3093	58,3%	2543	54,5%	2568	39,2
Máj	4 286	57,2%	3 821	58,7%	3040	58,7%	2494	53,4%	2591	38,2
Jún	4 230	56,7%	3 741	58,4%	2982	58,4%	2437	51,7%	2643	37,8
Júl	4 214	57,1%	3 629	59,5%	2891	57,6%	2401	51,2%	2703	38,4
August	4 179	57,5%	3 529	59,9%	2849	58,3%	2399	51,1%	2733	38,8
September	4 207	57,4%	3 493	59,4%	2817	56,8%	2424	49,4%	2877	39,4
Október	4 147	57,2%	3 445	59,6%	2797	57,8%	2405	48,7%	2965	39,8
November	4 116	57,1%	3 366	59,4%	2705	57,0%	2398	48,4%	3045	40,1
December	4 058	55,6%	3 343	59,2%	2697	55,5%	2395	46,7%	3152	41,6



Štruktúra DUoZ s evidenciou nad 12 mesiacov podľa KZAM v predchádzajúcom zamestnaní k 31.12.09

KZAM	0	1	2	3	4	5	6	7	8	9	A
AP DUoZ	0	18	24	76	84	173	36	180	108	982	1471
Podiel na AP DUoZ	0	0,6	0,8	2,4	2,7	5,5	1,1	5,7	3,4	31,1	46,7

1	Zákonodarní, vedúci a riad. prac.	2	Vedeckí a odborní pracovníci
3	Tech., zdrav. a pedag. pracovníci	4	Nižší administratívni pracovníci
5	Prevádzkový prac. v službách a obchode	6	Kvalifik. robotníci v poľnohospod.
7	Remeselní a kvalif. výrobcovia	8	Obsluha strojov a zariadení
9	Pomocní a nekvalifikovaní pracovníci	A	Osoby bez pracovného zaradenia
0	Príslušníci armády (profesionálni vojaci)		

Najväčšiu skupinu tvoria DUoZ, ktorí pracovali ako pomocní a nekvalifikovaní pracovníci alebo neboli pracovne zaradení. Táto skupina DUoZ tvorí až 78% z celkového počtu UoZ s evidenciou nad 12 mesiacov.

Štruktúra UoZ v evidencii nad 12 mesiacov podľa dosiahnutého stupňa vzdelania k 31.12.09

Stupeň vzdelania	0	1	2	3	4	5	6	7	8	9
AP UoZ nad 12 mesiacov	72	1855	673	2	172	37	269	19	53	0
Podiel na AP DUoZ v %	2,3%	58,8%	21,4%	0,1%	5,4%	1,2%	8,5%	0,6%	1,7%	0,0%
UoZ nad 12 mesiacov v HN	56	1530	399	0	67	19	107	6	25	0
Podiel na AP DUoZ v HN v %	2,5%	69,3%	18,1%	0,0%	3,0%	0,9%	4,8%	0,3%	1,1%	0,0%

0 – bez vzdelania

1 – základné

2 – úplné stredné – výučný list

3 – úplné stredné – záv. skúška

4 – úplné stredné s maturitou

5 – gymnázium

6 – stredná odborná škola

7 – vyššie (bakalárske)

8 – vysokoškolské

9 – vedecká výchova

Pri medziročnom porovnaní AP DUoZ nárast bol zaznamenaný vo všetkých skupinách UoZ. Najväčšie zastúpenie majú UoZ so základným vzdelaním, druhú skupinu tvoria vyučení UoZ (najviac - SOU služieb, stavebné a poľnohospodárske). Obdobná štruktúra je aj v skupine DUoZ, ktorí sú v hmotnej núdzi.

Štruktúra UoZ s evidenciou nad 12 mesiacov podľa dĺžky evidencie k 31.12.09

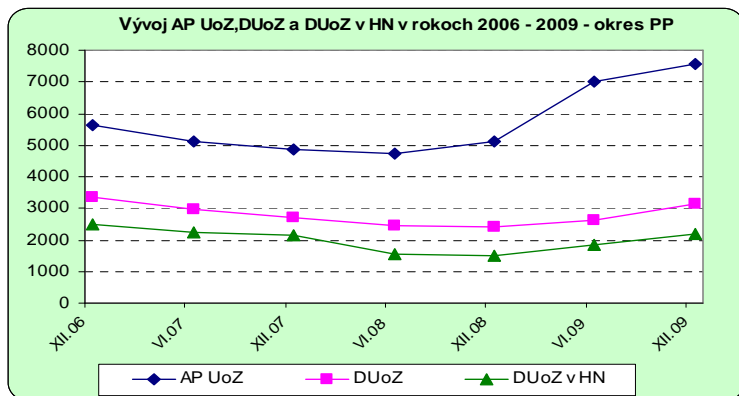
	13 – 24 mesiacov	25 – 36 mesiacov	37 – 48 mesiacov	Nad 48 mesiacov
AP UoZ nad 12 mesiacov	1201	399	240	1312
Podiel na AP DUoZ v %	38,1%	12,7%	7,6%	41,6%
UoZ nad 12 mesiacov v HN	692	267	183	1067
Podiel na AP DUoZ v HN v %	31,3%	12,1%	8,3%	48,3%

Podľa dĺžky zotrvania v evidencii najväčšiu skupinu z DUoZ tvoria občania s dĺžkou evidencie viac ako 4 roky - 42 %. V predchádzajúcich rokoch narastal počet v skupine DUoZ s dĺžkou evidencie nad 48 mesiacov, v roku 2009 nárast nastal v skupine s dĺžkou evidencie 13 – 24 mesiacov.

Štruktúra UoZ s evidenciou nad 12 mesiacov podľa veku k 31.12.09

	15 – 24 rokov	25 – 34 rokov	35 – 49 rokov	vek 50 a viac
AP UoZ nad 12 mesiacov	314	711	1192	935
Podiel na AP DUoZ v %	10,0%	22,5%	37,8%	29,7%
UoZ nad 12 mesiacov v HN	142	535	916	616
Podiel na AP DUoZ v HN v %	6,4%	24,2%	41,5%	27,9%

Podiel na AP DUoZ medziročne vzrástol vo všetkých vekových skupinách DUoZ. Z hľadiska podielu pri skupine DUoZ v HN najväčší nárast bol zaznamenaný v skupine UoZ vo veku do 24 rokov.



► Štruktúra UoZ s dĺžkou evidencie nad 48 mesiacov ◀

- celkový počet DUoZ nad 12 mesiacov je **3 152**, z toho **1 312** (41,6 %) je v evidencii dlhšie ako 4 roky
- štruktúra UoZ v evidencii nad 4 roky : celkový počet 1 312, z toho 727 žien (55 %)
- z celkového počtu 1 312 UoZ, ktorí sú v evidencii nad 48 mesiacov je 1067 UoZ v hmotnej núdzi, t.j. 81 % .

Štruktúra UoZ v evidencii nad 48 mesiacov podľa dosiahnutého stupňa vzdelania k 31.12.09

Stupeň vzdelania	0	1	2	3	4	5	6	7	8	9
AP UoZ nad 48 mesiacov	27	954	204	0	26	11	75	0	15	0
Podiel na AP DUoZ v %	2,1%	72,7%	15,6%	0,0%	2,0%	0,8%	5,7%	0,0%	1,1%	0,0%
UoZ nad 48 mesiacov v HN	23	830	144	0	17	6	38	0	9	0
Podiel na AP DUoZ v HN v %	2,2%	77,8%	13,5%	0,0%	1,6%	0,6%	3,5%	0,0%	0,8%	0,0%

0 – bez vzdelania
 1 - základné
 2 – úplné stredné – výučný list
 3- úplné stredné – záv. skúška
 4 – úplné stredné s maturitou
 5 - gymnázium
 6 – stredná odborná škola
 7 – vyššie (bakalárske)
 8 - vysokoškolské
 9 – vedecká výchova

Štruktúra UoZ s evidenciou nad 48 mesiacov podľa veku k 31.12.09

	15 – 24 rokov	25 – 34 rokov	35 – 49 rokov	vek 50 a viac
AP UoZ nad 48 mesiacov	20	209	572	511
Podiel na AP DUoZ v %	1,5%	15,9%	43,6%	39,0%
UoZ nad 48 mesiacov v HN	15	178	494	380
Podiel na AP DUoZ v HN v %	1,4%	16,7%	46,3%	35,6%

Pri medziročnom porovnaní možno konštatovať, že počet DUoZ, ktorí sú v evidencii dlhšie ako 4 roky sa medziročne zvýšil o 23 UoZ. Počet DUoZ, ktorí sú v hmotnej núdzi, sa medziročne zvýšil o 246 občanov.

► Okres LEVOČA ◀

ŠTRUKTÚRA DLHODOBOEVIDOVANÝCH UoZ (podľa zákona)							
obdobie	UoZ celkom (1)	DN UoZ celkom (2)	% podiel DEN z UoZ celkom	z (2)			
				Ženy	ZPS	Mladiství	50 rokov a viac
Január	2298	1275	55,5	809	47	9	
Február	2430	1277	52,6	811	42	7	297
Marec	2546	1271	49,9	813	42	4	300
Apríl	2573	1277	49,6	819	38	2	298
Máj	2697	1299	48,2	826	38	1	302
Jún	2738	1282	46,8	816	34	0	299
Júl	2776	1312	47,3	838	35	0	303
August	2749	1293	47,0	822	32	0	299
September	2804	1319	47,0	832	34	3	300
Október	2847	1327	46,6	838	29	5	303
November	2889	1339	46,3	836	27	6	309
December	2901	1375	47,4	847	27	7	319

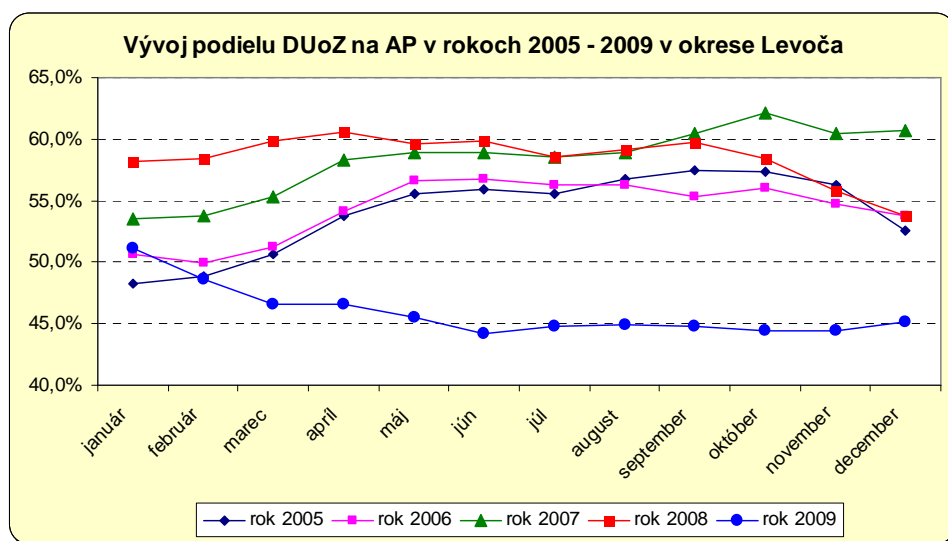
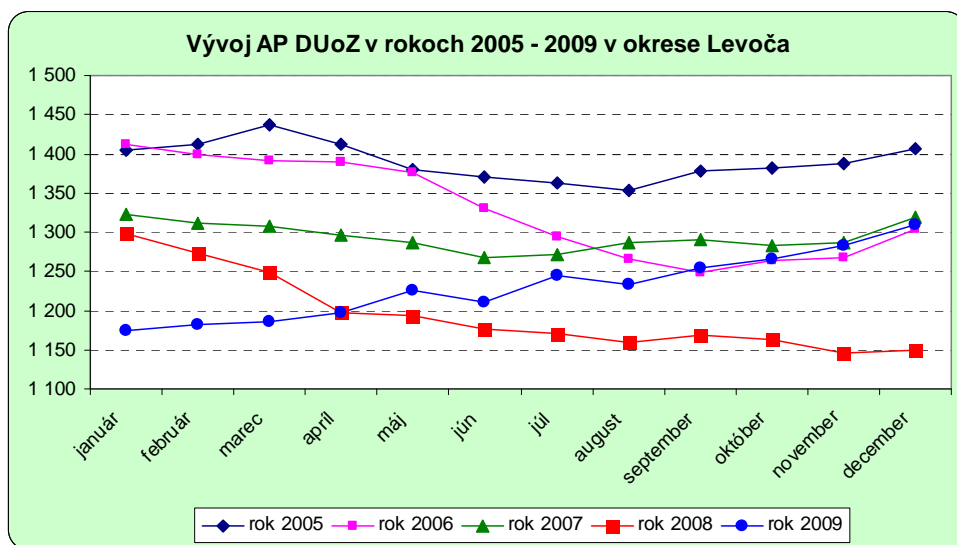
ŠTRUKTÚRA UoZ V EVIDENCII nad 12 MESIACOV							
obdobie	UoZ celkom (1)	DN UoZ celkom (2)	% podiel DEN z UoZ celkom	z (2)			
				Ženy	ZPS	Mladiství	nad 50 rokov
Január	2298	1174	51,1	756	46	9	275
Február	2430	1182	48,6	761	41	7	276
Marec	2546	1186	46,6	764	41	4	283
Apríl	2573	1198	46,6	775	37	2	283
Máj	2697	1226	45,5	784	37	1	288
Jún	2738	1211	44,2	775	33	0	286
Júl	2776	1244	44,8	800	34	0	290
August	2749	1233	44,9	789	31	0	290
September	2804	1255	44,8	793	33	3	290
Október	2847	1265	44,4	799	29	5	293
November	2889	1283	44,4	802	27	6	301
December	2901	1310	45,2	806	27	6	308

Aktuálny stav k 31.12.2009 : absolútny počet UoZ 2 901
 UoZ s evidenciou nad 12 mesiacov **1 310 (45,2%)**
 z toho - 806 žien (61,5 %)
 - 27 DUoZ so ZP
 - 1032 DUoZ v hmotnej núdzi (**78,8%**)

V roku 2009 bolo z evidencie vyradených 1702 UoZ, z toho bolo 241 UoZ s dĺžkou evidencie nad 12 mesiacov – t.j. 14 % z celkového počtu vyradených. Z nich sa na trhu práce umiestnilo 46 %, a to najviac s dosiahnutým stupňom vzdelania 2 - vyučenie (39 %) a so stupňom vzdelania 6 (23%).

Vývoj AP UoZ v evidencii nad 12 mesiacov v rokoch 2005 - 2009

	Rok 2005		Rok 2006		Rok 2007		Rok 2008		Rok 2009	
	DUoZ	Podiel na AP	DUoZ	Podiel na AP	DUoZ	Podiel na AP	DUoZ	Podiel na AP	DUoZ	Podiel na AP
január	1 405	48,3%	1 412	50,6%	1322	53,5%	1299	58,2%	1174	51,1%
február	1 413	48,8%	1 399	49,9%	1311	53,7%	1274	58,4%	1182	48,6%
marec	1 437	50,7%	1 392	51,2%	1307	55,3%	1249	59,8%	1186	46,6%
apríl	1 412	53,8%	1 389	54,1%	1296	58,3%	1198	60,6%	1198	46,6%
máj	1 380	55,6%	1 376	56,6%	1287	58,9%	1194	59,6%	1226	45,5%
jún	1 371	55,9%	1 330	56,8%	1268	58,9%	1177	59,8%	1211	44,2%
júl	1 362	55,6%	1 294	56,3%	1272	58,5%	1171	58,6%	1244	44,8%
august	1 353	56,8%	1 266	56,3%	1287	58,9%	1160	59,1%	1233	44,9%
september	1 379	57,5%	1 248	55,3%	1291	60,4%	1168	59,7%	1255	44,8%
október	1 381	57,4%	1 263	56,0%	1282	62,1%	1162	58,4%	1265	44,4%
november	1 387	56,3%	1 268	54,7%	1286	60,4%	1146	55,8%	1283	44,4%
december	1 406	52,6%	1 303	53,7%	1319	60,7%	1150	53,8%	1310	45,2%



Štruktúra DUoZ v evidencii nad 12 mesiacov podľa KZAM v predchádzajúcom zamestnaní k 31.12.09

KZAM	0	1	2	3	4	5	6	7	8	9	A
AP DUoZ	1	3	4	20	24	36	27	37	27	231	900
Podiel na AP DUoZ	0,1	0,3	0,3	1,5	1,8	2,7	2,1	2,8	2,1	17,6	68,7

- | | | | |
|---|---|---|------------------------------------|
| 1 | Zákonodarní, vedúci a riad. prac. | 2 | Vedeckí a odborní pracovníci |
| 3 | Tech., zdrav. a pedag. pracovníci | 4 | Nižší administratívni pracovníci |
| 5 | Prevádzkoví prac. v službách a obchode | 6 | Kvalifik. robotníci v poľnohospod. |
| 7 | Remeselní a kvalif. výrobcovia | 8 | Obsluha strojov a zariadení |
| 9 | Pomocní a nekvalifikovaní pracovníci | A | Osoby bez pracovného zaradenia |
| 0 | Príslušníci armády (profesionálni vojaci) | | |

V evidencii zostávajú dlhodobo predovšetkým UoZ bez pracovného zaradenia (KZAM A), túto skupinu tvoria prevažne UoZ, ktorí sa opakovane sa vracajú do evidencie po vyradení pre nespoluprácu, resp. na vlastnú žiadosť, prípadne boli na rodičovskom príspevku. Druhú najpočetnejšiu skupinu tvoria DUoZ s KZAM 9 – pomocní a nekvalifikovaní pracovníci.

Štruktúra UoZ v evidencii nad 12 mesiacov podľa dosiahnutého stupňa vzdelania k 31.12.09

Stupeň vzdelania	0	1	2	3	4	5	6	7	8	9
AP UoZ nad 12 mesiacov	114	731	287	5	51	16	85	8	13	0
Podiel na AP DUoZ v %	8,7%	55,8%	21,9%	0,4%	3,9%	1,2%	6,5%	0,6%	1,0%	0,0%
UoZ nad 12 mesiacov v HN	108	657	190	2	24	9	36	3	3	0
Podiel na AP DUoZ v HN v %	10,5%	63,7%	18,4%	0,2%	2,3%	0,9%	3,4%	0,3%	0,3%	0,0%

0 – bez vzdelania
 1 – základné
 2 – úplné stredné – výučný list
 3 – úplné stredné – záv. skúška
 4 – úplné stredné s maturitou

5 – gymnázium
 6 – stredná odborná škola
 7 – vyššie (bakalárske)
 8 – vysokoškolské
 9 – vedecká výchova

Najväčšie zastúpenie majú DUoZ so základným vzdelaním, druhú skupinu tvoria vyučení UoZ (najviac s SOU stavebné, poľnohospodárske). Obdobná štruktúra je aj v skupine DUoZ, ktorí sú v hmotnej núdzi. Pri medziročnom porovnaní absolútneho počtu DUoZ nastal mierny nárast vo všetkých vzdelanostných skupinách, pri porovnaní percentuálneho podielu na AP UoZ pokles nastal pri DUoZ s nízkym stupňom vzdelania (stupne vzdelania 0 a 1).

Štruktúra UoZ s evidenciou nad 12 mesiacov podľa dĺžky evidencie k 31.12.09

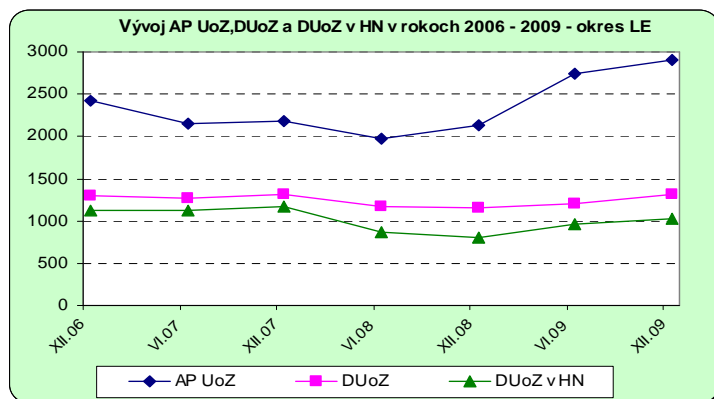
	13 – 24 mesiacov	25 – 36 mesiacov	37 – 48 mesiacov	Nad 48 mesiacov
AP UoZ nad 12 mesiacov	416	168	147	579
Podiel na AP DUoZ v %	31,8%	12,8%	11,2%	44,2%
UoZ nad 12 mesiacov v HN	251	126	126	529
Podiel na AP DUoZ v HN v %	24,3%	12,2%	12,2%	51,3%

Takmer polovicu z DUoZ tvoria občania, ktorí sú v evidencii ÚPSVaR dlhšie ako 4 roky. Z hľadiska podielu na AP DUoZ pri medziročnom porovnaní nárast nastal v skupine UoZ s evidenciou nad 13 – 24 mesiacov.

Štruktúra UoZ s evidenciou nad 12 mesiacov podľa veku k 31.12.09

	15 – 24 rokov	25 – 34 rokov	35 – 49 rokov	vek 50 a viac
AP UoZ nad 12 mesiacov	125	295	548	342
Podiel na AP DUoZ v %	9,6%	22,5%	41,8%	26,1%
UoZ nad 12 mesiacov v HN	76	244	446	266
Podiel na AP DUoZ v HN v %	7,4%	23,6%	43,2%	25,8%

V medziročnom porovnaní stúpol počet DUoZ vo všetkých vekových skupinách, pri DUoZ v HN nastal medziročný pokles v skupine do 24 rokov.



► Štruktúra UoZ s dĺžkou evidencie nad 48 mesiacov ◀

- celkový počet DUoZ nad 12 mesiacov je **1310**, z toho **579** (44,2 %) je v evidencii dlhšie ako 4 roky
- štruktúra UoZ v evidencii nad 4 roky : celkový počet 579, z toho 406 žien (70 %)
- z celkového počtu 579 UoZ, ktorí sú v evidencii nad 48 mesiacov je 529 UoZ v hmotnej núdzi, t.j. 91 % .

Štruktúra UoZ v evidencii nad 48 mesiacov podľa dosiahnutého stupňa vzdelania k 31.12.09

Stupeň vzdelania	0	1	2	3	4	5	6	7	8	9
AP UoZ nad 48 mesiacov	77	368	103	2	5	4	17	0	3	0
Podiel na AP DUoZ v %	13,3%	63,6%	17,8%	0,3%	0,9%	0,7%	2,9%	0,0%	0,5%	0,0%
UoZ nad 48 mesiacov v HN	75	349	84	0	4	3	12	0	2	0
Podiel na AP DUoZ v HN v %	14,2%	66,0%	15,8%	0,0%	0,8%	0,6%	2,2%	0,0%	0,4%	0,0%

0 – bez vzdelania

1 - základné

2 – úplné stredné – výučný list

3- úplné stredné – záv. skúška

4 – úplné stredné s maturitou

5 - gymnázium

6 – stredná odborná škola

7 – vyššie (bakalárske)

8 - vysokoškolské

9 – vedecká výchova

Štruktúra UoZ s evidenciou nad 48 mesiacov podľa veku k 31.12.09

	15 – 24 rokov	25 – 34 rokov	35 – 49 rokov	vek 50 a viac
AP UoZ nad 48 mesiacov	11	85	276	207
Podiel na AP DUoZ v %	1,9%	14,7%	47,7%	35,7%
UoZ nad 48 mesiacov v HN	10	79	256	184
Podiel na AP DUoZ v HN v %	1,9%	14,9%	48,4%	34,8%

ZÁVER

Podiel dlhodobo nezamestnaných na absolútnom počte uchádzačov o zamestnanie od roku 1999 takmer neustále rástol. V rokoch 2000 až 2008 sa napríklad znížila celková nezamestnanosť takmer o 12 percentuálnych bodov, na zníženom počte dlhodobo nezamestnaných sa však tento pokles odrazil minimálne. Súčasná situácia na trhu práce zatiaľ opticky znižuje podiel dlhodobo nezamestnaných na celkovom počte uchádzačov o zamestnanie. Do popredia vystupujú problémy tých, ktorí prišli o prácu nedávno, nevedia si nájsť novú, majú pracovné návyky a sú viac či menej kvalifikovaní.

Spracovala: Ing. Daniela Troppová
 Odd. informatiky, analýz
 a štatistických zisťovaní
 UPSVaR v Poprade