

**ŠTRUKTÚRA DLHODOBO EVIDOVANÝCH UoZ
A UoZ S DĹŽKOU EVIDENCIE
NAD 12 MESIACOV**

k 31.12.2008

NEZAMESTNANOSŤ v roku 2008

Okres POPRAD

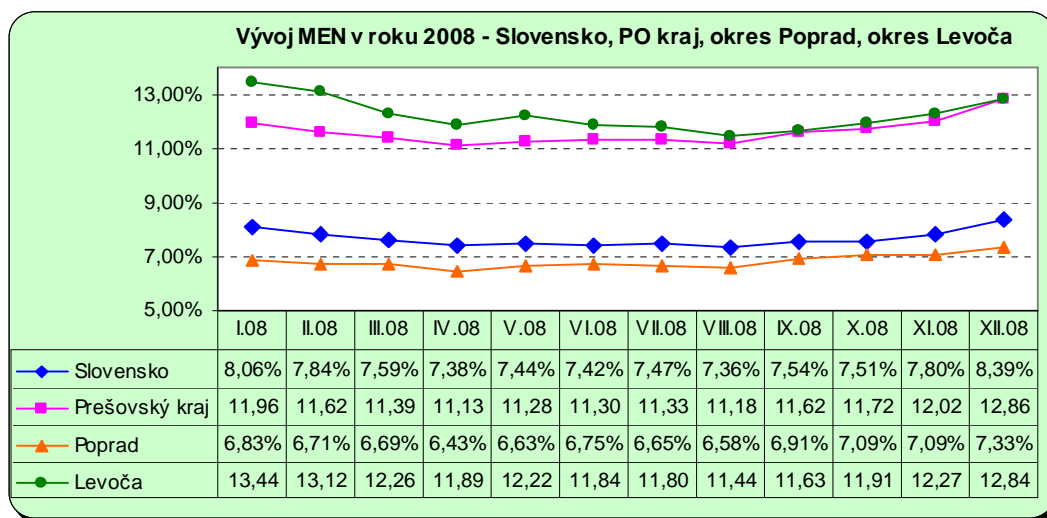
Miera evidovanej nezamestnanosti (MEN) mala klesajúcu tendenciu, mierny nárast nastal príchodom absolventov (mesiace jún a september) a v poslednom štvrťroku, a to predovšetkým v dôsledku príchodu občanov bez pracovného pomeru a prítokom UoZ, ktorí pred zaradením do evidencie sa zdržiavali v zahraničí. K 31.12.2008 dosiahla hodnotu 7,33 %. Miera evidovanej nezamestnanosti dosiahla najnižšiu hodnotu v mesiaci apríl, a to 6,43%. Okres Poprad sa umiestnil **v rámci Slovenska** z počtu 79 okresov **na 42. mieste**. Priemerná MEN za sledované obdobie bola 6,81 % (v roku 2007 – 7,37 %). Od roku 2001 mal vývoj nezamestnanosti klesajúci trend. Obrat nastal v októbri 2008, kedy MEN dosiahla vyššiu hodnotu v porovnaní s rokom 2007.

Absolútny počet UoZ k 31.12.2008 bol 5126, čo je o 264 UoZ viac ako v minulom roku. Priemerný absolútny počet UoZ v roku 2008 dosiahol hodnotu **4829 osôb** a medziročne **poklesol o 6,2 %** (o 320 osôb). Z toho u žien priemerný absolútny počet UoZ dosiahol hodnotu 2505 osôb, čo je 51,9 % z celkového priemerného počtu UoZ. V roku 2008 bolo z evidencie vyradených 5105 UoZ, čo je v porovnaní s rokom 2007 pokles o 678 osôb. Z uvedeného počtu vyradených UoZ smerovalo na trh práce 59,5 % (3038 osôb), 19,2 % (980 osôb) bolo vyradených pre nespoluprácu a 21,3 % (1087 osôb) tvoria ostatní vyradení. V porovnaní s minulým rokom mierne vzrástol podiel umiestnených UoZ na TP na celkovom počte vyradených UoZ. V sledovanom období bolo do evidencie UoZ zaradených 5369 UoZ, čo predstavuje medziročný nárast o 370 UoZ

Okres LEVOČA

V roku 2008 v okrese Levoča mala miera evidovanej nezamestnanosti klesajúcu tendenciu, mierny nárast nastal príchodom absolventov (mesiace jún a september) a v zimných mesiacoch, pretože okres je charakteristický vysokou sezónnosťou prác (odvetvie poľnohospodárstva, lesníctva). Miera evidovanej nezamestnanosti dosiahla najnižšiu hodnotu v mesiaci august, a to 11,44 %. V ďalšom období začala stúpať a k 31.12.2008 sa dostala na hodnotu **12,84 %**. Okres Levoča sa umiestnil **v rámci Slovenska** z počtu 79 okresov **na 23. mieste**. Priemerná MEN za sledované obdobie bola 12,22% (v roku 2007 – 13,66 %).

Absolútny počet UoZ k 31.12.2008 bol 2138, čo je o 36 UoZ menej ako v minulom roku. Priemerný absolútny počet UoZ v roku 2008 dosiahol hodnotu **2046 osôb** a medziročne **poklesol o 8 %** (o 179 osôb). Z toho u žien priemerný absolútny počet UoZ dosiahol hodnotu 1211 osôb, čo je 59,2 % z celkového priemerného počtu UoZ. V roku 2008 bolo z evidencie vyradených 1747 UoZ, čo je v porovnaní s rokom 2007 pokles o 193 osôb. Z uvedeného počtu vyradených UoZ smerovalo na trh práce 44,1 % (771 osôb), 36,9 % (644 osôb) bolo vyradených pre nespoluprácu a 19 % (332 osôb) tvoria ostatní vyradení. V sledovanom období bolo do evidencie UoZ zaradených 1711 UoZ, čo predstavuje medziročný nárast o 23 UoZ.



ŠTRUKTÚRA DLHODOBO NEZAMESTNANÝCH UoZ v roku 2008

Dlhodobo nezamestnaný občan je občan vedený v evidencii UoZ najmenej 12 mesiacov z posledných 16 mesiacov od zaradenia do evidencie UoZ (podľa zákona č. 5/2004 Z.z. o službách zamestnanosti)

► Okres POPRAD ◀

| ŠTRUKTÚRA DLHODOBO EVIDOVANÝCH NEZAMESTNANÝCH /zákon/ rok 2008 | | | | | | | |
|--|----------------|-----------------|----------------------------|-------|-----|-----------|--------------|
| Obdobie | UoZ celkom (1) | DUoZ celkom (2) | % podiel DUoZ z UoZ celkom | z (2) | | | |
| | | | | Ženy | ZP | Mladiství | nad 50 rokov |
| Január | 4895 | 2902 | 59,3 | 1503 | 195 | 20 | 788 |
| Február | 4879 | 2881 | 59,1 | 1494 | 196 | 19 | 783 |
| Marec | 4808 | 2839 | 59,1 | 1490 | 192 | 16 | 776 |
| Apríl | 4669 | 2750 | 58,9 | 1445 | 187 | 16 | 744 |
| Máj | 4670 | 2709 | 58,0 | 1428 | 186 | 14 | 740 |
| Jún | 4712 | 2659 | 56,4 | 1409 | 189 | 8 | 736 |
| Júl | 4692 | 2630 | 56,1 | 1397 | 192 | 3 | 734 |
| August | 4696 | 2642 | 56,2 | 1401 | 193 | 2 | 732 |
| September | 4906 | 2647 | 54,0 | 1394 | 193 | 20 | 725 |
| Október | 4939 | 2637 | 53,4 | 1386 | 196 | 26 | 785 |
| November | 4957 | 2642 | 53,3 | 1375 | 195 | 23 | 779 |
| December | 5126 | 2645 | 51,6 | 1380 | 194 | 21 | 790 |

v tabuľke uvádzame absolútne počty UoZ, UoZ = uchádzač o zamestnanie, DUoZ podľa zákona 5/2004 Z.z. v znení neskorších predpisov, ZP = osoby so zdravotným postihnutím

| ŠTRUKTÚRA DLHODOBO EVIDOVANÝCH NEZAMESTNANÝCH rok 2008 /nad 12 mesiacov/ | | | | | | | |
|--|----------------|-----------------|----------------------------|-------|-----|-----------|--------------|
| Obdobie | UoZ celkom (1) | DUoZ celkom (2) | % podiel DUoZ z UoZ celkom | z (2) | | | |
| | | | | Ženy | ZP | Mladiství | nad 50 rokov |
| Január | 4895 | 2696 | 55,1 | 1419 | 191 | 18 | 748 |
| Február | 4879 | 2644 | 54,2 | 1391 | 190 | 17 | 743 |
| Marec | 4808 | 2596 | 54,0 | 1379 | 184 | 14 | 733 |
| Apríl | 4669 | 2543 | 54,5 | 1354 | 181 | 13 | 771 |
| Máj | 4670 | 2494 | 53,4 | 1331 | 180 | 12 | 756 |
| Jún | 4712 | 2437 | 51,7 | 1298 | 183 | 6 | 753 |
| Júl | 4692 | 2401 | 51,2 | 1289 | 184 | 2 | 749 |
| August | 4696 | 2399 | 51,1 | 1288 | 186 | 2 | 745 |
| September | 4906 | 2424 | 49,4 | 1286 | 185 | 20 | 681 |
| Október | 4939 | 2405 | 48,7 | 1281 | 189 | 26 | 679 |
| November | 4957 | 2398 | 48,4 | 1270 | 187 | 23 | 670 |
| December | 5126 | 2395 | 46,7 | 1263 | 185 | 21 | 678 |

DUoZ- UoZ evid. viac ako 12. mes.

Aktuálny stav k 31.12.2008 : absolútny počet UoZ 5126

DUoZ s evidenciou nad 12 mesiacov **2 395 (46,7%)**

z toho - 1263 žien (52,7 %)

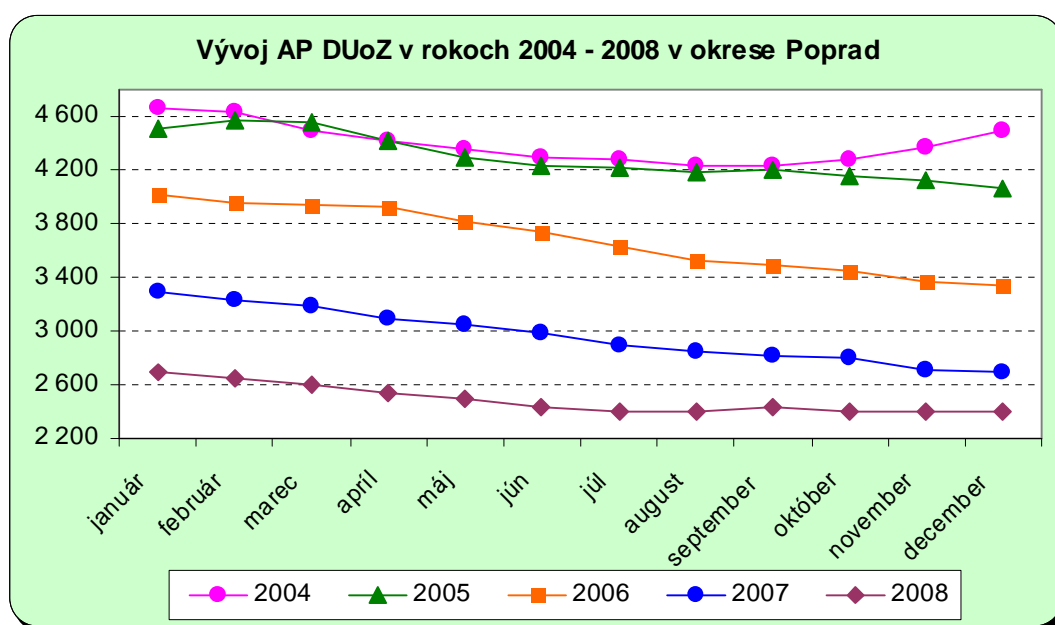
- 185 DUoZ so ZP, 21 mladiství

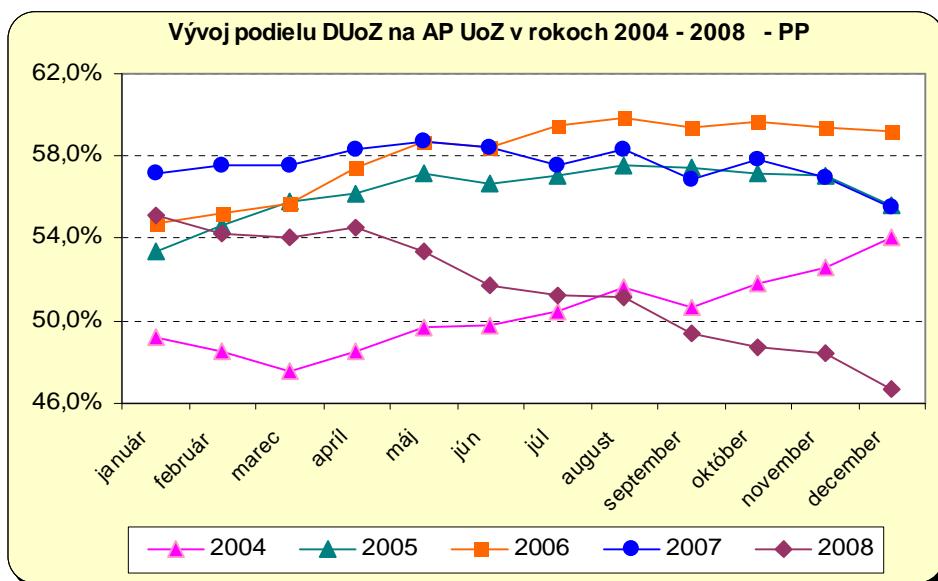
- 1497 DUoZ v hmotnej núdzi (63 %)

V roku 2008 bolo z evidencie vyradených 5 105 UoZ, z toho bolo 880 UoZ s dĺžkou evidencie nad 12 mesiacov – t.j. 17,2 % z celkového počtu vyradených. Z nich sa na trhu práce umiestnilo 430 UoZ (49 %), a to najviac so základnou školou (36%), s vyučením (36%) a s úplným stredným odborným vzdelaním s maturitou (12 %).

Vývoj AP UoZ v evidencii nad 12 mesiacov v rokoch 2004 - 2008

| | Rok 2004 | | Rok 2005 | | Rok 2006 | | Rok 2007 | | Rok 2008 | |
|------------------|----------|--------------|----------|--------------|----------|--------------|----------|--------------|----------|--------------|
| | DUoZ | Podiel na AP | DUoZ | Podiel na AP | DUoZ | Podiel na AP | DUoZ | Podiel na AP | DUoZ | Podiel na AP |
| Január | 4 657 | 49,2% | 4 512 | 53,4% | 4 009 | 54,7% | 3291 | 57,1% | 2696 | 55,1% |
| Február | 4 624 | 48,5% | 4 566 | 54,6% | 3 958 | 55,2% | 3238 | 57,5% | 2644 | 54,2% |
| Marec | 4 496 | 47,6% | 4 561 | 55,8% | 3 936 | 55,7% | 3177 | 57,5% | 2596 | 54,0% |
| Apríl | 4 410 | 48,5% | 4 415 | 56,2% | 3 917 | 57,4% | 3093 | 58,3% | 2543 | 54,5% |
| Máj | 4 354 | 49,7% | 4 286 | 57,2% | 3 821 | 58,7% | 3040 | 58,7% | 2494 | 53,4% |
| Jún | 4 297 | 49,8% | 4 230 | 56,7% | 3 741 | 58,4% | 2982 | 58,4% | 2437 | 51,7% |
| Júl | 4 275 | 50,5% | 4 214 | 57,1% | 3 629 | 59,5% | 2891 | 57,6% | 2401 | 51,2% |
| August | 4 225 | 51,6% | 4 179 | 57,5% | 3 529 | 59,9% | 2849 | 58,3% | 2399 | 51,1% |
| September | 4 229 | 50,7% | 4 207 | 57,4% | 3 493 | 59,4% | 2817 | 56,8% | 2424 | 49,4% |
| Október | 4 278 | 51,8% | 4 147 | 57,2% | 3 445 | 59,6% | 2797 | 57,8% | 2405 | 48,7% |
| November | 4 367 | 52,6% | 4 116 | 57,1% | 3 366 | 59,4% | 2705 | 57,0% | 2398 | 48,4% |
| December | 4 494 | 54,0% | 4 058 | 55,6% | 3 343 | 59,2% | 2697 | 55,5% | 2395 | 46,7% |





Štruktúra DUoZ s evidenciou nad 12 mesiacov podľa KZAM v predchádzajúcom zamestnaní k 31.12.08

| KZAM | 0 | 1 | 2 | 3 | 4 | 5 | 6 | 7 | 8 | 9 | A |
|-------------------|---|-----|-----|-----|-----|-----|-----|-----|-----|------|------|
| AP DUoZ | 0 | 10 | 18 | 60 | 68 | 134 | 31 | 148 | 76 | 976 | 874 |
| Podiel na AP DUoZ | 0 | 0,4 | 0,8 | 2,5 | 2,8 | 5,6 | 1,3 | 6,2 | 3,1 | 40,8 | 36,5 |

| | | | |
|---|---|---|------------------------------------|
| 1 | Zákonodarní, vedúci a riad. prac. | 2 | Vedeckí a odborní pracovníci |
| 3 | Tech., zdrav. a pedag. pracovníci | 4 | Nižší administratívni pracovníci |
| 5 | Prevádzkoví prac. v službách a obchode | 6 | Kvalifik. robotníci v poľnohospod. |
| 7 | Remeselní a kvalif. výrobcovia | 8 | Obsluha strojov a zariadení |
| 9 | Pomocní a nekvalifikovaní pracovníci | A | Osoby bez pracovného zaradenia |
| 0 | Príslušníci armády (profesionálni vojaci) | | |

Najväčšiu skupinu tvoria DUoZ, ktorí pracovali ako pomocní a nekvalifikovaní pracovníci alebo neboli pracovne zaradení.

Štruktúra UoZ v evidencii nad 12 mesiacov podľa dosiahnutého stupňa vzdelania k 31.12.08

| Stupeň vzdelania | 0 | 1 | 2 | 3 | 4 | 5 | 6 | 7 | 8 | 9 |
|----------------------------|-----|------|------|---|-----|-----|-----|-----|-----|---|
| AP UoZ nad 12 mesiacov | 65 | 1530 | 461 | 1 | 90 | 28 | 179 | 4 | 36 | 1 |
| Podiel na AP DUoZ v % | 2,7 | 63,9 | 19,2 | 0 | 3,8 | 1,2 | 7,5 | 0,2 | 1,5 | 0 |
| UoZ nad 12 mesiacov v HN | 7 | 1091 | 263 | 0 | 38 | 13 | 67 | 1 | 17 | 0 |
| Podiel na AP DUoZ v HN v % | 0,5 | 72,9 | 17,6 | 0 | 2,5 | 0,8 | 4,5 | 0,1 | 1,1 | 0 |

| | |
|---------------------------------|---------------------------|
| 0 – bez vzdelania | 5 - gymnázium |
| 1 - základné | 6 – stredná odborná škola |
| 2 – úplné stredné – výučný list | 7 – vyššie (bakalárske) |
| 3- úplné stredné – záv. skúška | 8 - vysokoškolské |
| 4 – úplné stredné s maturitou | 9 – vedecká výchova |

Pri medziročnom porovnaní AP DUoZ nárast bol zaznamenaný v skupine UoZ so stupňom vzdelania 04 a najväčší pokles nastal v skupine DUoZ s nízkym stupňom vzdelania (bez vzdelania a so základným vzdelaním). DUoZ s nízkym stupňom vzdelania tvoria 67 % z celkového počtu DUoZ.

Najväčšie zastúpenie majú UoZ so základným vzdelaním, druhú skupinu tvoria vyučení UoZ (najviac - SOU služieb, stavebné a poľnohospodárske), obdobná štruktúra je aj v skupine DUoZ, ktorí sú v hmotnej núdzi.

Štruktúra UoZ s evidenciou nad 12 mesiacov podľa dĺžky evidencie k 31.12.08

| | 13 – 24 mesiacov | 25 – 36 mesiacov | 37 – 48 mesiacov | Nad 48 mesiacov |
|----------------------------|------------------|------------------|------------------|-----------------|
| AP UoZ nad 12 mesiacov | 572 | 300 | 234 | 1289 |
| Podiel na AP DUoZ v % | 23,9 | 12,5 | 9,8 | 53,8 |
| UoZ nad 12 mesiacov v HN | 294 | 205 | 177 | 821 |
| Podiel na AP DUoZ v HN v % | 19,7 | 13,7 | 11,8 | 54,8 |

Podľa dĺžky zotrvania v evidencii najväčšiu skupinu z DUoZ tvoria občania s dĺžkou evidencie viac ako 4 roky - 53,8 %. V predchádzajúcich rokoch narastal počet v skupine DUoZ s dĺžkou evidencie nad 48 mesiacov, v roku 2008 nárast nastal v skupine s dĺžkou evidencie 13 – 24 mesiacov.

Štruktúra UoZ s evidenciou nad 12 mesiacov podľa veku k 31.12.08

| | 15 – 24 rokov | 25 – 34 rokov | 35 – 49 rokov | vek 50 a viac |
|----------------------------|---------------|---------------|---------------|---------------|
| AP UoZ nad 12 mesiacov | 187 | 490 | 975 | 743 |
| Podiel na AP DUoZ v % | 7,8 | 20,5 | 40,7 | 31,0 |
| UoZ nad 12 mesiacov v HN | 184 | 386 | 658 | 269 |
| Podiel na AP DUoZ v HN v % | 12,2 | 25,8 | 44,0 | 18,0 |

Podiel na AP DUoZ medziročne vzrástol u skupiny občanov vo veku 50 a viac.

► Štruktúra UoZ s dĺžkou evidencie nad 48 mesiacov ◀

- celkový počet DUoZ nad 12 mesiacov je **2 395**, z toho **1 289** (53,8 %) je v evidencii dlhšie ako 4 roky
- štruktúra UoZ v evidencii nad 4 roky : celkový počet 1 289, z toho 733 žien (57 %)
- z celkového počtu 1 289 UoZ, ktorí sú v evidencii nad 48 mesiacov je 821 UoZ v hmotnej núdzi, t.j. 64 % .

Štruktúra UoZ v evidencii nad 48 mesiacov podľa dosiahnutého stupňa vzdelania k 31.12.08

| Stupeň vzdelania | 0 | 1 | 2 | 3 | 4 | 5 | 6 | 7 | 8 | 9 |
|----------------------------|-----|------|------|---|-----|-----|-----|---|-----|---|
| AP UoZ nad 48 mesiacov | 15 | 940 | 205 | 0 | 29 | 13 | 75 | 0 | 12 | 0 |
| Podiel na AP DUoZ v % | 1,2 | 72,9 | 15,9 | 0 | 2,3 | 1,0 | 5,8 | 0 | 0,9 | 0 |
| UoZ nad 48 mesiacov v HN | 4 | 624 | 130 | 0 | 13 | 7 | 36 | 0 | 7 | 0 |
| Podiel na AP DUoZ v HN v % | 0,5 | 76,0 | 15,8 | 0 | 1,6 | 0,9 | 4,3 | 0 | 0,9 | 0 |

0 – bez vzdelania
1 - základné
2 – úplné stredné – výučný list
3- úplné stredné – záv. skúška
4 – úplné stredné s maturitou

5 - gymnázium
6 – stredná odborná škola
7 – vyššie (bakalárske)
8 - vysokoškolské
9 – vedecká výchova

Štruktúra UoZ s evidenciou nad 48 mesiacov podľa veku k 31.12.08

| | 15 – 24 rokov | 25 – 34 rokov | 35 – 49 rokov | vek 50 a viac |
|----------------------------|---------------|---------------|---------------|---------------|
| AP UoZ nad 48 mesiacov | 86 | 298 | 607 | 298 |
| Podiel na AP DUoZ v % | 6,7 | 23,1 | 47,1 | 23,1 |
| UoZ nad 48 mesiacov v HN | 48 | 188 | 410 | 175 |
| Podiel na AP DUoZ v HN v % | 5,8 | 22,9 | 50,0 | 21,3 |

► Okres LEVOČA ◀

| ŠTRUKTÚRA DLHODOBO EVIDOVANÝCH NEZAMESTNANÝCH /zákon/ rok 2008 | | | | | | | |
|--|----------------|-----------------|----------------------------|-------|----|-----------|--------------|
| Obdobie | UoZ celkom (1) | DUoZ celkom (2) | % podiel DUoZ z UoZ celkom | z (2) | | | |
| | | | | Ženy | ZP | Mladiství | nad 50 rokov |
| Január | 2234 | 1382 | 61,8 | 818 | 44 | 14 | 306 |
| Február | 2182 | 1354 | 62,1 | 817 | 44 | 11 | 299 |
| Marec | 2090 | 1333 | 63,8 | 816 | 43 | 11 | 298 |
| Apríl | 1978 | 1280 | 64,7 | 804 | 41 | 11 | 292 |
| Máj | 2003 | 1283 | 64,1 | 808 | 46 | 10 | 298 |
| Jún | 1969 | 1272 | 64,6 | 804 | 49 | 5 | 301 |
| Júl | 1997 | 1269 | 63,6 | 798 | 49 | 3 | 297 |
| August | 1964 | 1255 | 63,9 | 795 | 47 | 0 | 295 |
| September | 1955 | 1257 | 64,3 | 801 | 49 | 9 | 287 |
| Október | 1991 | 1257 | 63,1 | 803 | 48 | 10 | 322 |
| November | 2054 | 1244 | 60,6 | 795 | 48 | 10 | 326 |
| December | 2138 | 1262 | 59,0 | 811 | 47 | 11 | 329 |

v tabuľke uvádzame absolútne počty UoZ, UoZ = uchádzač o zamestnanie, DUoZ podľa zákona 5/2004 Z.z. v znení nesk. predpisov, ZP = osoby so zdravotným postihnutím

| ŠTRUKTÚRA DLHODOBO EVIDOVANÝCH NEZAMESTNANÝCH rok 2008 /nad 12 mesiacov/ | | | | | | | |
|---|----------------|-----------------|----------------------------|-------|----|-----------|--------------|
| Obdobie | UoZ celkom (1) | DUoZ celkom (2) | % podiel DUoZ z UoZ celkom | z (2) | | | |
| | | | | Ženy | ZP | Mladiství | nad 50 rokov |
| Január | 2234 | 1299 | 58,2 | 773 | 40 | 15 | 291 |
| Február | 2182 | 1274 | 58,4 | 774 | 41 | 12 | 296 |
| Marec | 2090 | 1249 | 59,8 | 768 | 41 | 12 | 283 |
| Apríl | 1978 | 1198 | 60,6 | 756 | 40 | 11 | 303 |
| Máj | 2003 | 1194 | 59,6 | 756 | 44 | 9 | 307 |
| Jún | 1969 | 1177 | 59,8 | 750 | 44 | 5 | 277 |
| Júl | 1997 | 1171 | 58,6 | 744 | 47 | 4 | 279 |
| August | 1964 | 1160 | 59,1 | 738 | 45 | 0 | 274 |
| September | 1955 | 1168 | 59,7 | 752 | 48 | 9 | 272 |
| Október | 1991 | 1162 | 58,4 | 751 | 47 | 10 | 268 |
| November | 2054 | 1146 | 55,8 | 736 | 47 | 10 | 270 |
| December | 2138 | 1150 | 53,8 | 745 | 44 | 11 | 267 |

DUoZ- UoZ evid. viac ako 12. mes.

Aktuálny stav k 31.12.2008 : absolútny počet UoZ 2 138

UoZ s evidenciou nad 12 mesiacov **1 150 (53,8%)**

z toho - 745 žien (64,8 %)

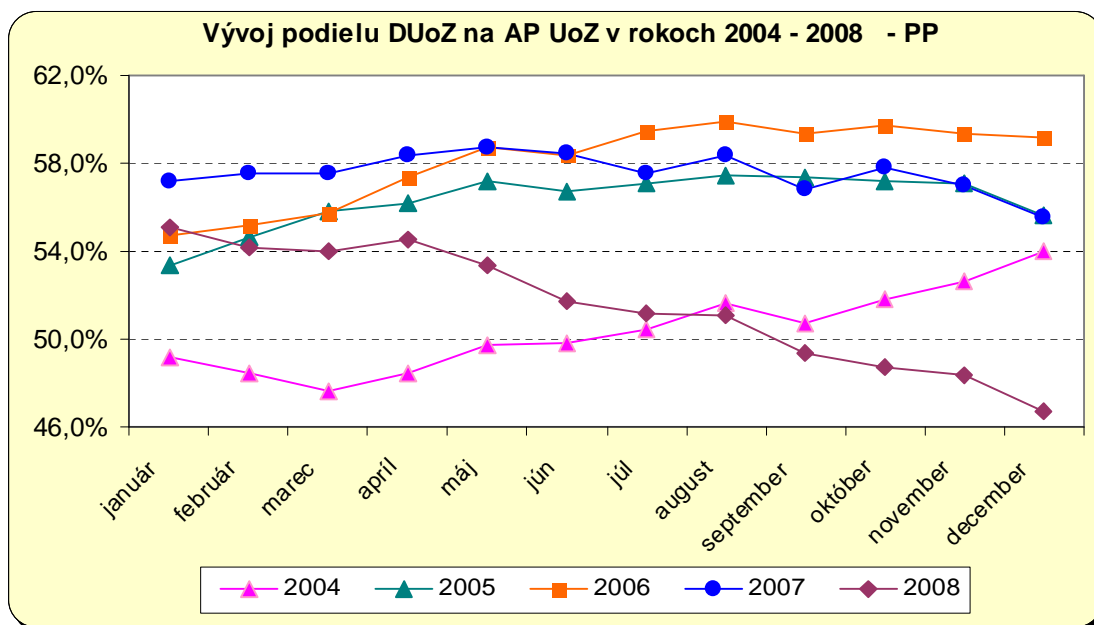
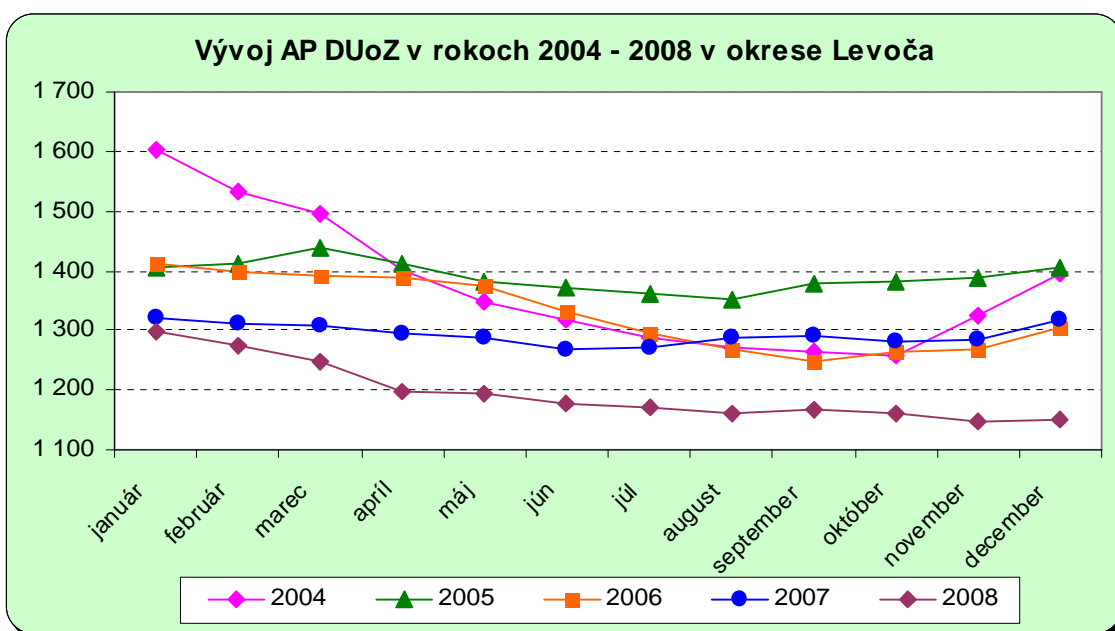
- 44 DUoZ so ZP, 11 mladiství

- 809 DUoZ v hmotnej núdzi (**70,3%**)

V roku 2008 bolo z evidencie vyradených 1747 UoZ, z toho bolo 381 UoZ s dĺžkou evidencie nad 12 mesiacov – t.j. 22 % z celkového počtu vyradených. Z nich sa na trhu práce umiestnilo 37 %, a to najviac so základnou školou (32 %), s vyučením (29 %) a úplným stredným vzdelaním s maturitou (20 %).

Vývoj AP UoZ v evidencii nad 12 mesiacov v rokoch 2004 - 2008

| | Rok 2004 | | Rok 2005 | | Rok 2006 | | Rok 2007 | | Rok 2008 | |
|-----------|----------|--------------|----------|--------------|----------|--------------|----------|--------------|----------|--------------|
| | DUoZ | Podiel na AP | DUoZ | Podiel na AP | DUoZ | Podiel na AP | DUoZ | Podiel na AP | DUoZ | Podiel na AP |
| január | 1 602 | 46,7% | 1 405 | 48,3% | 1 412 | 50,6% | 1322 | 53,5% | 1299 | 58,2% |
| február | 1 533 | 45,3% | 1 413 | 48,8% | 1 399 | 49,9% | 1311 | 53,7% | 1274 | 58,4% |
| marec | 1 494 | 45,9% | 1 437 | 50,7% | 1 392 | 51,2% | 1307 | 55,3% | 1249 | 59,8% |
| apríl | 1 403 | 47,8% | 1 412 | 53,8% | 1 389 | 54,1% | 1296 | 58,3% | 1198 | 60,6% |
| máj | 1 347 | 50,3% | 1 380 | 55,6% | 1 376 | 56,6% | 1287 | 58,9% | 1194 | 59,6% |
| jún | 1 317 | 49,9% | 1 371 | 55,9% | 1 330 | 56,8% | 1268 | 58,9% | 1177 | 59,8% |
| júl | 1 288 | 49,0% | 1 362 | 55,6% | 1 294 | 56,3% | 1272 | 58,5% | 1171 | 58,6% |
| august | 1 270 | 49,6% | 1 353 | 56,8% | 1 266 | 56,3% | 1287 | 58,9% | 1160 | 59,1% |
| september | 1 264 | 49,7% | 1 379 | 57,5% | 1 248 | 55,3% | 1291 | 60,4% | 1168 | 59,7% |
| október | 1 259 | 50,0% | 1 381 | 57,4% | 1 263 | 56,0% | 1282 | 62,1% | 1162 | 58,4% |
| november | 1 325 | 49,9% | 1 387 | 56,3% | 1 268 | 54,7% | 1286 | 60,4% | 1146 | 55,8% |
| december | 1 394 | 50,0% | 1 406 | 52,6% | 1 303 | 53,7% | 1319 | 60,7% | 1150 | 53,8% |



Štruktúra DUoZ v evidencii nad 12 mesiacov podľa KZAM v predchádzajúcom zamestnaní k 31.12.08

| KZAM | 0 | 1 | 2 | 3 | 4 | 5 | 6 | 7 | 8 | 9 | A |
|-------------------|---|-----|-----|-----|-----|-----|-----|-----|-----|------|------|
| AP DUoZ | 0 | 2 | 2 | 10 | 11 | 31 | 27 | 33 | 10 | 231 | 793 |
| Podiel na AP DUoZ | 0 | 0,2 | 0,2 | 0,9 | 1,0 | 2,7 | 2,4 | 2,8 | 0,8 | 20,0 | 69,0 |

| | | | |
|---|---|---|------------------------------------|
| 1 | Zákonodarní, vedúci a riad. prac. | 2 | Vedeckí a odborní pracovníci |
| 3 | Tech., zdrav. a pedagog. pracovníci | 4 | Nižší administratívni pracovníci |
| 5 | Prevádzkový prac. v službách a obchode | 6 | Kvalifik. robotníci v poľnohospod. |
| 7 | Remeselní a kvalif. výrobcovia | 8 | Obsluha strojov a zariadení |
| 9 | Pomocní a nekvalifikovaní pracovníci | A | Osoby bez pracovného zaradenia |
| 0 | Príslušníci armády (profesionálni vojaci) | | |

V evidencii zostávajú dlhodobo predovšetkým UoZ bez pracovného zaradenia (KZAM A), túto skupinu tvoria prevažne UoZ, ktorí sa opakovane sa vracajú do evidencie po vyradení pre nespokojnosť, resp. na vlastnú žiadosť, prípadne boli na rodičovskom príspevku. Druhú najpočetnejšiu skupinu tvoria DUoZ s KZAM 9 – pomocní a nekvalifikovaní pracovníci.

Štruktúra UoZ v evidencii nad 12 mesiacov podľa dosiahnutého stupňa vzdelania k 31.12.08

| Stupeň vzdelania | 0 | 1 | 2 | 3 | 4 | 5 | 6 | 7 | 8 | 9 |
|----------------------------|------|------|------|-----|-----|-----|-----|-----|-----|---|
| AP UoZ nad 12 mesiacov | 116 | 694 | 244 | 2 | 21 | 9 | 53 | 5 | 6 | 0 |
| Podiel na AP DUoZ v % | 10,1 | 60,4 | 21,2 | 0,2 | 1,8 | 0,8 | 4,6 | 0,4 | 0,5 | 0 |
| UoZ nad 12 mesiacov v HN | 11 | 582 | 163 | 1 | 12 | 6 | 29 | 2 | 3 | 0 |
| Podiel na AP DUoZ v HN v % | 1,4 | 71,9 | 20,2 | 0,1 | 1,5 | 0,7 | 3,6 | 0,2 | 0,4 | 0 |

| | |
|---------------------------------|---------------------------|
| 0 – bez vzdelania | 5 - gymnázium |
| 1 - základné | 6 – stredná odborná škola |
| 2 – úplné stredné – výučný list | 7 – vyššie (bakalárske) |
| 3- úplné stredné – záv. skúška | 8 - vysokoškolské |
| 4 – úplné stredné s maturitou | 9 – vedecká výchova |

Najväčšie zastúpenie majú DUoZ so základným vzdelaním, druhú skupinu tvoria vyučení UoZ (najviac s SOU stavebné, poľnohospodárske). Obdobná štruktúra je aj v skupine DUoZ, ktorí sú v hmotnej núdzi. V porovnaní s predchádzajúcim rokom nastal pokles vo všetkých vzdelanostných skupinách.

Štruktúra UoZ s evidenciou nad 12 mesiacov podľa dĺžky evidencie k 31.12.08

| | 13 – 24 mesiacov | 25 – 36 mesiacov | 37 – 48 mesiacov | Nad 48 mesiacov |
|----------------------------|------------------|------------------|------------------|-----------------|
| AP UoZ nad 12 mesiacov | 256 | 190 | 139 | 565 |
| Podiel na AP DUoZ v % | 22,3 | 16,5 | 12,1 | 49,1 |
| UoZ nad 12 mesiacov v HN | 157 | 124 | 94 | 434 |
| Podiel na AP DUoZ v HN v % | 19,4 | 15,3 | 11,6 | 53,7 |

Takmer polovicu z DUoZ tvoria občania, ktorí sú v evidencii ÚPSVaR dlhšie ako 4 roky. Z hľadiska podielu na AP DUoZ pri medziročnom porovnaní nárast nastal v skupine UoZ s evidenciou nad 3 roky.

Štruktúra UoZ s evidenciou nad 12 mesiacov podľa veku k 31.12.08

| | 15 – 24 rokov | 25 – 34 rokov | 35 – 49 rokov | vek 50 a viac |
|----------------------------|---------------|---------------|---------------|---------------|
| AP UoZ nad 12 mesiacov | 101 | 265 | 480 | 304 |
| Podiel na AP DUoZ v % | 8,8 | 23,0 | 41,7 | 26,5 |
| UoZ nad 12 mesiacov v HN | 96 | 230 | 348 | 135 |
| Podiel na AP DUoZ v HN v % | 11,9 | 28,4 | 43,0 | 16,7 |

V porovnaní s rokom 2007 stúpol počet DUoZ vo vekovej skupine 50 a viac rokov.

► Štruktúra UoZ s dĺžkou evidencie nad 48 mesiacov ◀

- celkový počet DUoZ nad 12 mesiacov je **1 150**, z toho **565** (49,1 %) je v evidencii dlhšie ako 4 roky
- štruktúra UoZ v evidencii nad 4 roky : celkový počet 565, z toho 394 žien (70 %)
- z celkového počtu 565 UoZ, ktorí sú v evidencii nad 48 mesiacov je 434 UoZ v hmotnej núdzi, t.j. 77 % .

Štruktúra UoZ v evidencii nad 48 mesiacov podľa dosiahnutého stupňa vzdelania k 31.12.08

| Stupeň vzdelania | 0 | 1 | 2 | 3 | 4 | 5 | 6 | 7 | 8 | 9 |
|----------------------------|-----|------|------|-----|-----|-----|-----|-----|-----|---|
| AP UoZ nad 48 mesiacov | 8 | 405 | 119 | 1 | 7 | 2 | 18 | 2 | 3 | 0 |
| Podiel na AP DUoZ v % | 1,4 | 71,6 | 21,1 | 0,2 | 1,2 | 0,4 | 3,2 | 0,4 | 0,5 | 0 |
| UoZ nad 48 mesiacov v HN | 5 | 331 | 76 | 1 | 5 | 2 | 12 | 0 | 2 | 0 |
| Podiel na AP DUoZ v HN v % | 1,1 | 76,2 | 17,5 | 0,2 | 1,2 | 0,5 | 2,8 | 0 | 0,5 | 0 |

0 – bez vzdelania
 1 - základné
 2 – úplné stredné – výučný list
 3- úplné stredné – záv. skúška
 4 – úplné stredné s maturitou

5 - gymnázium
 6 – stredná odborná škola
 7 – vyššie (bakalárske)
 8 - vysokoškolské
 9 – vedecká výchova

Štruktúra UoZ s evidenciou nad 48 mesiacov podľa veku k 31.12.08

| | 15 – 24 rokov | 25 – 34 rokov | 35 – 49 rokov | vek 50 a viac |
|----------------------------|---------------|---------------|---------------|---------------|
| AP UoZ nad 48 mesiacov | 32 | 160 | 277 | 96 |
| Podiel na AP DUoZ v % | 5,7 | 28,3 | 49,0 | 17 |
| UoZ nad 48 mesiacov v HN | 22 | 118 | 221 | 73 |
| Podiel na AP DUoZ v HN v % | 5,1 | 27,2 | 50,9 | 16,8 |

ZÁVER

K 31.12.2008

- 70 % z AP DUoZ je s nízkym stupňom vzdelania (bez vzdelania a so základným vzdelaním)
- podľa KZAM v poslednom zamestnaní najviac ľudí pracovalo ako pomocní a nekvalifikovaní pracovníci a osoby bez pracovného zaradenia
- podľa vekovej štruktúry tvoria 40% občania vo vekovej skupine 35 – 49 rokov
- podľa dĺžky evidencie cca 50 % DUoZ sú v evidencii dlhšie ako 48 mesiacov
- viac ako polovica z DUoZ je v hmotnej núdzi (PP 63 %, LE 70 %)

Na jednotlivé nástroje APTP bolo v roku 2008 zaradených 3995 dlhodobo nezamestnaných UoZ, t. j 92 % zo zapojených znevýhodnených UoZ.

Ø hlavná činnosť úradu smerovala k udržiavaniu ich pracovných návykov využitím nástroja APTP – § 52 - aktivačná činnosť, prostredníctvom uvedeného nástroja bolo zapojených 2830 DUoZ (71% z celkového počtu zaradených DUoZ do jednotlivých nástrojov APTP).

Ø na vzdelávanie a prípravu pre trh práce § 46 bolo zaradených 286 UoZ, z toho bolo 86 DUoZ

- Ø vytvorených a obsadených bolo 266 (PP → 204, LE → 62) pracovných miest na samostatnú zárobkovú činnosť (§49), z toho 64 pre dlhodobo nezamestnaných UoZ (24%).
- Ø prostredníctvom § 50 príspevok na zamestnávanie znevýhodneného UoZ bolo vytvorených 37 PM (PP → 21, LE → 16) na ktoré bolo umiestnených 45 UoZ, z toho 41 DUoZ
- Ø na absolventskú prax § 51 bolo zaradených 68 UoZ, z toho 3 bolo DUoZ
- Ø príspevok na dochádzku za prácou (§ 53) bol poskytnutý celkom 800 UoZ, z toho 586 bolo DUoZ
- Ø príspevok na zriadenie CHD alebo CHP a na ich zachovanie (§ 56), vytvorených bolo 9 PM, na ktoré sa umiestnilo 4 UoZ, z toho 2 DUoZ
- Ø príspevok občanovi so ZP na prevádzkovanie alebo vykonávanie SZČ (§ 57) – vytvorených 5 PM na ktoré sa umiestnili 1 DUoZ
- Ø príspevok na činnosť pracovného asistenta (§ 59) bol poskytnutý 1 DUoZ

Skupina UoZ dlhodobo evidovaných patrí medzi rizikové skupiny a tvorí viac ako polovicu z celkového počtu nezamestnaných. UoZ, ktorí sú v evidencii dlhšie ako 12 mesiacov strácajú postupne pracovné návyky a zručnosti, a často nie sú presvedčení o potrebe svojho osobného rastu. Ide prevažne o UoZ, ktorí môžu pracovať len ako nekvalifikovaní robotníci. V predchádzajúcich rokoch podiel DUoZ na AP mal stúpajúcu tendenciu, v súčasnosti narastá počet UoZ s krátkodobou evidenciou (prítok ľudí prepustených vplyvom hospodárskej krízy).

Spracovala: Ing. Daniela Troppová
 Odd. informatiky, analýz
 a štatistických zisťovaní
 UPSVaR v Poprade