

**ŠTRUKTÚRA DLHODOBO EVIDOVANÝCH UoZ
A UoZ S DĹŽKOU EVIDENCIE
NAD 12 MESIACOV**

k 30.06.2008

1. NEZAMESTNANOSŤ v 1. polroku 2008

Okres POPRAD

V 1. polroku 2008 v okrese Poprad miera evidovanej nezamestnanosti (MEN) mala do apríla klesajúcu tendenciu, v mesiacoch máj a jún vzrástla a to predovšetkým v dôsledku príchodu absolventov vysokých škôl. K 30.06.2007 dosiahla hodnotu 6,75 %. Priemerná MEN za sledované obdobie bola 6,67 % (za 1. polrok 2007 – 7,87 %).

Absolútny počet UoZ k 30.6.2008 bol 4712, čo je o 392 UoZ menej ako v minulom roku. Priemerný absolútny počet UoZ v 1. polroku 2008 dosiahol hodnotu **4772 osôb** a medziročne **poklesol o 11,8 %** (o 642 osôb). Z toho u žien priemerný absolútny počet UoZ dosiahol hodnotu 2449 osôb, čo je 51,3 % z celkového priemerného počtu UoZ. V 1. polroku 2008 bolo z evidencie vyradených 2683 UoZ, čo je v porovnaní s 1. polrokom roku 2007 pokles o 265 osôb. Z uvedeného počtu vyradených UoZ smerovalo na trh práce 59,3 % (1592 osôb), 19,3 % (517 osôb) bolo vyradených pre nespôluprácu a 21,4 % (574 osôb) tvoria ostatní vyradení. V sledovanom období bolo do evidencie UoZ zaradených 2533 UoZ, čo predstavuje medziročný pokles o 127 UoZ.

Okres LEVOČA

V 1. polroku 2008 v okrese Levoča miera evidovanej nezamestnanosti (MEN) mala klesajúcu tendenciu, mierne vzrástla v mesiaci máj, keď do evidencie úradu prišli absolventi vysokých škôl. K 30.06.2008 dosiahla hodnotu 11,84%. Priemerná MEN za sledované obdobie bola 12,46 % (za 1. polrok 2007 – 14,13 %).

Absolútny počet UoZ k 30.6.2008 bol 1969, čo je o 182 UoZ menej ako v minulom roku. Priemerný absolútny počet UoZ v 1. polroku 2008 dosiahol hodnotu **2076 osôb** a medziročne **poklesol o 10 %** (o 230 osôb). Z toho u žien priemerný absolútny počet UoZ dosiahol hodnotu 1218 osôb, čo je 58,7 % z celkového priemerného počtu UoZ. V 1. polroku 2008 bolo z evidencie vyradených 983 UoZ, čo je v porovnaní s rokom 2007 pokles o 130 osôb. Z uvedeného počtu vyradených UoZ smerovalo na trh práce 44,4 % (436 osôb), 37,3 % (367 osôb) bolo vyradených pre nespôluprácu a 18,3% (180 osôb) tvoria ostatní vyradení. V sledovanom období bolo do evidencie UoZ zaradených 778 UoZ, čo predstavuje medziročný pokles o 60 UoZ.

► Štruktúra dlhodobo nezamestnaných UoZ (DUoZ) ◄

Dlhodobo nezamestnaný občan je občan vedený v evidencii UoZ najmenej 12 mesiacov z posledných 16 mesiacov od zaradenia do evidencie UoZ (podľa zákona č. 5/2004 Z.z. o službách zamestnanosti)

Okres POPRAD

ŠTRUKTÚRA DLHODOBO EVIDOVANÝCH NEZAMESTNANÝCH /zákon/ rok 2008							
Obdobie	UoZ celkom (1)	DUoZ celkom (2)	% podiel DUoZ z UoZ celkom	z (2)			
				Ženy	ZP	Mladiství	nad 50 rokov
Január	4895	2902	59,3	1503	195	20	788
Február	4879	2881	59,1	1494	196	19	783
Marec	4808	2839	59,1	1490	192	16	776
Apríl	4669	2750	58,9	1445	187	16	744
Máj	4670	2709	58,0	1428	186	14	740
Jún	4712	2659	56,4	1409	189	8	736

v tabuľke uvádzame absolútne počty UoZ, UoZ = uchádzač o zamestnanie, DUoZ podľa zákona 5/2004 Z.z. v znení neskorších predpisov, ZP = osoby so zdravotným postihnutím

ŠTRUKTÚRA DLHODOBO EVIDOVANÝCH NEZAMESTNANÝCH rok 2008 /nad 12 mesiacov/							
Obdobie	UoZ celkom (1)	DUoZ celkom (2)	% podiel DUoZ z UoZ celkom	z (2)			
				Ženy	ZP	Mladiství	nad 50 rokov
Január	4895	2696	55,1	1419	191	18	748
Február	4879	2644	54,2	1391	190	17	743
Marec	4808	2596	54,0	1379	184	14	733
Apríl	4669	2543	54,5	1354	181	13	771
Máj	4670	2494	53,4	1331	180	12	756
Jún	4712	2437	51,7	1298	183	6	753

DUoZ- UoZ evid. viac ako 12. mes.

Priemerný absolútny počet DUoZ v 1. polroku 2008 dosiahol hodnotu **2568 osôb** a medziročne poklesol o **18,2 %** (o 571 osôb). Priemerný disponibilný počet DUoZ bol v sledovanom období **1733** – DUoZ, ktorí bezprostredne po ponuke voľného pracovného miesta mohli nastúpiť do zamestnania. Pre ostatných DUoZ bolo prekážkou – dočasná pracovná neschopnosť a ošetrovanie člena rodiny (Ø počet 831 DUoZ), rekvalifikácia (Ø počet 3 DUoZ) a účasť na absolventskej praxi (Ø počet 3 DUoZ).

V 1. polroku 2008 bolo z evidencie vyradených 2 683 UoZ, z toho bolo 496 UoZ s dĺžkou evidencie nad 12 mesiacov – t.j. 18,5 % z celkového počtu vyradených. Z nich sa na trhu práce umiestnilo 54 %, najviac s ukončeným základným vzdelaním (39%) a s vyučením (36%).

Aktuálny stav k 30.06.2008: absolútny počet UoZ 4712

DUoZ s evidenciou nad 12 mesiacov **2 437 (51,7%)**

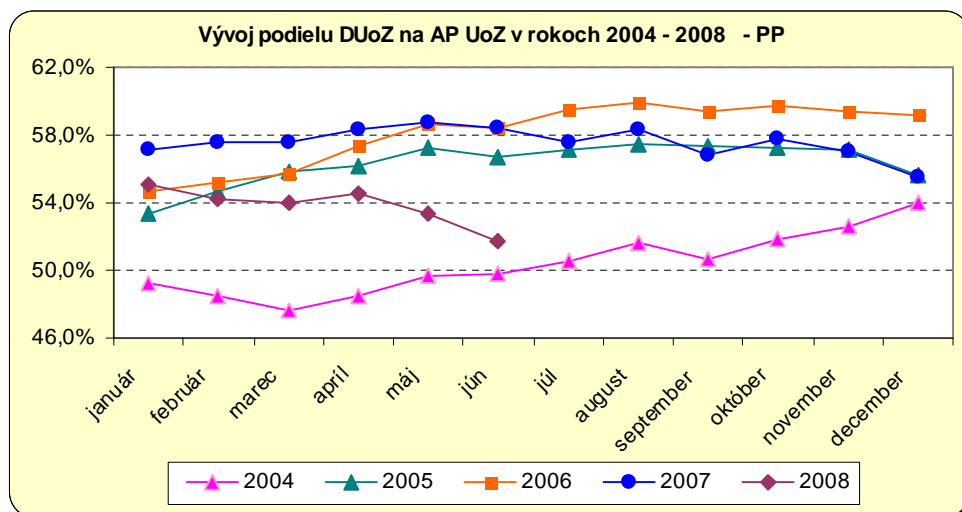
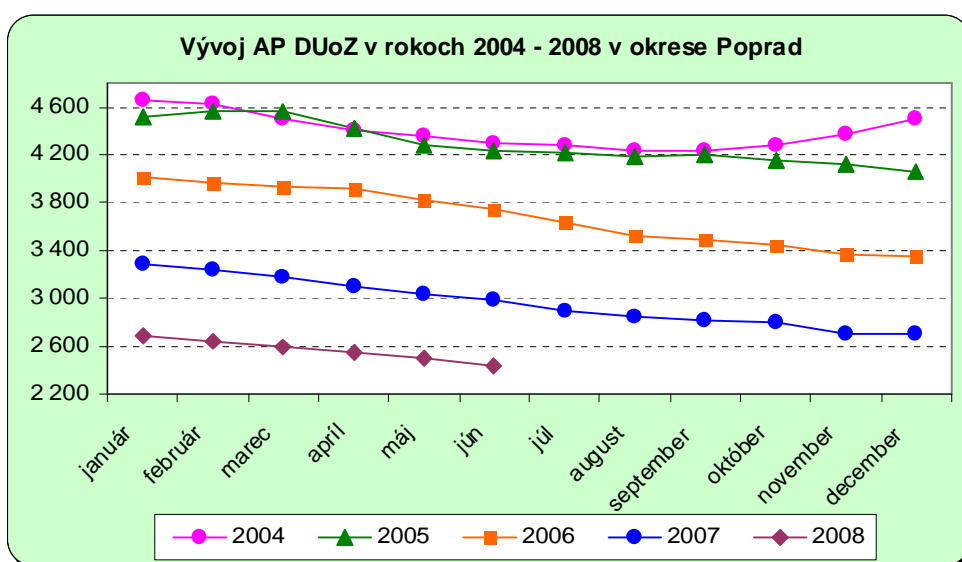
z toho - 1298 žien (53,3%)

- 183 DUoZ so ZP, 6 mladiství

- 1565 DUoZ v hmotnej núdzi (64,2%)

Vývoj AP UoZ v evidencii nad 12 mesiacov v rokoch 2004 - 2008

	Rok 2004		Rok 2005		Rok 2006		Rok 2007		Rok 2008	
	DUoZ	Podiel na AP	DUoZ	Podiel na AP	DUoZ	Podiel na AP	DUoZ	Podiel na AP	DUoZ	Podiel na AP
Január	4 657	49,2%	4 512	53,4%	4 009	54,7%	3291	57,1%	2696	55,1
Február	4 624	48,5%	4 566	54,6%	3 958	55,2%	3238	57,5%	2644	54,2
Marec	4 496	47,6%	4 561	55,8%	3 936	55,7%	3177	57,5%	2596	54,0
Apríl	4 410	48,5%	4 415	56,2%	3 917	57,4%	3093	58,3%	2543	54,5
Máj	4 354	49,7%	4 286	57,2%	3 821	58,7%	3040	58,7%	2494	53,4
Jún	4 297	49,8%	4 230	56,7%	3 741	58,4%	2982	58,4%	2437	51,7
Júl	4 275	50,5%	4 214	57,1%	3 629	59,5%	2891	57,6%		
August	4 225	51,6%	4 179	57,5%	3 529	59,9%	2849	58,3%		
September	4 229	50,7%	4 207	57,4%	3 493	59,4%	2817	56,8%		
Október	4 278	51,8%	4 147	57,2%	3 445	59,6%	2797	57,8%		
November	4 367	52,6%	4 116	57,1%	3 366	59,4%	2705	57,0%		
December	4 494	54,0%	4 058	55,6%	3 343	59,2%	2697	55,5%		



Štruktúra DuoZ s evidenciou nad 12 mesiacov podľa KZAM v predchádzajúcom zamestnaní k 30.6.08

KZAM	0	1	2	3	4	5	6	7	8	9	A
AP DUoZ	0	10	21	70	68	133	35	138	76	1042	844
Podiel na AP DUoZ	0	0,4	0,9	2,9	2,8	5,5	1,4	5,7	3,1	42,7	34,6

- | | | | |
|---|---|---|------------------------------------|
| 1 | Zákonodarní, vedúci a riad. prac. | 2 | Vedeckí a odborní pracovníci |
| 3 | Tech., zdrav. a pedagog. pracovníci | 4 | Nižší administratívni pracovníci |
| 5 | Prevádzkoví prac. v službách a obchode | 6 | Kvalifik. robotníci v poľnohospod. |
| 7 | Remeselní a kvalif. výrobcovia | 8 | Obsluha strojov a zariadení |
| 9 | Pomocní a nekvalifikovaní pracovníci | A | Osoby bez pracovného zaradenia |
| 0 | Príslušníci armády (profesionálni vojaci) | | |

Najväčšiu skupinu tvoria DUoZ, ktorí pracovali ako pomocní a nekvalifikovaní pracovníci alebo neboli pracovne zaradení – UoZ z uvedených skupín tvoria až 77% z celkového počtu DUoZ. V medziročnom porovnaní počet DUoZ poklesol vo všetkých skupinách. Podiel na celkovom počte DUoZ sa mierne zvýšil len v skupinách KZAM 2, 7, 8 a KZAMe A.

Štruktúra UoZ v evidencii nad 12 mesiacov podľa dosiahnutého stupňa vzdelania k 30.6.08

Stupeň vzdelania	0	1	2	3	4	5	6	7	8	9
AP UoZ nad 12 mesiacov	58	1589	459	1	78	29	179	5	38	1
Podiel na AP DUoZ v %	2,4	65,2	18,8	0,0	3,2	1,2	7,4	0,2	1,6	0
UoZ nad 12 mesiacov v HN	9	1137	271	0	36	16	76	5	15	0
Podiel na AP DUoZ v HN v %	0,6	72,7	17,3	0	2,3	1,0	4,8	0,3	1	0

0 – bez vzdelania

1 - základné

2 – úplné stredné – výučný list

3- úplné stredné – záv. skúška

4 – úplné stredné s maturitou

5 - gymnázium

6 – stredná odborná škola

7 – vyššie (bakalárske)

8 - vysokoškolské

9 – vedecká výchova

Oproti minulému polroku sa počet DUoZ znížil vo všetkých skupinách. Najväčšiu skupinu tvoria občania s ukončeným základným vzdelaním a s UoZ bez vzdelania spolu tvoria 67,6 % z celkového počtu DUoZ.

Najväčšie zastúpenie majú UoZ so základným vzdelaním, druhú skupinu tvoria vyučení UoZ (najviac - SOU služieb, stavebné a poľnohospodárske), obdobná štruktúra je aj v skupine DUoZ, ktorí sú v hmotnej núdzi.

Štruktúra UoZ s evidenciou nad 12 mesiacov podľa dĺžky evidencie k 30.6.08

	13 – 24 mesiacov	25 – 36 mesiacov	37 – 48 mesiacov	Nad 48 mesiacov
AP UoZ nad 12 mesiacov	530	300	246	1361
Podiel na AP DUoZ v %	21,8	12,3	10,1	55,8
UoZ nad 12 mesiacov v HN	296	202	178	889
Podiel na AP DUoZ v HN v %	18,9	12,9	11,4	56,8

Najväčšiu skupinu cca 55,8 % z DUoZ tvoria občania, ktorí sú v evidencii ÚPSVaR dlhšie ako 4 roky

Štruktúra UoZ s evidenciou nad 12 mesiacov podľa veku k 30.6.08

	15 – 24 rokov	25 – 34 rokov	35 – 49 rokov	vek 50 a viac
AP UoZ nad 12 mesiacov	162	528	994	753
Podiel na AP DUoZ v %	6,7	21,7	40,7	30,9
UoZ nad 12 mesiacov v HN	160	403	693	309
Podiel na AP DUoZ v HN v %	10,2	25,7	44,3	19,8

► Štruktúra UoZ s dĺžkou evidencie nad 48 mesiacov ◀

Počet DUoZ evidovaných dlhšie ako 4 roky k 30.6.2008 bol **1 361**, z toho bolo 779 žien (57,2 %), 889 UoZ v hmotnej núdzi (65,3 %).

Štruktúra UoZ v evidencii nad 48 mesiacov podľa dosiahnutého stupňa vzdelania k 30.6.08

Stupeň vzdelania	0	1	2	3	4	5	6	7	8	9
AP UoZ nad 48 mesiacov	28	992	214	0	24	12	74	0	17	0
Podiel na AP DUoZ v %	2,1	72,9	15,7	0	1,8	0,8	5,4	0	1,3	0
UoZ nad 48 mesiacov v HN	5	676	141	0	13	9	38	0	7	0
Podiel na AP DUoZ v HN v %	0,6	76,0	15,9	0	1,5	1,0	4,3	0	0,7	0

0 – bez vzdelania
1 - základné
2 – úplné stredné – výučný list
3- úplné stredné – záv. skúška
4 – úplné stredné s maturitou

5 - gymnázium
6 – stredná odborná škola
7 – vyššie (bakalárske)
8 - vysokoškolské
9 – vedecká výchova

Štruktúra UoZ s evidenciou nad 48 mesiacov podľa veku k 30.6.08

	15 – 24 rokov	25 – 34 rokov	35 – 49 rokov	vek 50 a viac
AP UoZ nad 48 mesiacov	33	212	620	496
Podiel na AP DUoZ v %	2,4	15,6	45,6	36,4
UoZ nad 48 mesiacov v HN	29	206	440	214
Podiel na AP DUoZ v HN v %	3,3	23,2	49,5	24,0

V štruktúre podľa veku najväčšiu skupinu z DUoZ tvoria občania vo vekovej skupine 35–49 rokov (45,6%). Pri medziročnom porovnaní sa počet znížil vo všetkých skupinách, nárast nastal vo vekovej skupine UoZ 50 a viac.

Okres LEVOČA

ŠTRUKTÚRA DLHODOBO EVIDOVANÝCH NEZAMESTNANÝCH /zákon/ rok 2007							
Obdobie	UoZ celkom (1)	DUoZ celkom (2)	% podiel DUoZ z UoZ celkom	z (2)			
				Ženy	ZP	Mladiství	nad 50 rokov
Január	2234	1382	61,8	818	44	14	306
Február	2182	1354	62,1	817	44	11	299
Marec	2090	1333	63,8	816	43	11	298
Apríl	1978	1280	64,7	804	41	11	292
Máj	2003	1283	64,1	808	46	10	298
Jún	1969	1272	64,6	804	49	5	301

v tabuľke uvádzame absolútne počty UoZ, UoZ = uchádzač o zamestnanie, DUoZ podľa zákona 5/2004 Z.z. v znení neskorších predpisov, ZP = osoby so zdravotným postihnutím

ŠTRUKTÚRA DLHODOBO EVIDOVANÝCH NEZAMESTNANÝCH rok 2007 /nad 12 mes./							
Obdobie	UoZ celkom (1)	DUoZ celkom (2)	% podiel DUoZ z UoZ celkom	z (2)			
				Ženy	ZP	Mladiství	nad 50 rokov
Január	2234	1299	58,2	773	40	15	291
Február	2182	1274	58,4	774	41	12	296
Marec	2090	1249	59,8	768	41	12	283
Apríl	1978	1198	60,6	756	40	11	303
Máj	2003	1194	59,6	756	44	9	307
Jún	1969	1177	59,8	750	44	5	277

DUoZ- UoZ evid. viac ako 12. mes.

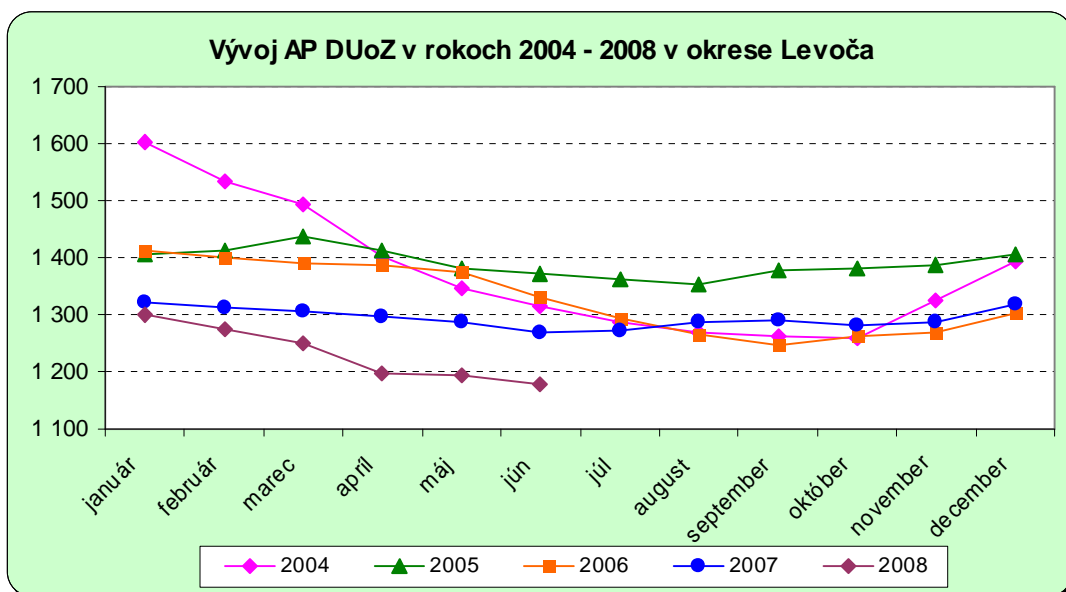
Priemerný absolútny počet DUoZ v 1. polroku 2008 dosiahol hodnotu **1232 osôb** a medziročne **poklesol o 5,2 %** (o 67 osôb). Priemerný disponibilný počet DUoZ bol v sledovanom období **1056** – DUoZ, ktorí bezprostredne po ponuke voľného pracovného miesta mohli nastúpiť do zamestnania. Pre ostatných DUoZ bolo prekážkou – dočasná pracovná neschopnosť a ošetrovanie člena rodiny (Ø počet 173 DUoZ), rekvalifikácia (Ø počet 2 DUoZ) a účasť na absolventskej praxi (Ø počet 1 DUoZ).

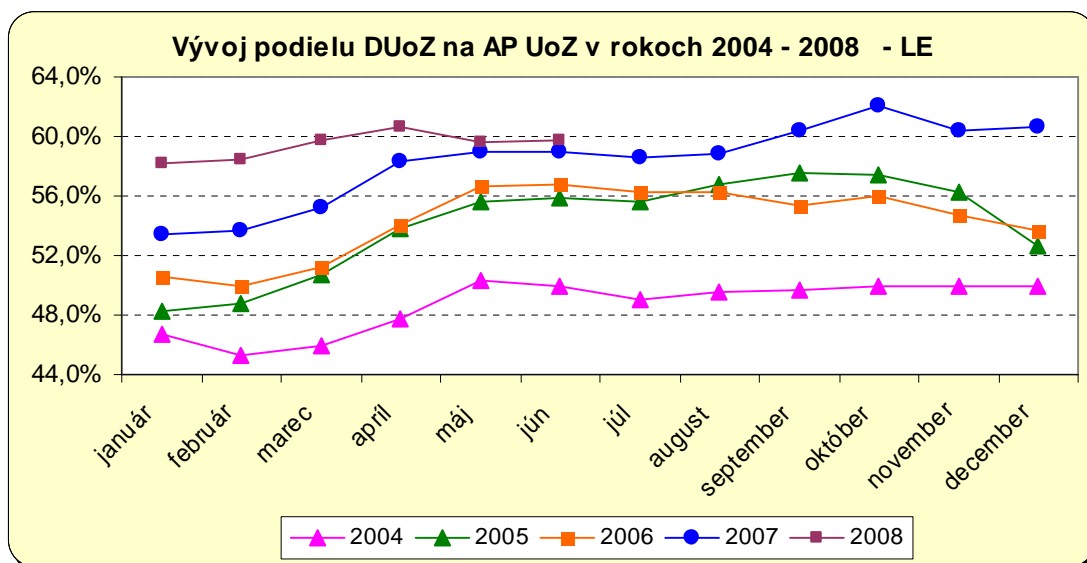
V 1. polroku 2008 bolo z evidencie vyradených 983 UoZ, z toho bolo 225 UoZ s dĺžkou evidencie nad 12 mesiacov – t.j. 23 % z celkového počtu vyradených. Z nich sa na trhu práce umiestnilo 40 %, a to najviac so základnou školou (39 %), s vyučením (26%), a s úplným stredným odborným vzdelaním s maturitou (16%).

Aktuálny stav k 30.06.2007 : absolútny počet UoZ 1969
 UoZ s evidenciou nad 12 mesiacov **1 177 (59,8%)**
 z toho - 750 žien (63,7%)
 - 44 DUoZ so ZP, 5 mladiství
 - 860 DUoZ v hmotnej núdzi (**73,1%**)

Vývoj AP UoZ v evidencii nad 12 mesiacov v rokoch 2004 - 2008

	Rok 2004		Rok 2005		Rok 2006		Rok 2007		Rok 2008	
	DUoZ	Podiel na AP	DUoZ	Podiel na AP	DUoZ	Podiel na AP	DUoZ	Podiel na AP	DUoZ	Podiel na AP
január	1 602	46,7%	1 405	48,3%	1 412	50,6%	1322	53,5%	1299	58,2%
február	1 533	45,3%	1 413	48,8%	1 399	49,9%	1311	53,7%	1274	58,4%
marec	1 494	45,9%	1 437	50,7%	1 392	51,2%	1307	55,3%	1249	59,8%
apríl	1 403	47,8%	1 412	53,8%	1 389	54,1%	1296	58,3%	1198	60,6%
máj	1 347	50,3%	1 380	55,6%	1 376	56,6%	1287	58,9%	1194	59,6%
jún	1 317	49,9%	1 371	55,9%	1 330	56,8%	1268	58,9%	1177	59,8%
júl	1 288	49,0%	1 362	55,6%	1 294	56,3%	1272	58,5%		
august	1 270	49,6%	1 353	56,8%	1 266	56,3%	1287	58,9%		
september	1 264	49,7%	1 379	57,5%	1 248	55,3%	1291	60,4%		
október	1 259	50,0%	1 381	57,4%	1 263	56,0%	1282	62,1%		
november	1 325	49,9%	1 387	56,3%	1 268	54,7%	1286	60,4%		
december	1 394	50,0%	1 406	52,6%	1 303	53,7%	1319	60,7%		





Štruktúra DuoZ v evidencii nad 12 mesiacov podľa KZAM v predchádzajúcom zamestnaní k 30.6.08

KZAM	0	1	2	3	4	5	6	7	8	9	A
AP DUoZ	0	4	2	10	13	27	20	33	10	249	809
Podiel na AP DUoZ	0	0,3	0,2	0,9	1,1	2,3	1,7	2,8	0,8	21,2	68,7

1	Zákonodarní, vedúci a riad. prac.	2	Vedeckí a odborní pracovníci
3	Tech., zdrav. a pedagog. pracovníci	4	Nižší administratívni pracovníci
5	Prevádzkový prac. v službách a obchode	6	Kvalifik. robotníci v poľnohospod.
7	Remeselní a kvalif. výrobcovia	8	Obsluha strojov a zariadení
9	Pomocní a nekvalifikovaní pracovníci	A	Osoby bez pracovného zaradenia
0	Príslušníci armády (profesionálni vojaci)		

V evidencii zostávajú dlhodobo UoZ bez pracovného zaradenia (KZAMA), túto skupinu tvoria prevažne UoZ, ktorí sa opakovane sa vracajú do evidencie po vyradení pre nespoluprácu, resp. na vlastnú žiadosť, prípadne boli na rodičovskom príspevku. Druhú skupinu tvoria DUoZ s KZAM 9 – pomocní a nekvalifikovaní pracovníci. K najväčšiemu zvýšeniu podielu na celkovej počte DUoZ došlo v skupine osôb bez pracovného zaradenia – o 3 %.

Štruktúra UoZ v evidencii nad 12 mesiacov podľa dosiahnutého stupňa vzdelania k 30.6.08

Stupeň vzdelania	0	1	2	3	4	5	6	7	8	9
AP UoZ nad 12 mesiacov	119	711	241	2	26	9	58	4	7	0
Podiel na AP DUoZ v %	10,1	60,4	20,5	0,2	2,2	0,8	4,9	0,3	0,6	0
UoZ nad 12 mesiacov v HN	9	618	171	1	15	8	33	2	3	0
Podiel na AP DUoZ v HN v %	1,1	71,9	19,9	0,1	1,7	0,9	3,8	0,2	0,4	0

0 – bez vzdelania	5 – gymnázium
1 – základné	6 – stredná odborná škola
2 – úplné stredné – výučný list	7 – vyššie (bakalárske)
3 – úplné stredné – záv. skúška	8 – vysokoškolské
4 – úplné stredné s maturitou	9 – vedecká výchova

Najväčšie zastúpenie majú DUoZ so základným vzdelaním, druhú skupinu tvoria vyučení UoZ (najviac s SOU stavebné, poľnohospodárske). Obdobná štruktúra je aj v skupine DUoZ, ktorí sú v hmotnej núdzi.

Štruktúra UoZ s evidenciou nad 12 mesiacov podľa dĺžky evidencie k 30.6.08

	13 – 24 mesiacov	25 – 36 mesiacov	37 – 48 mesiacov	Nad 48 mesiacov
AP UoZ nad 12 mesiacov	278	184	148	567
Podiel na AP DUoZ v %	23,6	15,6	12,6	48,2
UoZ nad 12 mesiacov v HN	189	126	93	452
Podiel na AP DUoZ v HN v %	22,0	14,7	10,8	52,5

Najväčšiu skupinu 48,2 % z DUoZ tvoria občania, ktorí sú v evidencii ÚPSVaR dlhšie ako 4 roky

Štruktúra UoZ s evidenciou nad 12 mesiacov podľa veku k 30.6.08

	15 – 24 rokov	25 – 34 rokov	35 – 49 rokov	vek 50 a viac
AP UoZ nad 12 mesiacov	104	270	496	307
Podiel na AP DUoZ v %	8,8	22,9	42,2	26,1
UoZ nad 12 mesiacov v HN	98	244	366	152
Podiel na AP DUoZ v HN v %	11,4	28,4	42,6	17,6

► **Štruktúra UoZ s dĺžkou evidencie nad 48 mesiacov** ◀

Počet DUoZ evidovaných dlhšie ako 4 roky bol k 30.6.2008 **567**, z toho bolo 389 žien (68,6%), **452**

DUoZ v hmotnej núdzi (79,7 %).

Štruktúra UoZ v evidencii nad 48 mesiacov podľa dosiahnutého stupňa vzdelania k 30.6.08

Stupeň vzdelania	0	1	2	3	4	5	6	7	8	9
AP UoZ nad 48 mesiacov	70	363	102	1	4	3	22	0	2	0
Podiel na AP DUoZ v %	12,4	64,0	18,0	0,2	0,7	0,5	3,9	0	0,3	0
UoZ nad 48 mesiacov v HN	5	339	84	1	3	3	15	0	2	0
Podiel na AP DUoZ v HN v %	1,1	75	18,6	0,2	0,7	0,7	3,3	0	0,4	0

0 – bez vzdelania

1 – základné

2 – úplné stredné – výučný list

3 – úplné stredné – záv. skúška

4 – úplné stredné s maturitou

5 – gymnázium

6 – stredná odborná škola

7 – vyššie (bakalárske)

8 – vysokoškolské

9 – vedecká výchova

Štruktúra UoZ s evidenciou nad 48 mesiacov podľa veku k 30.6.08

	15 – 24 rokov	25 – 34 rokov	35 – 49 rokov	vek 50 a viac
AP UoZ nad 48 mesiacov	6	92	280	189
Podiel na AP DUoZ v %	1,1	16,2	49,4	33,3
UoZ nad 48 mesiacov v HN	5	86	232	129
Podiel na AP DUoZ v HN v %	1,1	19,0	51,3	28,6

Najväčšiu skupinu z DUoZ (nad 48 mesiacov) tvoria občania vo vekovej skupine 35 – 49 rokov (49,4%).

ZÁVER

K 30.6.2008

Ø DUoZ v zmysle zák. 5/2004 Z.z. tvoria 61% z AP UoZ evidovaných na UPSVAR.

Ø DUoZ – evidovaní dlhšie ako 12 mesiacov tvoria 56 %

z nich - 64 % je bez, alebo s nízkym stupňom vzdelania

- 64 % v okrese PP a 73% v okrese LE je v hmotnej núdzi

- 52 % je v evidencii dlhšie ako 4 roky

Ø podľa KZAM v poslednom zamestnaní najviac ľudí pracovalo ako pomocní a nekvalifikovaní pracovníci a hlavne v okrese LE väčšina z DUoZ nebola pracovne zaradená

Ø na TP sa najviac uplatňovali DUoZ so základným vzdelaním a s vyučením.

Na jednotlivé nástroje APTP bolo 1. polroku 2008 zaradených 3056 dlhodobo nezamestnaných UoZ, t. j. skoro 96 % zo zapojených znevýhodnených UoZ.

- Ø hlavná činnosť úradu smerovala k udržiavaniu ich pracovných návykov využitím nástroja APTP – § 52 - aktivačná činnosť, prostredníctvom uvedeného nástroja bolo zapojených 2909 DUoZ (83 % z celkového počtu zaradených UoZ do jednotlivých nástrojov APTP).
- Ø na vzdelávanie a prípravu pre trh práce § 46 bolo zaradených 105 UoZ, z toho bolo 29 DUoZ
- Ø vytvorených a obsadených bolo 96 (76 PP, 20 LE) pracovných miest na samostatnú zárobkovú činnosť (§49), z toho 28 pre dlhodobo nezamestnaných UoZ (29%).
- Ø prostredníctvom § 50 príspevok na zamestnávanie znevýhodneného UoZ bolo vytvorených 28 PM na ktoré bolo umiestnených 42 UoZ, z toho 40 DUoZ
- Ø na absolventskú prax § 51 bolo zaradených 37 UoZ, z toho 1 bolo DUoZ
- Ø príspevok na dochádzku za prácou (§ 53) bol poskytnutý celkom 45 UoZ, z toho 43 bolo DUoZ

Skupina dlhodobo nezamestnaných je takmer výlučne tvorená nízkokvalifikovanými nezamestnanými často s malými alebo žiadnymi pracovnými skúsenosťami, preto je najťažšie uplatniteľná na trhu práce. Pri zvýšenom dopyte po pracovnej sile na trhu práce dochádza k obsadzovaniu novovytvorených pracovných miest v prvom rade kvalifikovanejšou a skúsenejšou pracovnou silou s vybudovanými pracovnými návykmi.

Dĺžka trvania nezamestnanosti je veľmi dôležitou z hľadiska návratu nezamestnaného do pracovného procesu.

Faktory vplývajúce na vznik dlhodobej nezamestnanosti

- nedostatočná kvalifikácia, málo pracovných skúseností
- nedostatočná sebadôvera
- nezáujem a diskriminácia určitých kategórií zo strany zamestnávateľov, nedôstojné podmienky ponúkaných prác
- nízke finančné ohodnotenie ponúkaných prác či nezáujem o málo platené miesta zo strany uchádzačov o zamestnanie
- hodnotová orientácia uchádzačov o zamestnanie, ktorá nekorešponduje s podmienkami ponúkaných prác
- nezáujem o prácu
- objektívne okolnosti (t.j. napr. stav ekonomiky, trhu práce v regióne, bydlisko, vysoké náklady na dochádzanie, neekonomičnosť...)

Od 1.mája 2008 nadobudla účinnosť novela zákona o službách nezamestnanosti, ktorá prináša zásadné zmeny v oblasti aktívnych opatrení na trhu práce, ale aj v oblasti poskytovania služieb zamestnanosti.

V oblasti aktívnych opatrení ide predovšetkým o :

- príspevok na zapracovanie znevýhodneného UoZ
- príspevok na podporu udržania v zamestnaní zamestnancov s nízkymi mzdami
- príspevok na podporu zamestnávania absolventov vzdelávania a prípravy pre trh práce
- príspevok na aktivačnú činnosť formou menších obecných služieb pre obec
- príspevok na aktivačnú činnosť formou dobrovoľníckej služby
- príspevok na presťahovanie za prácou a príspevok na dopravu do zamestnania

Uvedené opatrenia by mali napomôcť pri riešení problému s dlhodobou nezamestnanosťou, ktorá sa podieľa aj na zvyšovaní regionálnych rozdielov v rámci Slovenska.

Spracovala: Ing. Daniela Troppová
Odd. informatiky, analýz
a štatistických zisťovaní
UPSVAR v Poprade