

**ŠTRUKTÚRA DLHODOBO EVIDOVANÝCH UoZ
A UoZ S DĹŽKOU EVIDENCIE
NAD 12 MESIACOV**

Okres POPRAD

► Štruktúra dlhodobo evidovaných uchádzačov o zamestnanie (podľa zákona) ◀

Dlhodobo nezamestnaný občan je občan vedený v evidencii UoZ najmenej 12 mesiacov z predchádzajúcich 16 mesiacov.

Zo štatistického hľadiska sa dlhodobo evidovaní podľa zákona sledujú od januára 2006

	AP UoZ	DUoZ	Podiel v %
január	7 329	4 277	58,4
február	7 172	4 177	58,2
marec	7 063	4 156	58,8
apríl	6 819	4 136	60,7

V priemere až **60 %** z absolútneho počtu uchádzačov o zamestnanie tvoria dlhodobo evidovaní. Od januára 2006 do 30.04.2006 prišlo do evidencie 1 908 občanov, z toho 76 spadalo do skupiny dlhodobo evidovaných – t.j. 3% z počtu zaradených.

Aktuálny stav k 30.04.2006 : absolútny počet UoZ 6 819

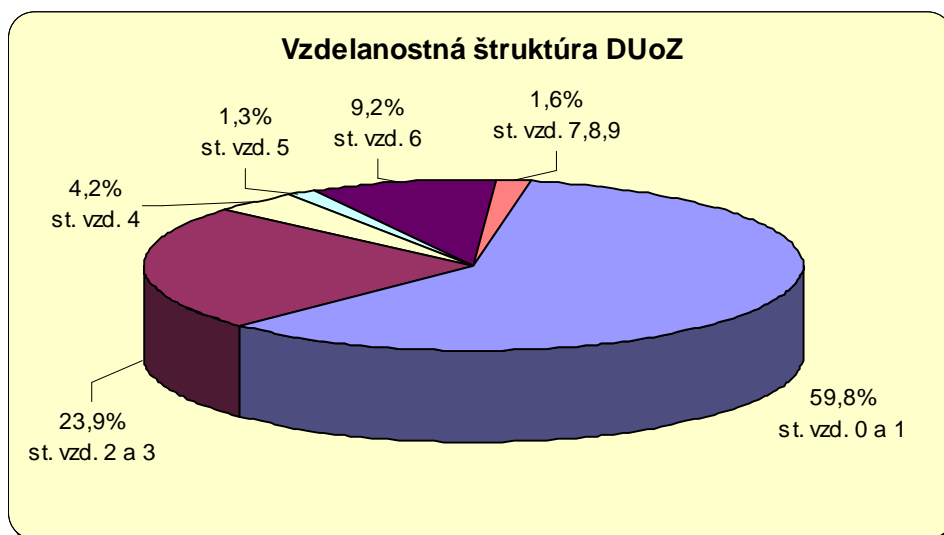
Dlhodobo evidovaní podľa zákona : 4 136, z toho 2 134 žien, DUoZ so ZP 307, 16 mladistvých

Štruktúra DUoZ podľa dosiahnutého stupňa vzdelania v percentuálnom zastúpení

Stupeň vzdelania	0	1	2	3	4	5	6	7	8	9
AP DUoZ	82	2 390	987	2	174	53	380	7	60	1
Podiel na AP DUoZ	2%	57,8%	23,8%	0,1%	4,2%	1,3%	9,2%	0,2%	1,4%	0

0 – bez vzdelania
1 – základné
2 – úplné stredné – výučný list
3 – úplné stredné – záv. skúška
4 – úplné stredné s maturitou

5 – gymnázium
6 – stredná odborná škola
7 – vyššie (bakalárske)
8 – vysokoškolské
9 – vedecká výchova



Štruktúra DUoZ podľa KZAM v predchádzajúcom zamestnaní

KZAM	0	1	2	3	4	5	6	7	8	9	A
AP DUoZ	0	13	28	130	137	302	68	288	139	1 872	1 159
Podiel na AP DUoZ	0	0,3%	0,7%	3,1%	3,3%	7,3%	1,6%	7,0%	3,4%	45,3%	28,0%

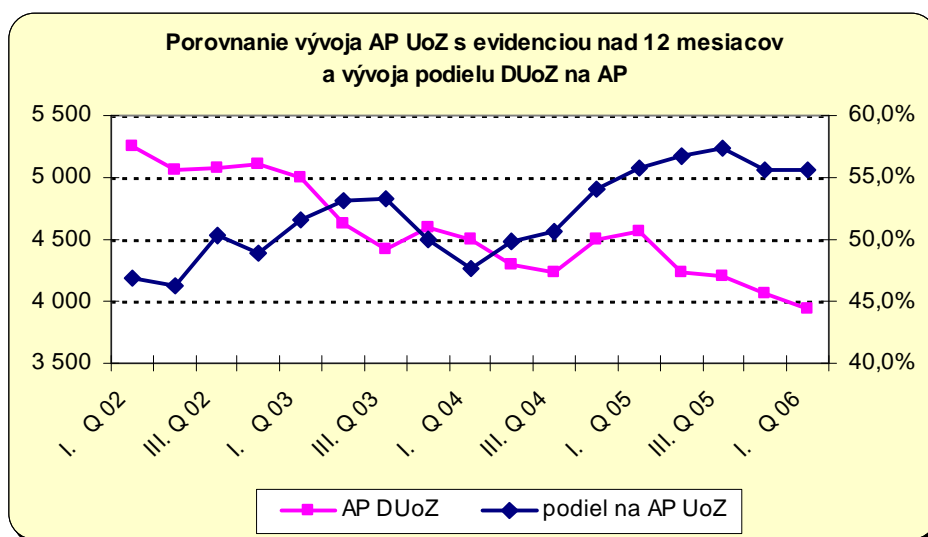
1	Zákonodarní, vedúci a riad. prac.	2	Vedeckí a odborní pracovníci
3	Tech., zdrav. a pedag. pracovníci	4	Nižší administratívni pracovníci
5	Prevádzkoví prac. v službách a obchode	6	Kvalifik. robotníci v poľnohospod.
7	Remeselní a kvalif. výrobcovia	8	Obsluha strojov a zariadení
9	Pomocní a nekvalifikovaní pracovníci	A	Osoby bez pracovného zaradenia
0	Príslušníci armády (profesionálni vojaci)		

Takmer 60 % z celkového počtu DUoZ je s nízkym stupňom vzdelania (0 a 1) a aj štruktúra podľa KZAM v poslednom zamestnaní tomu nasvedčuje – najviac DUoZ pracovalo ako pomocní a nekvalifikovaní pracovníci.

► Štruktúra UoZ s dĺžkou evidencie nad 12 mesiacov ◀

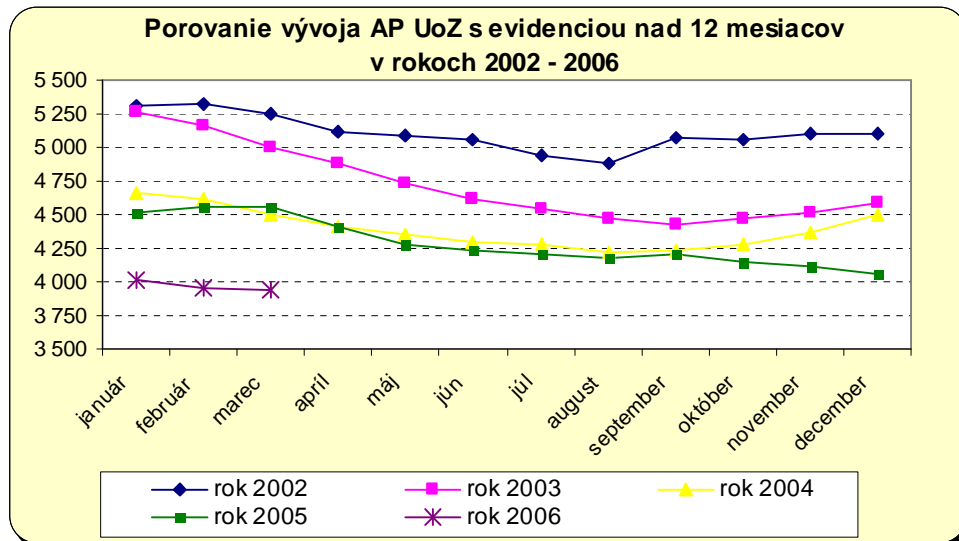
Vývoj AP UoZ v evidencii nad 12 mesiacov v rokoch 2002 - 2006

	Rok 2002		Rok 2003		Rok 2004		Rok 2005		Rok 2006	
	DUoZ	Podiel na AP	DUoZ	Podiel na AP	DUoZ	Podiel na AP	DUoZ	Podiel na AP	DUoZ	Podiel na AP
január	5 302	46,1%	5 269	51,3%	4 657	49,2%	4 512	53,4%	4 009	54,7%
február	5 322	46,1%	5 158	51,5%	4 624	48,5%	4 566	54,6%	3 958	55,2%
marec	5 257	46,9%	5 007	51,6%	4 496	47,6%	4 561	55,8%	3 936	55,7%
apríl	5 116	47,2%	4 880	52,7%	4 410	48,5%	4 415	56,2%	3 917	57,4%
máj	5 089	47,1%	4 735	52,7%	4 354	49,7%	4 286	57,2%		
jún	5 061	46,2%	4 618	53,0%	4 297	49,8%	4 230	56,7%		
júl	4 948	45,8%	4 540	53,1%	4 275	50,5%	4 212	57,1%		
august	4 882	46,5%	4 471	53,4%	4 225	51,6%	4 179	57,5%		
september	5 073	50,3%	4 428	53,2%	4 229	50,7%	4 207	57,4%		
október	5 052	50,1%	4 473	53,6%	4 278	51,8%	4 147	57,2%		
november	5 102	49,6%	4 508	52,0%	4 367	52,6%	4 116	57,1%		
december	5 104	48,9%	4 594	50,0%	4 494	54,0%	4 058	55,6%		



Napriek tomu, že absolútny počet UoZ v evidencii nad 12 mesiacov sa postupne znižuje, ich podiel na absolútnom počte uchádzačov o zamestnanie má stúpajúcu tendenciu (od januára 2002 do apríla 2006

klesol AP UoZ s dĺžkou evidencie viac ako jeden rok o 1 385 občanov, ich podiel na AP stúpol o 11,3%.)



Pri sledovaní ročného vývoja počtov UoZ s evidenciou nad 12 mesiacov možno konštatovať, že k zníženiu v AP dochádza v období sezónnych prác (marec – september). Keďže až 60 % z uvedenej skupiny UoZ je s nízkym stupňom vzdelania, ťažko sa uplatňujú na trhu práce, predovšetkým sezónne práce v stavebníctve a poľnohospodárstve im dávajú možnosť zamestnať sa na krátke obdobie.

Aktuálny stav k 30.04.2006 : absolútny počet UoZ 6 819

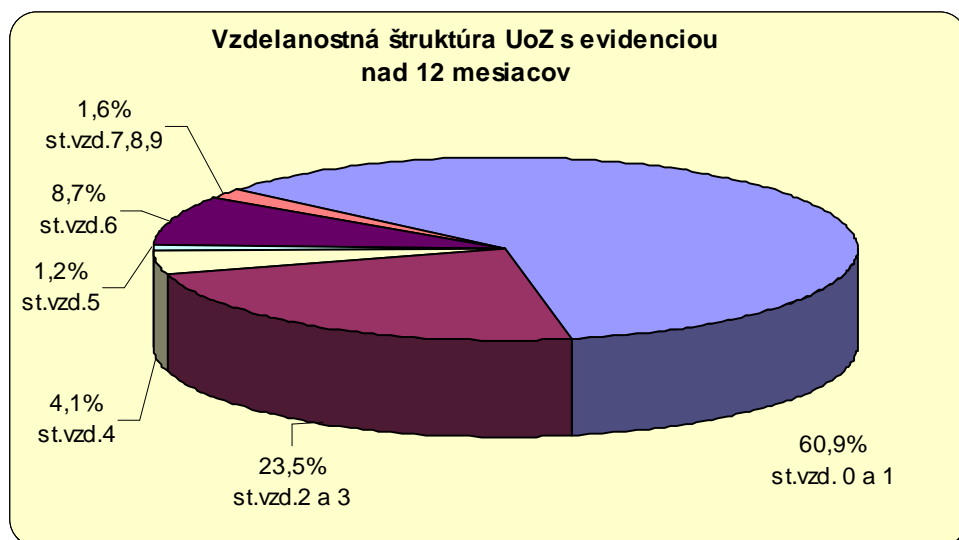
UoZ s evidenciou nad 12 mesiacov : 3 917, z toho 2 063 žien, UoZ so ZP 307, 16 mladistvých, 36 absolventov

Štruktúra UoZ v evidencii nad 12 mesiacov podľa dosiahnutého stupňa vzdelania

Stupeň vzdelania	0	1	2	3	4	5	6	7	8	9
AP UoZ nad 12 mes.	80	2 307	917	2	161	47	341	5	56	1
Podiel na AP DUoZ	2 %	58,9	23,4	0,1	4,1	1,2	8,7	0,1	1,5	0

0 – bez vzdelania
 1 – základné
 2 – úplné stredné – výučný list
 3- úplné stredné – záv. skúška
 4 – úplné stredné s maturitou

5 – gymnázium
 6 – stredná odborná škola
 7 – vyššie (bakalárske)
 8 – vysokoškolské
 9 – vedecká výchova



Najviac UoZ s evidenciou dlhšou ako rok je s nízkym stupňom vzdelania. Druhú najpočetnejšiu skupinu tvoria UoZ s vyučením a to predovšetkým s ukončenou školou → SOU služieb (24 %) a SOU stavebné (16 %).

Štruktúra UoZ s evidenciou nad 12 mesiacov podľa dĺžky evidencie a veku

	SPOLU	13 – 24 mesiacov	25 – 36 mesiacov	37 – 48 mesiacov	Nad 48 mesiacov
15 – 24 rokov	436	184	139	48	65
25 – 34 rokov	908	237	191	158	322
35 – 49 rokov	1 642	351	279	224	788
50 a viac	931	206	198	126	401
SPOLU	3 917	978	807	556	1 576

Z hľadiska vekovej štruktúry UoZ, ktorí sú v evidencii dlhšie ako 12 mesiacov, najväčšiu skupinu tvoria občania vo vekovej skupine 35 – 49 rokov (42%). Až 40 % z cieľovej skupiny UoZ tvoria občania, ktorá sú v evidencii dlhšie ako 4 roky. Možno konštatovať, že u vyšších vekových kategórii narastá dĺžka evidencie.

V roku 2005 bolo z evidencie vyradených 7 733 UoZ, z toho bolo 1 782 UoZ s dĺžkou evidencie nad 12 mesiacov – t.j. 23 % z celkového počtu vyradených. Z celkového počtu vyradených UoZ zo sledovanej skupiny sa na trhu práce umiestnilo 62 %. Z ročných sledovaných údajov možno konštatovať, že uvedenej skupiny UoZ sa najlepšie na trhu práce umiestňovali občania s vyučením (35 % z umiestnených na TP), so strednou odbornou školou (22% z umiestnených na TP) a so základnou školou (22 % z umiestnených na TP).

Z celkového počtu UoZ s evidenciou dlhšou ako rok je 61 % v hmotnej núdzi (33 % muži, 28 % žien). 67 % z uvedenej skupiny tvoria ľudia s nízkym stupňom vzdelania a 21 % tvoria UoZ s vyučením. Najvyššia koncentrácia UoZ v hmotnej núdzi s dĺžkou evidencie viac ako 1 rok je sústredená najmä v obciach pozdĺž Slovenského raja (viď. príloha).

Okres LEVOČA

► Štruktúra dlhodobo evidovaných uchádzačov o zamestnanie (podľa zákona) ◀

Zo štatistického hľadiska sa dlhodobo evidovaní podľa zákona sledujú od januára 2006

	AP UoZ	DUoZ	Podiel v %
Január	2 792	1 463	52,4
Február	2 804	1 424	50,8
Marec	2 721	1 426	52,4
apríl	2 569	1 422	55,4

V priemere **53 %** z absolútneho počtu uchádzačov o zamestnanie tvoria dlhodobo evidovaní. Od januára 2006 do 30.04.2006 prišlo do evidencie 722 občanov, z toho 23 spadalo do skupiny dlhodobo evidovaných – t.j. 3% z počtu zaradených.

Aktuálny stav k 30.04.2006 : absolútny počet UoZ 2 569

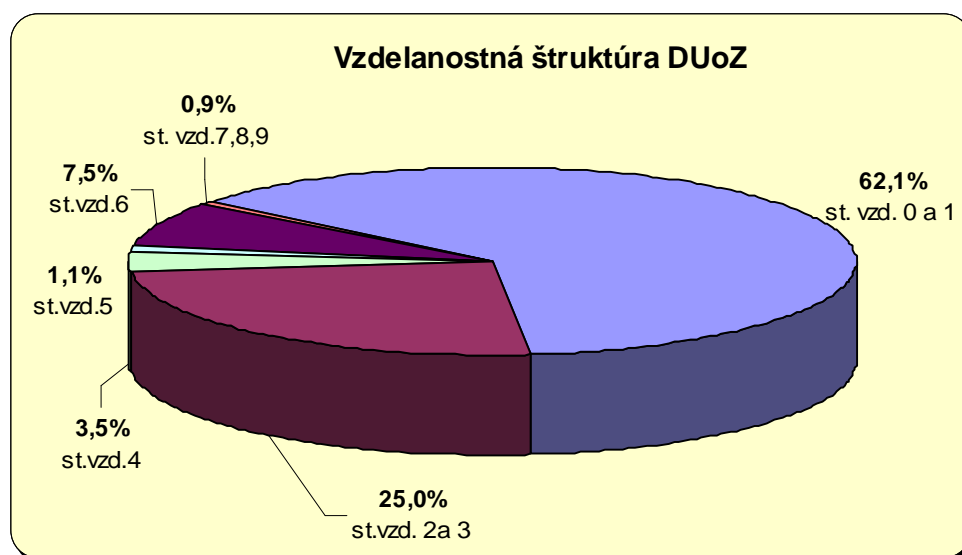
Dlhodobo evidovaní podľa zákona : 1 422, z toho 877 žien, DUoZ so ZP 82, 2 mladiství

Štruktúra DUoZ podľa dosiahnutého stupňa vzdelania v percentuálnom zastúpení

Stupeň vzdelania	0	1	2	3	4	5	6	7	8	9
AP DUoZ	124	759	351	4	50	15	106	3	10	0
Podiel na AP DUoZ	8,7%	53,4%	24,7%	0,3%	3,5%	1,1%	7,5%	0,2%	0,7%	0

0 – bez vzdelania
 1 – základné
 2 – úplné stredné – výučný list
 3- úplné stredné – záv. Skúška
 4 – úplné stredné s maturitou

5 – gymnázium
 6 – stredná odborná škola
 7 – vyššie (bakalárske)
 8 – vysokoškolské
 9 – vedecká výchova



Štruktúra DUoZ podľa KZAM v predchádzajúcom zamestnaní

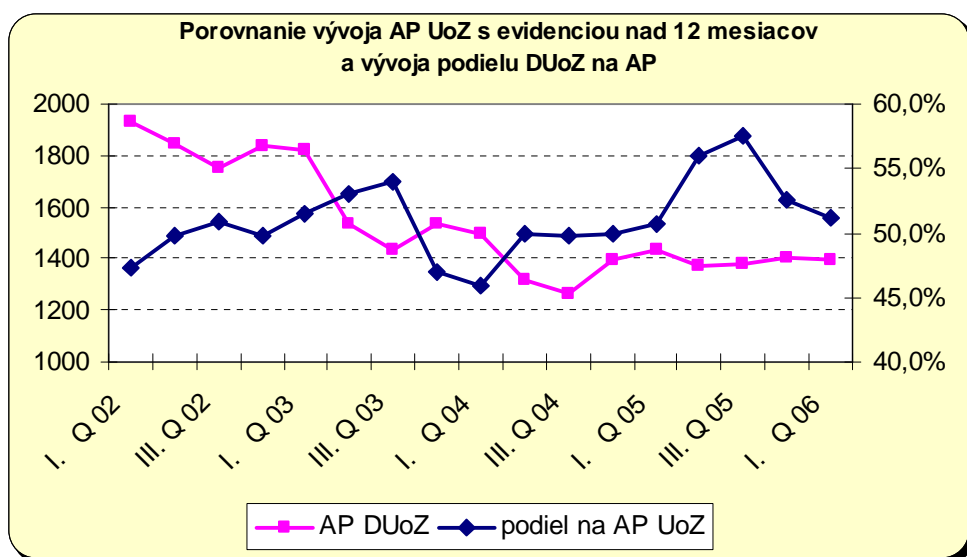
KZAM	0	1	2	3	4	5	6	7	8	9	A
AP DUoZ	0	2	2	23	24	43	33	51	23	417	804
Podiel na AP DUoZ	0	0,2%	0,2%	1,6%	1,7%	3,0%	2,3%	3,6%	1,6%	29,3%	56,5%

1	Zákonodarní, vedúci a riad. prac.	2	Vedeckí a odborní pracovníci
3	Tech., zdrav. a pedagog. pracovníci	4	Nižší administratívni pracovníci
5	Prevádzkoví prac. v službách a obchode	6	Kvalifik. robotníci v poľnohospod.
7	Remeselní a kvalif. výrobcovia	8	Obsluha strojov a zariadení
9	Pomocní a nekvalifikovaní pracovníci	A	Osoby bez pracovného zaradenia
0	Príslušníci armády (profesionálni vojaci)		

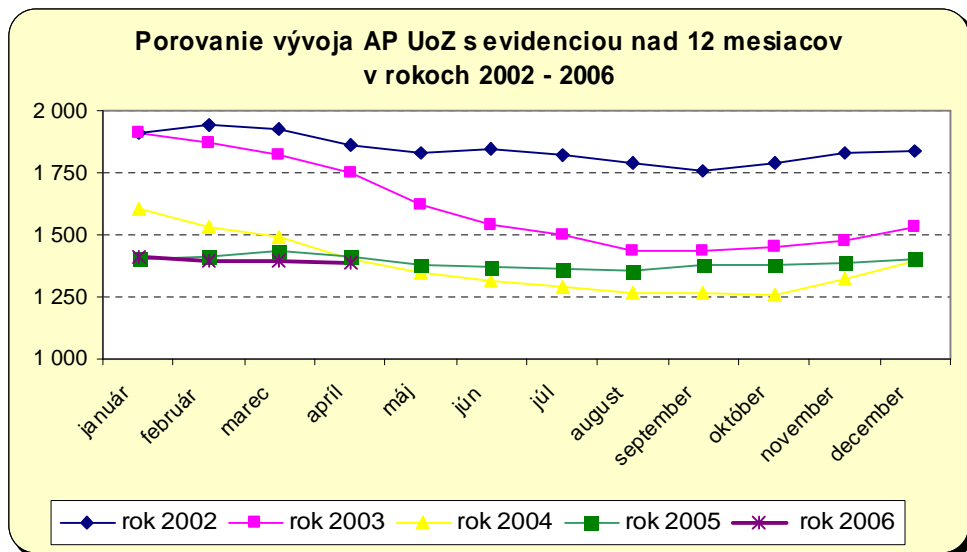
Viac ako 60 % z celkového počtu DUoZ je s nízkym stupňom vzdelania (0 a 1) a aj štruktúra podľa KZAM v poslednom zamestnaní tomu nasvedčuje – najviac DUoZ je bez pracovného zaradenia alebo pracovali ako pomocní a nekvalifikovaní pracovníci.

► Štruktúra UoZ s dĺžkou evidencie nad 12 mesiacov ◀

	Rok 2002		Rok 2003		Rok 2004		Rok 2005		Rok 2006	
	DUoZ	Podiel na AP	DUoZ	Podiel na AP	DUoZ	Podiel na AP	DUoZ	Podiel na AP	DUoZ	Podiel na AP
január	1 915	46,7%	1 914	50,9%	1 602	46,7%	1 405	48,3%	1 412	50,6%
február	1 946	46,2%	1 867	51,3%	1 533	45,3%	1 413	48,8%	1 399	49,9%
marec	1 928	47,3%	1 825	51,4%	1 494	45,9%	1 437	50,7%	1 392	51,2%
apríl	1 863	49,0%	1 754	53,1%	1 403	47,8%	1 412	53,8%	1 389	54,1%
máj	1 830	49,3%	1 625	53,7%	1 347	50,3%	1 380	55,6%		
jún	1 843	49,7%	1 537	53,1%	1 317	49,9%	1 371	55,9%		
júl	1 823	50,3%	1 499	53,6%	1 288	49,0%	1 362	55,6%		
august	1 791	50,5%	1 437	53,0%	1 270	49,6%	1 353	56,8%		
september	1 755	50,8%	1 437	54,0%	1 264	49,7%	1 379	57,5%		
október	1 791	51,6%	1 452	54,2%	1 259	50,0%	1 381	57,4%		
november	1 834	51,5%	1 472	50,4%	1 325	49,9%	1 387	56,3%		
december	1 836	49,8%	1 533	46,9%	1 394	50,0%	1 406	52,6%		



Absolútny počet UoZ v evidencii dlhšie ako rok mierne klesá a podiel na AP UoZ sa v priemere pohybuje okolo 50 %.



Keďže okres Levoča je oblasť, kde je silná sezónnosť prác, možno konštatovať, že k zníženiu v AP cieľovej skupiny dochádza v období sezónnych prác (marec – september). Keďže viac ako 60 % z uvedenej skupiny UoZ je s nízkym stupňom vzdelania, ťažko sa uplatňujú na trhu práce, preto predovšetkým sezónne práce v stavebníctve a poľnohospodárstve im dávajú možnosť zamestnať sa na krátke obdobie.

Aktuálny stav k 30.04.2006: absolútny počet UoZ 2 569

UoZ s evidenciou nad 12 mesiacov : 1 389, z toho 866 žien, UoZ so ZP 80, 2 mladistvých, 14 absolventov

Štruktúra UoZ v evidencii nad 12 mesiacov podľa dosiahnutého stupňa vzdelania

Stupeň vzdelania	0	1	2	3	4	5	6	7	8	9
AP DUoZ	125	751	336	4	46	13	100	3	11	0
Podiel na AP DUoZ	9%	54,1%	24,2%	0,3%	3,3%	0,9%	7,2%	0,2%	0,8%	0

0 – bez vzdelania

1 - základné

2 – úplné stredné – výučný list

3- úplné stredné – záv. skúška

4 – úplné stredné s maturitou

5 - gymnázium

6 – stredná odborná škola

7 – vyššie (bakalárske)

8 - vysokoškolské

9 – vedecká výchova

Najviac UoZ s evidenciou viac ako rok je s nízkym stupňom vzdelania. Druhú najpočetnejšiu skupinu tvoria UoZ s vyučením a to predovšetkým s ukončenou školou → 27,5 % UoZ s ukončeným SOU stavebným a 14 % SOU iná.

Štruktúra UoZ s evidenciou nad 12 mesiacov podľa dĺžky evidencie a veku

	SPOLU	13 – 24 mesiacov	25 – 36 mesiacov	37 – 48 mesiacov	Nad 48 mesiacov
15 – 24 rokov	155	78	32	17	28
25 – 34 rokov	333	107	59	25	142
35 – 49 rokov	620	146	117	69	288
50 a viac	281	63	57	35	126
SPOLU	1 389	394	265	146	584

Z hľadiska vekovej štruktúry UoZ, ktorí sú v evidencii dlhšie ako 12 mesiacov, najväčšiu skupinu tvoria občania vo vekovej skupine 35 – 49 rokov (45%). Až 42 % z cieľovej skupiny UoZ tvoria občania, ktorá sú v evidencii dlhšie ako 4 roky. Možno konštatovať, že u vyšších vekových kategórii narastá dĺžka evidencie.

V roku 2005 bolo z evidencie vyradených 2 282 UoZ, z toho bolo 455 UoZ s dĺžkou evidencie nad 12 mesiacov – t.j. 20 % z celkového počtu vyradených. Z celkového počtu vyradených UoZ zo sledovanej skupiny sa na trhu práce umiestnilo 52 %. Z ročných sledovaných údajov možno konštatovať, že najlepšie sa na trhu práce umiestňovali občania s vyučením (40 % z umiestnených na TP) a so strednou odbornou školou (29% z umiestnených na TP).

Z celkového počtu UoZ s evidenciou dlhšou ako rok je 70 % v hmotnej núdzi (30 % muži, 40 % žien). 67 % z uvedenej skupiny tvoria ľudia s nízkym stupňom vzdelania a 21 % tvoria UoZ s vyučením.

ZÁVER

- SÚHRN : - 60 % z AP DUoZ je s nízkym stupňom vzdelania
- podľa KZAM v poslednom zamestnaní najviac ľudí pracovalo ako pomocní a nekvalifikovaní pracovníci a osoby bez pracovného zaradenia
 - podľa vekovej štruktúry tvoria 40% občania vo vekovej skupine 35 – 49 rokov
 - podľa dĺžky evidencie okolo 40 % DUoZ sú v evidencii dlhšie ako 48 mesiacov
 - na TP sa najlepšie uplatňujú DUoZ s vyučením a strednou odbornou školou
 - viac ako polovica z DUoZ je v hmotnej núdzi (PP 61%, LE 71%)

Skupina UoZ dlhodobo evidovaných patrí medzi rizikové skupiny, pretože ide o občanov s nedostatočným vzdelaním, bez pracovných návykov, praxe, ktorí sú ťažko adaptabilní na nové ekonomické podmienky. U tejto skupiny ľudí je nutná podpora vzdelávania a prevencia, nakoľko vzdelávanie dáva šancu uplatniť sa na trhu práce – možnosť využitia nástroja § 46 – vzdelávanie a príprava pre trh práce. V roku 2005 bolo rekvafikovaných 289 DUoZ a tvorili 40 % z celkového počtu UoZ zaradených do rekvafikačných kurzoch. DUoZ najčastejšie absolvujú kurzy : podnikateľské minimum, základy práce s PC, opatrovatel'stvo, SBS, rómsky asistent učiteľa, aranžovanie kvetín. Nástrojom na riešenie dlhodobej nezamestnanosti sú aj aktivačné práce a podpora samozamestnávania. V roku 2005 bolo prostredníctvom nástrojov APTP podporených 3 953 DUoZ, 83 % práve prostredníctvom § 52 – príspevok na aktivačnú prácu. Týmto nástrojom APTP uvedená skupina občanov získava základné pracovné návyky.

Ing. Mgr. Božena Figlárová
riaditeľka ÚPSVaR v Poprade

Štruktúra uchádzačov o zamestnanie, ktorí sú v hmotnej núdzi a sú dlhodobo evidovaní podľa obcí – okres LEVOČA – zoradené podľa počtu DUoZ :

obec / mesto	AP UoZ	DUoZ	DUoZ v hmotnej núdzi	% podiel DUoZ v HN na AP DUoZ
Levoča	1 225	635	450	70,9 %
Spišské Podhradie	291	157	115	73,2 %
Spišský Štvrtok	247	112	112	100 %
Doľany	90	70	7	10,0 %
Jablonov	77	61	48	78,7 %
Dravce	87	58	25	43,1 %
Spišský Hrhov	101	58	56	96,6 %
Domaňovce	69	35	22	62,9 %
Bijacovce	46	30	16	53,3 %
Dlhé Stráže	43	28	20	71,4 %
Klčov	26	15	9	60,0 %
Granč - Petrovce	33	13	10	76,9 %
Dúbrava	19	11	10	90,9 %
Kurimany	18	11	8	72,7 %
Studenec	34	11	4	36,4 %
Torysky	24	10	10	100 %
Ofšavica	16	9	6	66,7 %
Brutovce	16	8	6	75,0 %
Pol'anovce	14	8	8	100 %
Beharovce	7	7	6	85,7 %
Vyšný Slavkov	11	6	5	83,3 %
Lúčka	10	6	4	66,7 %
Ordzovany	8	6	5	83,3 %
Baldovce	12	5	0	0
Nemešany	5	3	2	66,7 %
Nížné Repaše	6	3	3	100
Korytné	6	3	2	66,7 %
Buglovce	9	2	1	50,0 %
Harakovce	6	2	1	50,0 %
Vyšné Repaše	4	2	2	100 %
Pavľany	3	2	1	50 %
Uloža	6	2	0	0
Pongráčovce	0	0	0	0
Spolu	2 569	1 389	974	70,1

Štruktúra uchádzačov o zamestnanie, ktorí sú v hmotnej núdzi a sú dlhodobo evidovaní podľa obcí – okres POPRAD – zoradené podľa počtu DUoZ :

obec / mesto	AP UoZ	DUoZ	DUoZ v hmotnej núdzi	% podiel DUoZ v HN na AP DUoZ
Poprad	2 692	1 323	731	55,3 %
Hranovnica	378	273	185	67,8 %
L. Teplička	309	190	127	66,8 %
Sp. Štiavnik	276	162	111	68,5%
Vydrník	219	157	110	70,1%
Svit	307	152	76	50,0%
Vikartovce	213	144	83	57,6%
Nová Lesná	190	140	98	70,0 %
Jánovce	168	133	78	58,6 %
Gánovce	149	107	86	80,4 %
Sp. Bystré	167	102	68	66,7%
Švábovce	134	99	65	65,7%
Lučivná	124	95	73	76,8 %
Štrba	195	93	52	55,9%
Batizovce	174	90	54	60,0 %
V. Slavkov	152	86	57	66,3%
Gerlachov	97	71	51	71,8 %
Šuňava	114	70	46	65,7%
Kravany	103	66	45	68,2 %
Vysoké Tatry	149	64	34	53,1%
Sp. Teplica	116	60	30	50,0 %
Hôrka	83	58	29	50,0 %
Mengusovce	63	48	29	60,4 %
Ždiar	92	47	16	34,0%
Hozelec	51	31	13	41,9 %
Vernár	51	26	22	84,6%
Štôla	24	16	12	75,0 %
Mlynica	17	10	5	50,0 %
T. Javorina	12	4	3	75,0%
SPOLU	6 819	3 917	2396	61 %