

**Úrad práce, sociálnych vecí a rodiny v Poprade**  
Nábrežie Jána Pavla II, 439/16, 058 01 Poprad

---



**REGIONÁLNA ANALÝZA TRHU PRÁCE  
A SOCIÁLNYCH VECÍ V OKRESOCH  
POPRADE A LEVOČA**

(rok 2007)

**APRÍL 2008**

# **OBSAH**

<b>1. ANALÝZA PREDPOKLADOV A OBMEDZENÍ REGIÓNU</b>	
1.1 Charakteristika okresu Poprad	3
1.2 Charakteristika okresu Levoča	4
<b>2. ANALÝZA TRHU PRÁCE</b>	
2.1 Stav a vývoj rozsahu a štruktúry zamestnanosti	6
2.2 Stav a vývoj nezamestnanosti	
2.2.1 Základné ukazovatele nezamestnanosti	11
2.2.2 Hodnotenie vývoja nezamestnanosti	14
2.2.3 Voľné pracovné miesta	21
2.3 Politika trhu práce	
2.3.1 Sprostredkovanie zamestnania	24
2.3.2 Odborné poradenské služby	24
2.3.3 Úroveň informačných a poradenských služieb	25
2.3.4 Medzinárodná mobilita pracovných síl	26
2.3.5 Aktívne opatrenia na trhu práce	30
2.4 SWOT analýza politiky zamestnanosti a politiky trhu práce	34
2.5 Záver	35
<b>3. ANALÝZA SOCIÁLNYCH VECÍ</b>	
3.1 Analýza a očakávané tendencie vývoja pomoci v hmotnej núdzi	36
3.2 Analýza a očakávané tendencie vývoja štátnych sociálnych dávok	41
3.3 Analýza a očakávané tendencie poskytovania peňažných príspevkov na kompenzáciu sociálnych dôsledkov zdravotného postihnutia a peňažného príspevku za opatrovanie	44
3.4 Analýza a očakávané tendencie vývoja v oblasti posudkových činností	46
3.5 Analýza a očakávané tendencie v poskytovaní sociálno-právnej ochrany a sociálnej prevencie	51
3.6 SWOT analýza sociálnej oblasti	57

# 1. ANALÝZA PREDPOKLADOV A OBMEDZENÍ REGIÓNU

## 1.1 Charakteristika okresu Poprad

Okres Poprad svojou rozlohou je najväčším okresom Prešovského kraja. Leží v západnej časti jeho územia na rozhraní medzi stredným a východným Slovenskom. Na severe susedí s Poľskou republikou, na východe s okresmi Kežmarok a Levoča z Prešovského kraja, na juhovýchode so Spišskou Novou Vsou a Rožňavou z Košického, na juhu s Breznom z Banskobystrického a na západe s Liptovským Mikulášom zo Žilinského kraja.

Okres Poprad patrí k okresom na Slovensku s najväčším počtom obyvateľstva. Na rozlohe 1 112 km<sup>2</sup> žije 104 333 (údaj k 31.12.2006) obyvateľov, z toho muži tvoria cca 48,6%, ženy cca 51,4%. Hustota obyvateľov na 1 km<sup>2</sup> je 94. V samotnom meste Poprad, sídle okresu, žije 55 042 obyvateľov.

Veková štruktúra obyvateľstva v okrese Poprad je nasledujúca : predproduktívny vek (0 – 14) 17,3 %, produktívny vek (15 – 59M/54Ž) 65,1 % a poproduktívny vek (60<sup>+</sup>M/55<sup>+</sup>Ž) 17,6 %.

## SWOT – analýza rozvoja regiónu

<b>SILNÉ STRÁNKY</b>
<ul style="list-style-type: none"><li>- atraktívne geografické prostredie, dobré predpoklady pre rozvoj aktívneho cestovného ruchu, kúpeľníctva a športu, historické a kultúrne pamiatky</li><li>- dobre rozvinutá infraštruktúra, sieť bankovníctva</li><li>- diverzifikovaná dopravná sieť – dobré železničné dopravné podmienky, možnosť leteckého spojenia regiónu so svetom, prepojenosť s priemyselnými zónami</li><li>- demografický potenciál</li><li>- bohaté zásoby geotermálnych vôd</li><li>- vhodné podmienky pre realizáciu agroturistiky, na pestovanie bioproduktov</li><li>- výhodná geografická poloha na perspektívy medzinárodného obchodu</li><li>- zaujímavé prostredie pre investora, budovanie priemyselného parku</li></ul>
<b>SLABÉ STRÁNKY</b>
<ul style="list-style-type: none"><li>- nedostatočná infraštruktúra bežného a vyššieho štandardu v niektorých lokalitách</li><li>- nedostatočné riešenie rómskej otázky (vysoký podiel rómskeho obyvateľstva v skupine dlhodobo nezamestnaných, ktorá je z väčšej časti bez kvalifikácie, bez motivácie k vzdelaniu a práci, je ťažko adaptabilné na nové ekonomické podmienky)</li><li>- nevhodná štruktúra priemyslu z hľadiska ekologického, odbytu a z hľadiska exponovanosti regionálnej zamestnanosti na niekoľkých nosných a veľkých podnikoch, nízky záujem o podnikanie vo výrobných oblastiach</li><li>- rastúci počet nevzdelaných a nekvalifikovaných občanov</li><li>- pomalé prispôsobovanie sa štruktúry škôl štruktúre potrieb trhu práce</li><li>- nevyhovujúca sieť, dĺžka a kvalita ciest, kvalita železničných súprav</li></ul>

<b>O H R O Z E N I A</b>
<ul style="list-style-type: none"> <li>- nedostatočná adaptácia podnikateľských aktivít na európsky a svetový štandard, nedostatočná konkurencieschopnosť produktov podnikateľov regiónu</li> <li>- možná stagnácia v niektorých odvetviach</li> <li>- zväčšovanie marginalizovaných skupín a nízka úroveň motivačného prostredia k uplatneniu sa na trhu práce</li> <li>- nedostatočná znalosť cudzích jazykov, rezervy v zákaznícky orientovanom správaní</li> <li>- starnutie obyvateľstva</li> </ul>
<b>Š A N C E</b>
<ul style="list-style-type: none"> <li>- možnosti ďalšieho rozvoja prihraničnej spolupráce s Poľskou republikou v hospodárskej oblasti, v rozvoji cestovného ruchu, kultúrnej a v oblasti ochrany prírody</li> <li>- ďalší rozvoj cestovného ruchu skvalitňovaním služieb, vyššou vybavenosťou obslužnými a doplnkovými zariadeniami, zosúladienie budovania infraštruktúry, rozvoja turizmu v súlade s ochranou prírody po zonácii TANAPu.</li> <li>- vytváranie možnosti pre budovanie nových podnikateľských infraštruktúr</li> <li>- podpora inovácií a implementácia ekologických priemyselných technológií</li> <li>- dobudovanie diaľnice D1</li> <li>- podpora zakladania rozvojových partnerstiev, vrátane zahraničných</li> <li>- vyššia súčinnosť v aktivitách všetkých zainteresovaných subjektov na trhu práce pri tvorbe programov a projektov regionálneho rozvoja</li> <li>- vyššia úroveň čerpania zahraničných fondov</li> </ul>

## **1.2 Charakteristika okresu Levoča**

Okres Levoča je najmenším okresom Prešovského kraja. Leží v juhozápadnej časti Prešovského kraja obklopený okresmi – Poprad, Kežmarok, Sabinov a Prešov a jedným okresom Košického kraja – Spišskou Novou Vsou.

Z turistického hľadiska sú najzaujímavejšie kultúrohistorické pamiatky hlavne historické jadro Levoče so starobylými stavbami a jedinečnou výzdobou Chrámu sv. Jakuba, kde hlavný oltár pochádza z dielne Majstra Pavla z Levoče. Nachádza sa tu aj Spišské múzeum. Spišské Podhradie so Spišskou Kapitulou je mestskou pamiatkovou rezerváciou zaradenou do zoznamu pamiatok UNESCO.

V okrese Levoča je 33 obcí, z toho dve sú so štatútom mesta – Levoča a Spišské Podhradie. Na rozlohe 357 km<sup>2</sup> žije 32 489 (údaj k 31.12.2006) obyvateľov, z toho muži tvoria cca 49,5 %, ženy cca 50,5 %. Hustota obyvateľov na 1 km<sup>2</sup> je 91. V samotnom meste Levoča, sídle okresu, žije cca 14 731 obyvateľov.

Veková štruktúra obyvateľstva v okrese Levoča je : predproduktívny vek (0 – 14) 20,9 %, produktívny vek (15 – 59M/54Ž) 62,7 % a poproduktívny vek (60<sup>+</sup>M/55<sup>+</sup>Ž) 16,4 %.

## SWOT – analýza rozvoja regiónu

<b>SILNÉ STRÁNKY</b>
<ul style="list-style-type: none"><li>- predpoklady pre rozvoj aktívneho cestovného ruchu, športu, agroturistiky</li><li>- historické a kultúrne pamiatky celoslovenského a európskeho významu</li><li>- priaznivá veková štruktúra obyvateľstva</li><li>- dobre rozvinutá infraštruktúra</li><li>- integrácia postihnutých detí / študentov</li></ul>
<b>SLABÉ STRÁNKY</b>
<ul style="list-style-type: none"><li>- nedostatočná infraštruktúra vyššieho štandardu v niektorých lokalitách</li><li>- významnú časť dlhodobo nezamestnaných tvoria občania s pasívnym prístupom pri riešení si vlastnej životnej situácie</li><li>- nedostatočné riešenie rómskej otázky (vysoký podiel rómskeho obyvateľstva v skupine dlhodobo nezamestnaných, ktorá je z väčšej časti bez kvalifikácie, bez motivácie k vzdelaniu a práci, je ťažko adaptabilné na nové ekonomické podmienky)</li><li>- nedostatočný rozsah služieb potrebný k rozvoju cestovného ruchu</li><li>- nedostatočná podpora malého a stredného podnikania</li><li>- vidiek je úzko spojený s odvetvím poľnohospodárstva, ktoré napriek svojim možnostiam dlhodobo upadá</li><li>- pretrvávajúce štrukturálne defektu existujúcej výrobo-technickej základne</li><li>- málo rozvinutá priemyselná základňa, nízky počet priemyselných podnikov, menší podiel podnikateľských subjektov ako podiel neziskových subjektov</li><li>- nadpriemerný podiel ekonomicky aktívneho obyvateľstva so základným, prípadne neukončeným vzdelaním</li></ul>
<b>OHROZENIA</b>
<ul style="list-style-type: none"><li>- migrácia kvalifikovanej pracovnej sily a absolventov VŠ do zahraničia a do regiónov s lepšími možnosťami a platobnými pomermi</li><li>- zväčšovanie marginalizovaných skupín a nízka úroveň motivačného prostredia k uplatneniu sa znevýhodnených skupín obyvateľstva na trhu práce</li><li>- sezónnosť zamestnaní, veľká časť obyvateľstva pracuje v poľnohospodárstve a lesnom hospodárstve</li><li>- nedostatočná adaptácia podnikateľských aktivít na európsky a svetový štandard, nedostatočná konkurencieschopnosť produktov podnikateľov regiónu</li><li>- nedostatočná znalosť cudzích jazykov, rezervy v zákaznícky orientovanom správaní</li><li>- pretrvávajúce nerovnováhy na trhu práce</li></ul>
<b>ŠANCE</b>
<ul style="list-style-type: none"><li>- prispôbenie štruktúry absolventov budúcim potrebám hospodárstva</li><li>- podpora malých a stredných podnikateľov, podpora rozvoja cestovného ruchu</li><li>- vytváranie transparentných podmienok pre podnikateľské prostredie s rovnosťou šancí</li><li>- vytváranie podmienok pre usídľovanie nových podnikateľov, príchod investorov</li><li>- dobudovanie diaľnice D1 a vybudovanie priemyselných parkov</li><li>- aktivizácia znevýhodnených skupín osôb v komunálnych aktivitách a službách</li><li>- vyššia súčinnosť v aktivitách všetkých zainteresovaných subjektov na trhu práce pri tvorbe programov a projektov regionálneho rozvoja, zhodnocovanie efektívnosti</li><li>- podporovanie vzniku pracovných miest, ponuky rekvalifikačných kurzov, zvýšenie účinnosti aktívnej politiky zamestnanosti</li></ul>

## 2. ANALÝZA TRHU PRÁCE

### 2.1 Stav a vývoj rozsahu a štruktúry zamestnanosti

#### Ø Okres Poprad

Okres Poprad patrí medzi vyspelé regióny. Jeho silnou stránkou je dobre rozvinutá infraštruktúra a sieť bankovníctva. Z hľadiska hospodárstva má významné postavenie v rámci Prešovského kraja. Dominantné postavenie v priemyselnej základni okresu Poprad má strojársky a chemický priemysel. Z ďalších odvetví sú významné najmä textilný priemysel, potravinársky a drevospracujúci priemysel. Priemyselná základňa okresu Poprad je sústredená najmä do výrobných areálov mestských sídiel na hlavnej rozvojovej osi Svit – Poprad – Kežmarok. Menšie výrobné základne priemyselných činností sú sústredené v obciach Batizovce, Švábovce a Vydrník. Pre vhodné prírodné podmienky, kultúrnohistorické pamiatky, priaznivú komunikačnú dostupnosť je okres vhodný pre rozvoj cestovného ruchu a športu.

V štatistickom registri organizácií v okrese Poprad bolo k 31.12.2007 zaregistrovaných **10 738** subjektov, čo je o 534 viac ako v roku 2006.

Z uvedeného počtu **právnické osoby** tvorili 27,4 %, t. j. **2941** subjektov, z ktorých 63 % (1852) predstavovali podniky - subjekty zamerané na tvorbu zisku (medziročný nárast o 141) a **fyzické osoby – podnikatelia** 72,6 %, t. j. **7797** osôb.

Najpočetnejšiu skupinu v rámci podnikov tvorili obchodné spoločnosti s počtom 1769, čo predstavuje 95,5 %. Z toho spoločnosti s ručením obmedzeným tvorili 93 % (1653) a akciové spoločnosti 5,8 % (103).

Podľa odvetvia ekonomickej činnosti najviac podnikov podnikalo v obchode, a to 38,3%. V oblasti nehnuteľností, prenájmu a obchodných činnostiach podnikalo 20,2 %, v priemyselnej výrobe 10 %, v stavebníctve 7,5 % a v hoteloch a reštauráciách 6,5 %. Z hľadiska vlastníckych vzťahov 99,5 % podnikov vykonávalo činnosť v súkromnom sektore (1843 subjektov) a 0,5 % vo verejnom sektore (9 subjektov). So zahraničným alebo medzinárodným vlastníctvom bolo 245 subjektov.

Podľa počtu zamestnancov z celkového počtu 1852 podnikov bolo 95,6 % zaradených medzi malé podniky (0-49 zamestnancov), z týchto do 19 zamestnancov bolo 96 %. Medzi

stredné podniky (od 50-249 zamestnancov) bolo zaradených 3,6 % podnikov. Veľké podniky (250 a viac zamestnancov) tvorilo 0,8 % (14 podnikov).

K najväčším zamestnávateľom v okrese Poprad patria zamestnávatelia v mestách Poprad a Svit, napríklad Tatravagónka, a.s. Poprad, Whirlpool Slovakia, s.r.o., NsP Poprad, Tatravit Svit – Socks, a.s., Podtatranská vodárenská spoločnosť, a.s., Poprad, Chemosvit, a.s., Svit a i.

V registri organizácií Prešovského kraja bolo v okrese Poprad k 31.12.2007 registrovaných **7 797** fyzických osôb – podnikateľov, čo predstavuje medziročný nárast o 363 osôb.

Podľa odvetvia ekonomickej činnosti najviac podnikov podnikalo v obchode 27,2 %, v priemyselnej výrobe 14,8 %, v stavebníctve 14,2 %, v oblasti nehnuteľností, prenájmu a obchodných činnostiach 14,2 %, v hoteloch a reštauráciách 7,7 % a v poľnohospodárstve, poľovníctve a lesníctve 7,3 %.

K najväčšiemu medziročnému zvýšeniu došlo v počte živnostníkov o 248 osôb, ktorí predstavovali 91,2 % podiel v skupine podnikateľov. Nárast bol zaznamenaný aj v ďalších skupinách podnikateľov, okrem samostatne hospodáriacich roľníkov.

Priemerný evidenčný počet zamestnancov za sledované obdobie bol **21 765** fyzických osôb (z podnikového výkazníctva za podniky s počtom zamestnancov 20 a viac a neziskové organizácie), čo je medziročný **nárast o 511** osôb. Najväčší podiel na zamestnanosti podľa štatistickej odvetvovej klasifikácie ekonomických činností malo odvetvie priemyslu 42,9 %, zdravotníctva a sociálnej pomoci 13,4 % a školstva 12,4 %. Najväčší nárast v zamestnanosti zaznamenalo oproti minulému roku odvetvie priemyslu, z toho hlavne priemyselná výroba (o 399 osôb).

Priemerná nominálna mesačná mzda v okrese Poprad dosiahla **18 604** Sk, bola o 1542 Sk nižšia ako celoslovenský priemer. V porovnaní s ostatnými okresmi Prešovského kraja bola najvyššia a oproti roku 2006 vzrástla o 1563 Sk.

Prioritou okresu je podpora malého a stredného podnikania, rozvoj priemyselných zón a vyhľadávanie nových investorov. V okrese Poprad v časti Matejovce je vybudovaný priemyselný park. Prvým investorom, ktorý začal výrobu v novom Priemyselnom parku Poprad – Matejovce v septembri 2006, bola spoločnosť Global Garden Products Slovakia, s.r.o. Táto talianska spoločnosť sa zaoberá výrobou záhradnej techniky. V priebehu roka 2007 začala s výrobou firma LPH, a.s., ktorá vyrába plastické výlisky pre výrobcov bielej

techniky a pre automobilový priemysel. V roku 2008 plánuje začať s výrobou firma IMMERGAS Europe, s.r.o., ktorá bude vyrábať plynové kotle.

Významnými investormi v regióne v oblasti strojárkeho priemyslu sú Whirlpool Corporation z USA (Whirlpool Slovakia, s.r.o. Poprad) a Julius Schüle Druckguss, GmbH z Nemecka (Schüle Slovakia, s.r.o.).

Z pohľadu cestovného ruchu má okres najlepšie podmienky a predpoklady pre jeho rozvoj. Najviac lákavým miestom pre domácich a zahraničných turistov sú Vysoké Tatry. Aj z pohľadu štatistiky okres patrí k najnavštevovanejším okresom v Prešovskom kraji. Počet ubytovacích zariadení v sledovanom období bol 255, čo tvorí skoro 45 % zo všetkých ubytovacích zariadení kraja a v medziročnom porovnaní vzrástol aj počet návštevníkov a počet prenocovaní. Priestor na ďalší rozvoj je vo zvyšovaní kvality a prehodnotení ceny ponúkaných služieb, spolupráci podnikov a organizácií pôsobiacich v cestovnom ruchu, samospráv miest a obcí a propagácii regiónu.

Do oblasti cestovného ruchu smerujú investície viacerých investorov. Jedným z nich je napríklad skupina J&T, významný realitný developer (viaceré hotely vo Vysokých Tatrách, Tatranské lanové dráhy, a.s.). Prebiehajú aktivity smerujúce k lepšiemu využitiu medzinárodného letiska a modernizácia, rekonštrukcia tratí a železničnej stanice, ktorá bola dokončená v auguste 2007. Významný podiel na rozvoji cestovného ruchu v regióne má spoločnosť AQUAPARK Poprad, s.r.o.

## **Ø Okres Levoča**

Okres Levoča patrí k priemyselne málo rozvinutým okresom s veľmi nízkym počtom väčších priemyselných podnikov (nad 20 zamestnancov) a poľnohospodárskou výrobou s malými výrobnými kapacitami. Okres je charakteristický vysokou sezónnosťou prác (odvetvie poľnohospodárstva, lesníctva). Produktivita práce zaostáva za celoštátnym priemerom, aj za výsledkami Prešovského kraja. Taktiež intenzita investovania dosahuje veľmi nízke hodnoty. Pre priemyselné aktivity je charakteristické ich vykonávanie malými prevádzkami. Nové aktivity, ktoré by mali nahrádzať tradičnú výrobu nemajú zatiaľ taký rozsah, aby mohli tvoriť pilier zamestnanosti.

Silnou stránkou okresu je významné postavenie ako kultúrno-historického centra nielen Spiša, ale aj Slovenska a Európy, čo je významným faktorom na prilákanie zahraničných investorov.

V štatistickom registri organizácií v okrese Levoča bolo k 31. 12. 2007 zaregistrovaných **2 545** subjektov, čo je **o 104 viac** ako v roku 2006.

Z uvedeného počtu **právnické osoby** tvorili 23 %, t. j. **583** subjektov, (v tom neziskové organizácie tvorili 61 % - 355 subjektov, **podniky** 39 % - **228** subjektov) a **fyzické osoby – podnikatelia** 77 %, t. j. **1962** osôb.

Najpočetnejšiu skupinu v rámci 228 podnikov tvorili obchodné spoločnosti s počtom 172, čo predstavuje 75,4 %. Z nich 94,2 % (162 subjektov) tvorili spoločnosti s ručením obmedzeným. Z hľadiska vlastníckych vzťahov všetky podniky spadali do súkromného sektoru. So zahraničným alebo medzinárodným vlastníctvom bolo 21 subjektov.

Podľa odvetvia ekonomickej činnosti najviac podnikov podnikalo v obchode 25 %, v poľnohospodárstve, poľovníctve a lesníctve 23,2 %, v priemyselnej výrobe 15 %, v stavebníctve 10,5 % a v oblasti nehnuteľností, prenájmu a obchodných činnostiach 9,7 %.

Podľa počtu zamestnancov bolo z celkového počtu 228 podnikov 97,4 % zaradených medzi malé podniky (0-49 zamestnancov), z týchto do 19 zamestnancov bolo 94,1 % . Medzi stredné podniky (od 50-249 zamestnancov) bolo zaradených 2,2 % podnikov. V okrese sa nachádza len 1 veľký podnik (250 a viac zamestnancov). Vyšší medziročný nárast nastal v počte malých podnikov.

Medzi najväčších zamestnávateľov okresu patria NsP Levoča a Rímskokatolícka cirkev, významná je tiež spoločnosť Lesy mesta Levoča (sezónne práce).

V registri organizácií Prešovského kraja bolo v okrese Levoča k 31. 12. 2007 registrovaných **1962** fyzických osôb - podnikateľov. V porovnaní s rokom 2006 sa počet podnikateľov **zvýšil o 68**.

K najväčšiemu zvýšeniu došlo v počte živnostníkov o 61 osôb, ktorí predstavovali 86 % podiel v skupine fyzických osôb – podnikateľov. Nárast bol zaznamenaný aj v ďalších skupinách, okrem samostatne hospodáriacich roľníkov.

Najviac podnikateľov pôsobí v oblasti priemyselnej výroby, a to 22,6 %. V poradí druhú najväčšiu skupinu tvorili podnikatelia v oblasti obchodu 21,6 %. V stavebníctve podnikalo 21 % a poľnohospodárstve, poľovníctve a lesníctve 12 % fyzických osôb - podnikateľov.

V roku 2007 bolo v okrese Levoča **zamestnaných v priemere 3 564 osôb** (z podnikového výkazníctva za podniky s počtom zamestnancov 20 a viac a neziskové organizácie). Oproti roku 2006 zamestnanosť **poklesla o 149** osôb.

Najväčší podiel na zamestnanosti podľa štatistickej odvetvovej klasifikácie ekonomických činností malo odvetvie školstva 30,8 %, zdravotníctva a sociálnej pomoci 24,3 % a ostatné spoločenské, sociálne a osobné služby 14,8 %.

Priemerná nominálna mesačná mzda dosiahla **15 472 Sk**, čo je o 4 674 Sk menej ako celoslovenský priemer. Oproti roku 2006 vzrástla o 1119,- Sk.

V okrese prebiehajú rokovania s potenciálnymi budúcimi investormi do plánovaných priemyselných parkov (PP) v Levoči a Spišskom Hrhove. Mesto Levoča sa orientuje hlavne na investorov z tých odvetví, ktoré tu už boli v minulosti etablované, t. j. z oblasti potravinárstva a ľahkej strojárkej výroby. Prvý investor, ktorý plánuje postaviť fabriku v PP Levoča je spoločnosť Rova Sk, a. s., ktorá by sa mala presťahovať zo Spišskej Novej Vsi. Ide o stavebnú firmu, ale charakter výroby je čisto strojársky. V roku 2008 firma plánuje začať budovať infraštruktúru a o rok na to začať so stavbou a so spustením výroby so začiatočným počtom zamestnancov 60 – 70 a po úplnom presťahovaní zo Spišskej Novej Vsi asi 130 – 150. O priemyselný park v Spišskom Hrhove sa zaujímajú investori z oblasti drevárskeho, strojárkeho a chemicko-biologického priemyslu.

Pretrvávajúcim problémom je nevyhovujúce komunikačné prepojenie na hlavné európske ťahy. Predpokladá sa dostavba a priblíženie diaľnice k regiónu do dvoch rokov a v tomto období výstavba objektov v priemyselných parkoch.

Zamestnanosti občanov okresu napomáha mobilita zamestnancov za prácou do susedných okresov, kde pôsobia významní investori, napríklad v strojárskom priemysle (Taliansko, Brazília) vo firme Embraco, s.r.o, Spišská Nová Ves, v elektrotechnickom priemysle Matsushita Electronic (Japonsko) vo firme Panasonic AVC Networks Slovakia v Krompachoch a iné.

V uskutočnenom prieskume trhu práce u rozhodujúcich zamestnávateľov okresu Poprad a Levoča neboli zamestnávateľmi udávané znižovania stavu zamestnanosti z organizačných dôvodov, ktoré by ovplyvnili vývoj nezamestnanosti. Niektorí zamestnávatelia z odvetví priemyselnej výroby a lesníctva predpokladajú v roku 2008 zvýšenie evidenčného počtu zamestnancov.

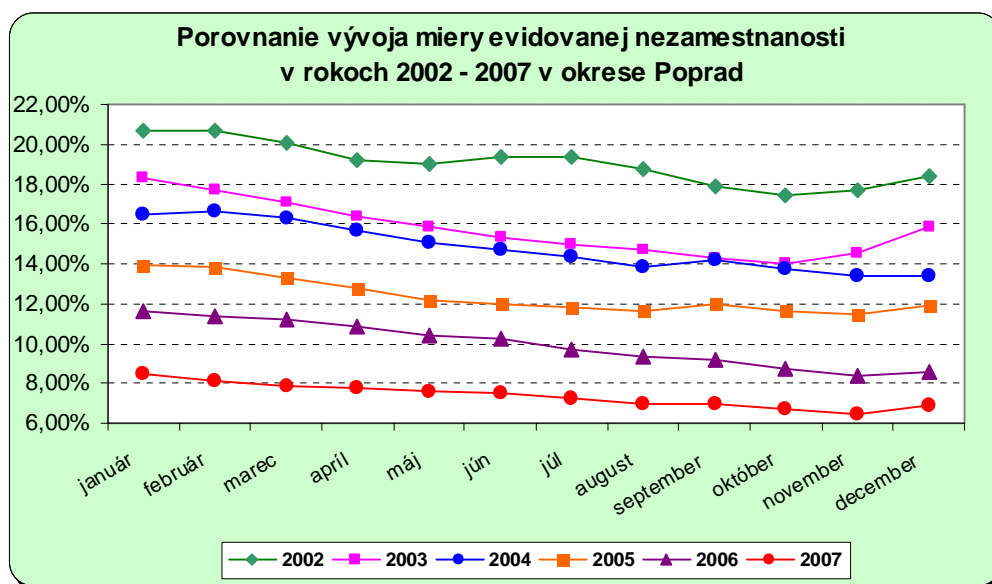
## 2.2 Stav a vývoj nezamestnanosti

### 2.2.1 Základné ukazovatele nezamestnanosti

#### Ø Okres Poprad

V roku 2007 v okrese Poprad miera evidovanej nezamestnanosti (MEN) mala klesajúcu tendenciu, mierny nárast nastal v mesiaci december. K 31.12.2007 sa dosiahla hodnota 6,86%. Okres Poprad sa umiestnil v rámci Slovenska z počtu 79 okresov na 43. mieste. Priemerná MEN za sledované obdobie bola 7,37 % (za rok 2006 – 9,97 %).

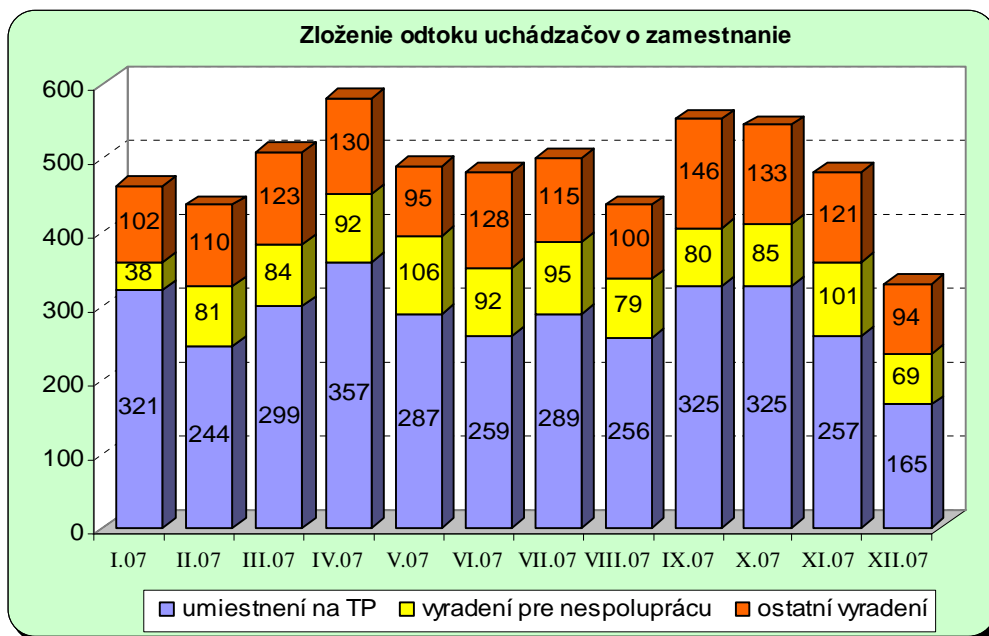
**Priemerný absolútny počet UoZ** v roku 2007 dosiahol hodnotu **5 149** a medziročne poklesol o 19 % (o 1205 osôb). Z toho u žien priemerný absolútny počet UoZ dosiahol hodnotu 2648 osôb, (čo je 51,4 % z celkového priemerného počtu UoZ). V porovnaní s predchádzajúcimi rokmi dochádza k postupnému poklesu celkového počtu uchádzačov o zamestnanie.



V roku 2007 bolo z evidencie vyradených 5783 UoZ, čo je v porovnaní s predchádzajúcim rokom pokles o 1676 osôb. Z uvedeného počtu vyradených UoZ smerovalo na trh práce 58,6 % (3384 osôb), 17,3 % (1002 osôb) bolo vyradených pre nespoluprácu a 24,1 % (1397 osôb) tvorili ostatní vyradení. **Priemerný odtok UoZ** bol **482** osôb mesačne, medziročne poklesol o 140 osôb.

V sledovanom období bolo do evidencie UoZ zaradených 4999 UoZ, čo predstavuje medziročný pokles o 805 UoZ. **Priemerný prítok UoZ** bol **417** osôb, čo je pokles o 67 UoZ.

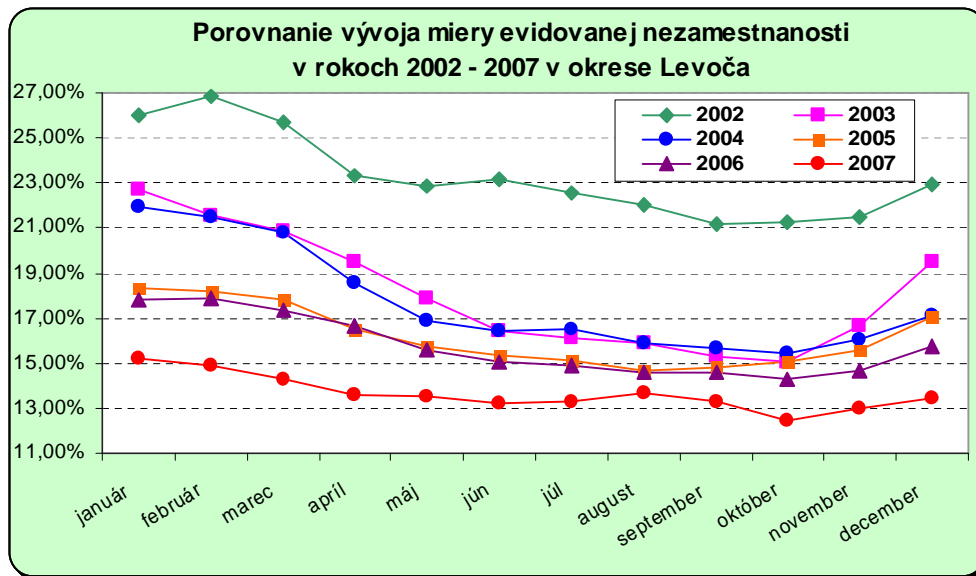
V porovnaní s rokom 2006 poklesol počet uchádzačov o zamestnanie vstupujúcich do evidencie vedenej úradmi práce (prítok), avšak znížil sa aj počet vyradených z evidencie (odtok). To znamená, že intenzita pohybu v rámci evidencie uchádzačov o zamestnanie sa celkove znížila.



### Ø Okres Levoča

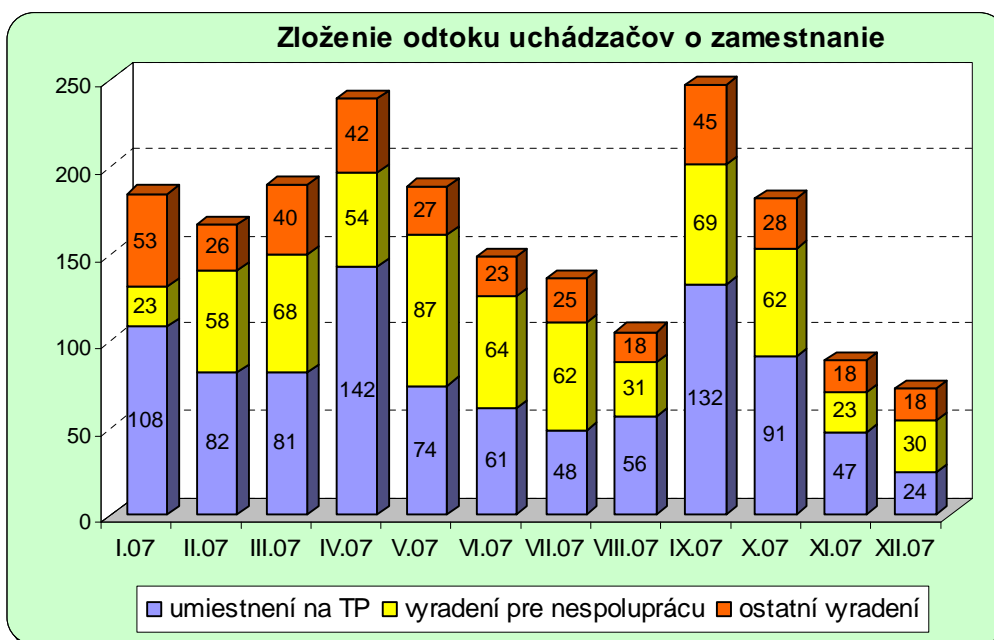
V roku 2007 v okrese Levoča miera evidovanej nezamestnanosti (MEN) mala klesajúcu tendenciu, mierne stúpila v zimných mesiacoch november a december. K 31.12.2007 dosiahla hodnotu 13,48%. Okres Levoča sa umiestnil v rámci Slovenska z počtu 79 okresov na 18. mieste. Priemerná MEN za sledované obdobie bola 13,66 % (v roku 2006 – 15,77 %).

Priemerný absolútny počet UoZ v roku 2007 dosiahol hodnotu 2225 a medzoročne poklesol o 9,4 % (o 231 osôb). Z toho u žien priemerný absolútny počet uchádzačov o zamestnanie predstavuje 1234 osôb (55,5 % z celkového priemerného počtu).



V roku 2007 bolo z evidencie vyradených 1940 UoZ, čo je v porovnaní s predchádzajúcim rokom pokles o 423 osôb. Z uvedeného počtu vyradených UoZ smerovalo na trh práce 48,8 % (946 osôb), 32,5 % (631 osôb) bolo vyradených pre nespôuprácu a 18,7 % (363 osôb) tvorili ostatní vyradení. **Priemerný odtok** UoZ bol **162** osôb mesačne, medziročne poklesol o 35 osôb.

V sledovanom období bolo do evidencie UoZ zaradených 1688 UoZ, čo predstavuje medziročný pokles o 428 UoZ. **Priemerný prítok** UoZ bol **141** osôb, čo je pokles o 35 osôb.



## 2.2.2 Hodnotenie vývoja nezamestnanosti podľa nasledovnej štruktúry UoZ:

- vek
- vzdelanie
- KZAM a OKEČ
- dôvod ukončenia posledného zamestnania
- dĺžka evidencie
- ďalšie znevýhodnené skupiny

### Štruktúra UoZ podľa veku

Priemerné počty	Okres POPRAD			Okres LEVOČA		
	2006	2007	Rozdiel	2006	2007	Rozdiel
<b>50 r. viac</b>	1298	1108	- 190	405	394	-11
<i>Podiel v %</i>	20,4	21,5	+ 1,1	16,5	17,7	+1,2
<b>35 -49 rokov</b>	2316	1881	- 435	924	814	- 110
<i>Podiel v %</i>	36,5	36,5	0	37,6	36,6	- 1
<b>25-34 rokov</b>	1603	1274	- 329	671	618	- 53
<i>Podiel v %</i>	25,2	24,7	- 0,5	27,3	27,8	+ 0,5
<b>15-24 rokov</b>	1137	886	- 251	456	399	- 57
<i>Podiel v %</i>	17,9	17,3	- 0,6	18,6	17,9	- 0,7
<b>Spolu</b>	6354	5149	- 1205	2456	2225	- 231

V okrese Poprad počet UoZ v medziročnom porovnaní klesol u všetkých vekových skupín. Najpočetnejšiu skupinu tvorili UoZ vo veku 35 – 49 rokov. Najväčší medziročný pokles z hľadiska podielu na absolútnom počte nastal v skupine od 15 –24 rokov. Možno konštatovať, že hlavne u skupiny mladých ľudí so vzdelaním prevláda vnímanie mobility ako prostriedku na uplatnenie sa na trhu práce a dosiahnutie vyššej kvality života, sú ochotní cestovať za prácou aj do iných regiónov a zahraničia. Mierny nárast podielu na AP nastal v skupine UoZ 50 a viac rokov. Ide o jednu z rizikových skupín UoZ, pretože v mnohých prípadoch ide o ľudí, ktorí odpracovali u jedného zamestnávateľa 10 – 20 a viac rokov a po ukončení pracovného pomeru nie sú schopní reagovať na rýchlo sa meniaci trh práce. Väčšina starších ľudí berie svoju situáciu tak, že v evidencii nezamestnaných zotrávajú, kým nesplnia podmienky nároku na predčasný alebo na starobný dôchodok.

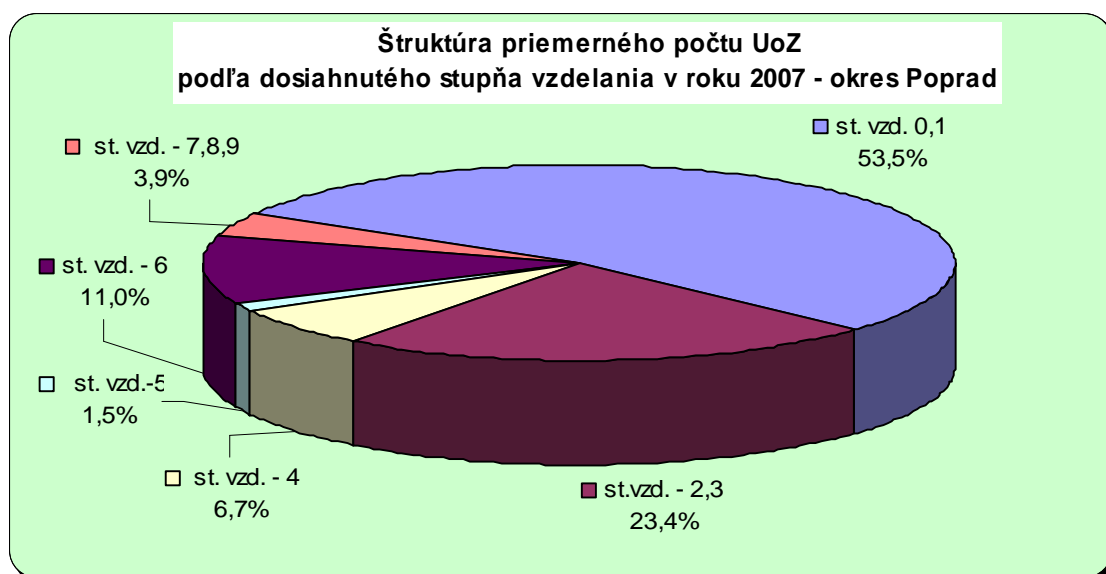
V okrese Levoča v priemerných počtoch UoZ nastal mierny medziročný pokles u všetkých skupín. Podiel priemerného počtu na priemernom absolútnom počte narástol v skupinách 50 a viac rokov a 25 – 34 rokov.

### Štruktúra UoZ podľa dosiahnutého stupňa vzdelania

Priemerné počty	Okres POPRAD			Okres LEVOČA		
	2006	2007	Rozdiel	2006	2007	Rozdiel
<b>Stupeň 0,1</b>	3153	2755	- 398	1348	1314	- 34
<i>Podiel v %</i>	49,7	53,5	+ 3,8	54,8	59,0	+ 4,2
<b>Stupeň 2,3</b>	1654	1207	- 447	635	513	- 122
<i>Podiel v %</i>	26,0	23,4	- 2,6	25,9	23,1	- 2,8
<b>Stupeň 4</b>	457	345	- 112	142	113	- 29
<i>Podiel v %</i>	7,2	6,7	- 0,5	5,8	5,1	- 0,7
<b>Stupeň 5</b>	109	75	- 34	44	35	- 9
<i>Podiel v %</i>	1,7	1,5	- 0,2	1,8	1,6	- 0,2
<b>Stupeň 6</b>	757	566	- 191	225	182	- 43
<i>podiel v %</i>	11,9	11,0	- 0,9	9,2	8,1	- 1,1
<b>Stupeň 7,8,9</b>	224	201	- 23	62	68	+ 6
<i>podiel v %</i>	3,5	3,9	+ 0,4	2,5	3,1	+ 0,6
<b>Spolu</b>	<b>6354</b>	<b>5149</b>	<b>- 1205</b>	<b>2456</b>	<b>2225</b>	<b>- 231</b>

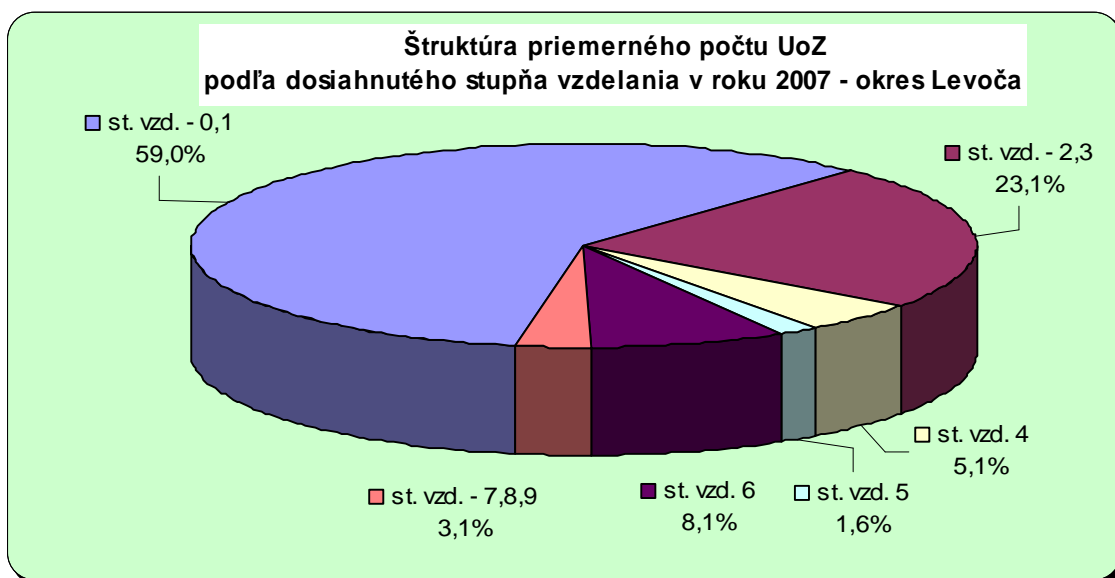
1 základné 2 úplné stredné – výučný list 3 úplné stredné – záv. skúška 4 úplné stredné odborné s maturitou  
5 gymnázium 6 stredná odborná škola 7 vyššie (bakalárske) 8 vysokoškolské 9 vedecká výchova 0 bez vzdelania

V okrese Poprad z hľadiska vzdelanostnej štruktúry nastal medziročný pokles UoZ u všetkých stupňov vzdelania okrem skupiny UoZ s nízkym stupňom vzdelania. Najviac uchádzačov o zamestnanie je s nízkym stupňom vzdelania. Podiel priemerného počtu tejto skupiny UoZ na priemernom počte UoZ tvorí 53,5 % a tvorí medziročný nárast o 3,8 percentuálneho bodu.



V okrese Levoča je najviac UoZ je s nízkym stupňom vzdelania. Podiel priemerného počtu tejto skupiny na priemernom počte UoZ tvorí 59 % , čo je nárast o 4,2 percent oproti minulému roku. Druhú najpočetnejšiu skupinu tvoria UoZ so stupňom vzdelania 2,3 – na celkovom priemernom AP sa podieľali 23,1% a zároveň v medziročnom porovnaní

bol zaznamenaný u tejto skupiny aj najväčší pokles. Mierny nárast za posledné roky bol aj pri podiele vysokoškolsky vzdelaných UoZ na absolútnom počte.



### Štruktúra podľa KZAM a OKEČ

Okres	Rok	Priem. počet UoZ (1)	z (1) – štruktúra podľa KZAM										
			1	2	3	4	5	6	7	8	9	A	0
Poprad	2006	6354	46	83	288	245	608	104	518	274	2192	1995	1
	2007	5149	45	70	209	203	459	80	387	259	1723	1714	1
	rozdiel	-1205	-1	-13	-79	-42	-149	-24	-131	-15	-469	-281	0
Levoča	2006	2456	5	9	51	48	106	60	108	53	436	1580	0
	2007	2225	9	10	41	43	76	50	87	39	355	1515	1
	rozdiel	-231	+4	+1	-10	-5	-30	-10	-21	-14	-81	-65	+1

Klasifikácia zamestnaní: 1 Zákonnodarní, vedúci a riad. prac. 2 Vedeckí a odborní pracovníci 3 Tech., zdrav. a pedag. pracovníci 4 Nižší administratívni pracovníci 5 Prevádzkovi prac. v službách a obchode 6 Kvalifik. robotníci v poľnohospod. 7 Remeselní a kvalif. výrobcovia 8 Obsluha strojov a zariadení 9 Pomocní a nequalifikovaní pracovníci A Osoby bez pracovného zaradenia 0 Príslušníci armády (profesionálni vojaci)

V okrese Poprad podľa klasifikácie zamestnaní (KZAM) najpočetnejšiu skupinu tvoria UoZ v KZAM 9 (pomocní a nequalifikovaní robotníci). Priemerný počet v tejto skupine dosiahol v roku 2007 hodnotu 1723 UoZ a medziročne poklesol o 469 UoZ. Druhou najpočetnejšou skupinou podľa uvedeného rozdelenia bola skupina uchádzačov o zamestnanie bez pracovného zaradenia s mesačným priemerom UoZ v počte 1 714, ktorý medziročne poklesol o 281 UoZ. Do evidencie prichádza v priemere 121 osôb za mesiac bez pracovného zaradenia a to predovšetkým v jesenných mesiacoch, kedy dochádza k ukončeniu sezónnych prác v poľnohospodárstve, stavebníctve a lesníctve.

Podľa **OKEČ** najpočetnejšiu skupinu tvoria UoZ z verejnej správy, ďalej stavebníctva a spracovateľského priemyslu. UoZ sa umiestňujú na trhu práce v priebehu roka hlavne na dobu určitú, napríklad v obchode a službách (pracovné pozície predavač, čašník, kuchár a iné), v priemysle (montážny robotník, operátor priemyselných robotov, pomocný robotník a iné), v stavebníctve, v letnej sezóne tiež viac v lesníctve a poľnohospodárstve.

V okrese Levoča podľa **KZAM** najpočetnejšiu skupinu tvoria uchádzači o zamestnanie **bez pracovného zaradenia** s mesačným priemerom v počte **1 515**, ktorý medziročne poklesol o 65 UoZ. Priemerne prichádza do evidencie 88 osôb bez pracovného zaradenia, z toho hlavne UoZ po vyradení pre nespôluprácu, na vlastnú žiadosť. Druhou najpočetnejšou skupinou podľa uvedeného rozdelenia bola skupina uchádzačov o zamestnanie v **KZAM 9**, priemerný mesačný počet dosiahol hodnotu **355 UoZ** a medziročne poklesol o 81 UoZ.

Podľa **OKEČ** najpočetnejšiu skupinu tvoria UoZ z verejnej správy, ďalej poľnohospodárstva a lesníctva, stavebníctva. UoZ sa umiestňujú na trhu práce lepšie v letnej sezóne, a to hlavne v lesníctve, poľnohospodárstve, v službách a obchode (napr. profesia predavač, čašník a pomocné práce v hoteloch), stavebníctve, v priebehu roka v priemysle (napr. operátor priem. robotov, robotnícke profesie v kovovýrobe a iné), v zdravotníctve, školstve.

### ***Štruktúra podľa dôvodu ukončenia pracovného pomeru***

V oboch okresoch najpočetnejšiu skupinu tvoria UoZ, ktorí boli zamestnaní na určitú dobu a ukončili pracovný pomer dohodou.

V okrese Poprad po skončení zamestnania na určitú dobu priemerne mesačne prichádzalo do evidencie 86 UoZ, pracovný pomer ukončený zo strany zamestnanca u 90 UoZ a v skúšobnej dobe 49 UoZ.

V okrese Levoča po zamestnaní na určitú dobu priemerný mesačný prítok bol 17 UoZ a pracovný pomer bol zo strany zamestnanca ukončený u 15 UoZ.

Z organizačných dôvodov v roku 2007 prišlo do evidencie v okrese Poprad 296 UoZ, (priemerný mesačný prítok 25 UoZ) a 16 UoZ v okrese Levoča (priemerný mesačný prítok 1 UoZ). Prepúšťanie z organizačných dôvodov, vrátane realizovaných hromadných prepúšťaní v okrese Poprad, výraznejšie neovplyvnilo vývoj miery evidovanej nezamestnanosti.

### Štruktúra UoZ podľa dĺžky evidencie

Priemerné počty	Okres POPRAD			Okres LEVOČA		
	2006	2007	Rozdiel	2006	2007	Rozdiel
<b>Do 6 mesiacov</b>	1855	1555	- 300	777	616	- 161
<i>podiel v % na AP</i>	29,2	30,2	+ 1	31,6	27,7	- 3,9
<b>7-12 mesiacov</b>	817	630	- 187	351	315	- 36
<i>podiel v % na AP</i>	12,9	12,2	- 0,7	14,3	14,2	- 0,1
<b>13 – 24 mesiacov</b>	891	642	- 249	369	359	-10
<i>podiel v % na AP</i>	14,0	12,5	- 1,5	15,0	16,1	+ 1,1
<b>nad 24 mesiacov</b>	2791	2322	- 469	959	935	- 24
<i>podiel v % na AP</i>	43,9	45,1	+ 1,2	39,1	42,0	+ 2,9
<b>Spolu</b>	6354	5149	- 1205	2456	2225	- 231

V okrese Poprad najväčší podiel na AP UoZ tvoria občania, ktorí sú v evidencii viac ako 2 roky. U tejto skupiny UoZ nastal v porovnaní s predchádzajúcim rokom nárast o 1,2 %. Ide o rizikovú skupinu UoZ. **Priemerný počet** UoZ s dĺžkou evidencie viac ako 12 mesiacov dosiahol v roku 2007 hodnotu **2964**, čo je **57,6%** z priemerného AP UoZ. Medziročný pokles predstavuje 718 UoZ. Na pracovnom trhu sú takmer neumiestniteľní, pretože nemajú dostatočné zručnosti, motiváciu zamestnať sa a stratili flexibilitu potrebnú pri uplatnení na trhu práce.

V okrese Levoča je štruktúra UoZ podľa dĺžky evidencie obdobná ako v okrese Poprad – najväčšie zastúpenie majú občania, ktorí sú v evidencii dlhšie ako 2 roky. So skupinou UoZ nad 12 mesiacov tvoria z celkového počtu UoZ 58,1%. V roku 2007 dosiahol priemerný počet UoZ, ktorí sú v evidencii dlhšie ako 12 mesiacov hodnotu **1294**, čo je **58,1%**.

Tento vývoj je spôsobený predovšetkým tým, že skupina dlhodobo nezamestnaných je takmer výlučne tvorená nízkokvalifikovanými nezamestnanými často s malými alebo žiadnymi pracovnými skúsenosťami, preto je najťažšie uplatniteľná na trhu práce. Pri zvýšenom dopyte po pracovnej sile na trhu práce dochádza k obsadzovaniu novovytvorených pracovných miest v prvom rade kvalifikovanejšou a skúsenejšou pracovnou silou s vybudovanými pracovnými návykmi.

Dĺžka trvania nezamestnanosti je veľmi dôležitou z hľadiska návratu nezamestnaného do pracovného procesu.

Faktory vplyvajúce na vznik dlhodobej nezamestnanosti

- nedostatočná kvalifikácia, málo pracovných skúseností

- nedostatočná sebadôvera
- nezáujem a diskriminácia určitých kategórii zo strany zamestnávateľov, nedôstojné podmienky ponúkaných prác
- nízke finančné ohodnotenie ponúkaných prác či nezáujem o málo platené miesta zo strany uchádzačov o zamestnanie
- hodnotová orientácia uchádzačov o zamestnanie, ktorá nekorešponduje s podmienkami ponúkaných prác
- nezáujem o prácu
- objektívne okolnosti (t.j. napr. stav ekonomiky, trhu práce v regióne, bydlisko, vysoké náklady na dochádzanie, neekonomičnosť...)

V oboch okresoch najväčšie zastúpenie z DUoZ majú uchádzači so základným vzdelaním, druhú skupinu tvoria vyučení UoZ. Z tejto skupiny je najviac s ukončenou školou SOU služieb, SOU stavebné, chemické a poľnohospodárske v okrese Poprad a SOU stavebné a poľnohospodárske v okrese Levoča. Na trhu práce sa najviac uplatňujú DUoZ s vyučením a úplným stredným vzdelaním s maturitou.

#### Ďalšie ohrozené a znevýhodnené skupiny UoZ

Priemerné počty	Okres POPRAD			Okres LEVOČA		
	2006	2007	Rozdiel	2006	2007	Rozdiel
<b>UoZ – ženy</b>	3236	2648	- 588	1369	1234	- 135
<i>podiel v %</i>	50,9	51,4	+ 0,5	55,7	55,5	- 0,2
<b>UoZ – absolventi</b>	269	216	- 53	108	91	- 17
<i>podiel v %</i>	4,2	4,2	0	4,4	4,1	- 0,3
<b>UoZ – mladiství</b>	100	90	- 10	45	48	+ 3
<i>podiel v %</i>	1,6	1,8	+ 0,2	1,8	2,2	+ 0,4
<b>UoZ so ZP</b>	383	287	- 96	113	82	- 31
<i>podiel v %</i>	6,0	5,6	- 0,4	4,6	3,7	- 0,9
<b>Spolu</b>	6354	5149	- 1205	2456	2225	- 231

- Ženy

V oboch okresoch majú absolútne počty klesajúcu tendenciu, ale podiel žien na celkovom počte je vyšší ako mužov a narastá. V okrese Poprad došlo k zmene štruktúry UoZ v roku 2006. Podiel žien v roku 2007 dosiahol 51%. V okrese Levoča je vyšší podiel žien už od roku 2004 a v súčasnosti dosahuje skoro 56 %. Ženy majú menšie možnosti pri uplatnení sa na trhu práce. Viac ako 60% zo žien zotrúva v evidencii UoZ dlhšie ako 12 mesiacov. Je to aj v dôsledku materských povinností a starostlivosti o deti.

- Mladiství

V okrese Poprad mladiství UoZ tvorili v roku 2007 len 1,8 % z celkového počtu UoZ a medziročne sa priemerný počet znížil. V okrese Levoča nastal medziročný nárast pri tejto skupine, ale podiel na celkovom počte tvorí 2,2 %. Táto kategória nemá závažný vplyv na vývoj nezamestnanosti.

- Občania so zdravotným postihnutím (ZP)

Počet UoZ – občanov so ZP medziročne poklesol. V okrese Poprad tvorili občania so ZP priemerne 5,6 %, podiel na AP oproti minulému roku mierne klesol. V okrese Levoča tvorili občania s ZP 3,7 % a podiel na AP poklesol. Táto skupina UoZ má podstatne menej príležitostí na prácu v porovnaní so zdravým človekom. I keď väčšie firmy majú povinnosť zamestnávať aj ľudí s postihnutím, stáva sa, že v snahe vyhnúť sa "problémovým" zamestnancom radšej zaplatia pokutu.

- Absolventi

V oboch okresoch počet absolventov mal klesajúcu tendenciu okrem mesiacov jún a september kedy nastal nárast súvisiaci s príchodom absolventov stredných a vysokých škôl do evidencie UoZ. V okrese Poprad bolo v evidencii UoZ priemerne 216 absolventov a v okrese Levoča 91 absolventov. Ide o špecifickú skupinu nezamestnaných, ktorým sa po ukončení štúdia nepodarilo získať prácu kvôli nedostatku voľných pracovných miest. Nezamestnanosť môže pre nich znamenať viac negatívnych dôsledkov ako pre iné vekové kategórie:

- *nevytvoria si potrebné pracovné návyky*

- *hrozí riziko asociálneho správania (spôsobené nadbytkom času, nudou, nedostatkom programu a povinností, vylúčením so spoločnosti)*

Mladí nezamestnaní sú zväčša slobodní a žijú s rodičmi, čo výrazne znižuje ich finančné nároky. Iná situácia je u nezamestnaných absolventov vysokých škôl, kde ekonomické hľadisko výrazne vystupuje do popredia. Hlavným dôvodom je fakt, že mnohí z nich si v tomto období zakladajú, alebo už žijú v rodinách.

### 2.2.3 Voľné pracovné miesta

#### ØOkres Poprad

Ekonomický rozvoj okresu sa odzrkadľuje v rozsahu a štruktúre voľných pracovných miest. Vo veľkej miere sú zastúpené hlavne VPM pre robotnícke profesie pre výrobu, obsluhu strojov a zariadení v strojárskom a textilnom priemysle, pre prevádzkových zamestnancov v oblasti služieb, v obchode, hoteloch a reštauráciách, pre pomocné robotnícke profesie v priemysle, stavebníctve a podobne. Zamestnávateľia uprednostňujú zamestnávanie na dobu určitú. Problémom naďalej ostáva nesúlad medzi štruktúrou, záujmom UoZ, ZoZ a ponukou VPM (napríklad niektoré robotnícke profesie v strojárskom priemysle).

V roku 2007 boli zo strany zamestnávateľov okresu Poprad na obsadenie voľných pracovných miest najviac požadované nasledovné profesie:

- výrobná oblasť - zvärač, pálič, rovnač, sústružník, frézár, obrábač kovov, horizontár, strojný zámočník, lakovník, šička, retiazkovačka, pletiarika
- oblasť služieb – čašník, kuchár, predavač, recepčný
- sezónne odvetvia – murár, tesár, obkladač, maliar, lesný robotník a i.

Ťažko obsaditeľné profesie v roku 2007 boli nasledovné:

- zvärač v ochrannej atmosfére CO2 /euronorma/, obrábač kovov, strojný zámočník, pletiarika, retiazkovačka, zlievač kovov, murár, tesár, kuchár, čašník, elektrikár

ÚPSVaR v Poprade mal od 1.1.2007 do 31.12.2007 nahlásených spolu 1856 VPM v okrese Poprad. Mesačný priemer bol 155 pracovných miest. K 31.12.2007 bolo voľných 310 pracovných miest. Pri priemernom absolútnom počte 5149 UoZ to predstavovalo 33 UoZ na 1 VPM.

Priemerný počet VPM v roku 2007 podľa KZAM

Spolu	1	2	3	4	5	6	7	8	9	0
491	1	6	22	21	83	2	222	94	40	0

Klasifikácia zamestnaní: 1 Zákonodarní, vedúci a riad. prac. 2 Vedeckí a odborní pracovníci 3 Tech., zdrav. a pedag. pracovníci 4 Nižší administratívni pracovníci 5 Prevádzkoví prac. v službách a obchode 6 Kvalifik. robotníci v poľnohospod. 7 Remeselní a kvalif. výrobcovia 8 Obsluha strojov a zariadení 9 Pomocní a nekvalifikovaní pracovníci 0 Príslušníci armády (profesionálni vojaci)

Najviac voľných pracovných miest obsadených uchádzačmi o zamestnanie bolo v sledovanom období v profesiách:

- v obchode a službách - predavač, čašník, kuchár, v stavebníctve,
- robotnícke profesie v strojárskom a textilnom priemysle – obsluha strojov a zariadení, montážni, pomocní robotníci,
- sezónne v lesníctve, poľnohospodárskej výrobe,
- profesie v administratíve, v školstve a i.

## **Ø Okres Levoča**

V okrese Levoča sú zamestnávateľmi požadované hlavne profesie v oblasti služieb, obchodu, v hoteloch a reštauráciách, robotnícke profesie pre výrobu, obsluhu strojov a zariadení v strojárskom a textilnom priemysle, lesnom hospodárstve, stavebníctve a podobne. Zamestnávatelia uprednostňujú zamestnávanie na dobu určitú a niektoré profesie sú využívané len v sezónnych obdobiach.

V roku 2007 boli zo strany zamestnávateľov okresu Levoča na obsadenie voľných pracovných miest najviac požadované nasledovné profesie:

- oblasť služieb – barman, čašník, kuchár, recepčný, pomocná sila v kuchyni, upratovačka, predavačka,
- sezónne odvetvia – lesný robotník, stavebný robotník, murár, obkladač, maliar, tesár, stavbyvedúci,
- výrobná oblasť - zámočník, frézár, horizontár, zvärač, brusič kovov, šička, krajčírka,
- oblasti so špecifickým vzdelaním – učiteľ AJ, lekár, stomatológ, zdravotná sestra, sociálny pracovník, elektrikár, technológ, mechanizátor poľnohospodárskej výroby.

Ťažko obsaditeľné profesie v roku 2007 boli nasledovné:

- barman, kuchár, mäsiar, čašník, murár, tesár, stavbyvedúci, zámočník, frézár, horizontár, zvärač, brusič kovov, recepčný, zubný lekár, učiteľ AJ, mechanizátor poľnohospodárskej výroby.

ÚPSVaR v Poprade, detašované pracovisko v Levoči malo za sledované obdobie nahlásených spolu 547 VPM v okrese Levoča. Mesačný priemer bol 46 pracovných miest. K 31.12.2007 bolo voľných 45 pracovných miest. Pri priemernom absolútnom počte 2225 UoZ to predstavovalo 48 UoZ na 1 VPM.

## Priemerný počet VPM v roku 2007 podľa KZAM

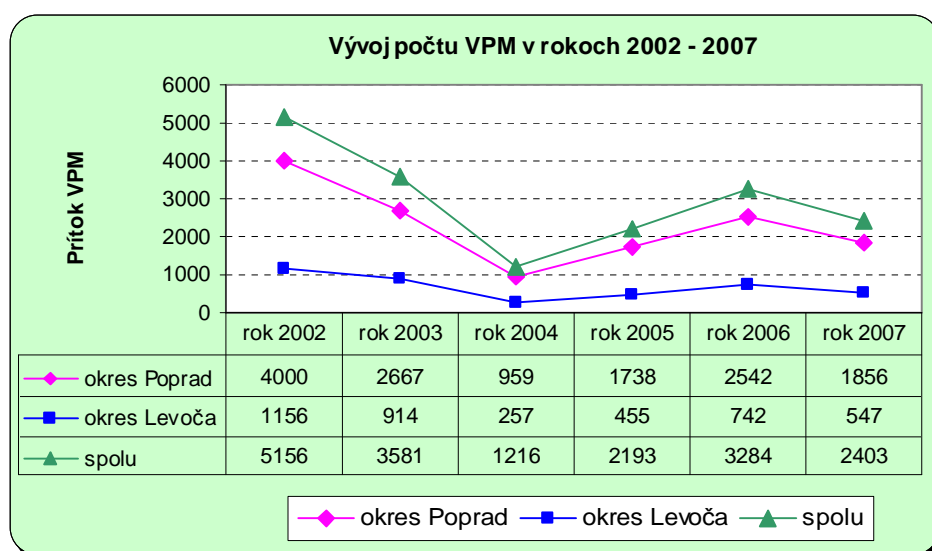
Spolu	1	2	3	4	5	6	7	8	9	0
122	3	3	5	3	17	2	59	5	25	0

Klasifikácia zamestnaní: 1 Zákonnodarní, vedúci a riad. prac. 2 Vedeckí a odborní pracovníci 3 Tech., zdrav. a pedag. pracovníci 4 Nižší administratívni pracovníci 5 Prevádzkoví prac. v službách a obchode 6 Kvalifik. robotníci v poľnohospod. 7 Remeselní a kvalif. výrobcovia 8 Obsluha strojov a zariadení 9 Pomocní a nekvalifikovaní pracovníci 0 Príslušníci armády (profesionálni vojaci)

Najviac voľných pracovných miest obsadených uchádzačmi o zamestnanie bolo v sledovanom období v profesiách:

- lesný robotník, pomocný robotník, stavebný robotník, robotník v drevovýrobe, pomocná sila v kuchyni, upratovačka, predavačka, údržbár, skladník, administratívna pracovníčka.

Prieskumom u zamestnávateľov **oboch okresov** bolo zistené, že medzi najťažšie obsaditeľné profesie patrili predovšetkým špecifické profesie, k vykonávaniu ktorých je nutné vzdelanie v odbore a aspoň krátkodobá odborná prax (napr. VPM v strojárskom priemysle v oblasti obrábania kovov). Zo strany zamestnávateľov v oblasti cestovného ruchu a služieb je stále dosť široká škála požiadaviek na prijatie do pracovného pomeru, predovšetkým znalosť cudzích jazykov, špecifická pracovná doba (časník, barman, recepčný, predavačka). U špecifických profesií boli nevyhnutné platné osvedčenia na vykonávanie profesie (zváračský preukaz, lešenársky preukaz, osvedčenie na obsluhu vysokozdvížných vozíkov, rôzne druhy strojných preukazov), u pracovných pozícií vyžadujúcich vysokoškolské vzdelanie bolo nevyhnutné spĺňať podmienku vzdelania. Problémom pri obsadzovaní VPM uchádzačmi o zamestnanie boli aj zmennosť pracovnej doby, dochádzka do práce zo vzdialenejších obcí okresu, nedostatočná prax v požadovanom odbore, nespĺňanie špecifických kritérií na vykonávanie profesie.



## **2.3 Politika trhu práce**

### ***2.3.1 Sprostredkovanie zamestnania***

V okrese Poprad ÚPSVaR v Poprade sa vykonáva sprostredkovanie zamestnania pre uchádzačov o zamestnanie (UoZ) a záujemcov o zamestnanie (ZoZ) na pracovisku v Poprade a vo Svite prostredníctvom 17 sprostredkovateľov. Priemerný mesačný počet UoZ na jedného sprostredkovateľa v roku 2007 bol 303. Zo 4460 UoZ umiestnených na trhu práce počet UoZ na jedného sprostredkovateľa tvorí 199 UoZ.

V okrese Levoča ÚPSVaR v Poprade sa vykonáva sprostredkovanie zamestnania UoZ a ZoZ na detašovanom pracovisku v Levoči prostredníctvom 6 sprostredkovateľov. Priemerný mesačný počet UoZ na jedného sprostredkovateľa bol 360 UoZ. Z 946 UoZ umiestnených na trhu práce počet UoZ na jedného sprostredkovateľa tvorí 158 UoZ.

### ***Sprostredkovanie zamestnania za úhradu a agentúry***

K 31.12.2007 ÚPSVaR v Poprade evidoval **celkom 9 sprostredkovateľov zamestnania za úhradu /SZÚ/** so sídlom v okrese Poprad, ktorí majú na túto činnosť platné povolenie. Dve z nich pôsobia v okrese Poprad ako pobočky agentúr SZÚ so sídlom v Prešove a Čadci.

### ***2.3.2 Odborné poradenské služby***

Odborné poradenské služby pre UoZ boli v roku 2007 zamerané na vypracovanie anamnézy v rámci individuálnych akčných plánov (IAP), na sledovanie aktivít počas následnej spolupráce klienta s odborným poradcom a na individuálne a skupinové poradenstvo. V roku 2007 sa začal vypracovávať individuálny akčný plán s 3 061 UoZ. Z toho v okrese Poprad 2 254 IAP a v okrese Levoča 822 IAP. Celkovo bolo poskytnutých 15 392 odborných poradenských služieb pre 3 572 klientov.

V rámci IAP sa mimo projektov vypracovalo 96 individuálnych pohovorov mimo revízie IAP a skupinové poradenstvo pre 439 UoZ, ktoré bolo zamerané na pomoc a podporu pri riešení životných problémov spojených s pracovným uplatnením, na základe spoločného špecifického cieľa. Tieto skupinové poradenské aktivity boli realizované formou diskusie, otázok a odpovedí, prácou v malých skupinách. Individuálne poradenstvo sa nieslo v duchu odhalenia a identifikácie konkrétnych neefektívnych postupov pri hľadaní si konkrétneho

zamestnania, alebo pracovného miesta klienta. Individuálne stretnutia vychádzali z aktuálnych životných podmienok a okolností UoZ.

Aj v roku 2007 sa pokračovalo s implementovaním Národného projektu VII B. V rámci úradu sa realizoval 1 interný projekt pre UoZ evidovaných na ÚPSVR v Poprade a na detašovanom pracovisku v Levoči, ktorý sa v novembri ukončil a vyhodnotil. Do interného projektu bolo zaradených 3 948 UoZ, čo je zvýšenie o 848 UoZ oproti plánovanému počtu UoZ zaradených do projektu. Plánovaný počet bol prekročený z dôvodu, že počet klientov projektu bol naplnený v mesiaci máj 2007 a záujem o aktivity projektu u UoZ pokračoval. V roku 2007 bolo do projektu zaradených 2 047 UoZ. Do individuálneho poradenského rozhovoru mimo IAP sa zaradilo 267 UoZ a do skupinových aktivít interného projektu 740 UoZ. Skupinové aktivity korešpondovali s aktivitami, zadanými v internom projekte a boli zamerané na prekonávanie bariér brániacich zamestnať sa, rozvoj kľúčových schopností a zručností odbúravajúcich neúspešnosť pri hľadaní si zamestnania. Do skupinových aktivít uskutočňovaných externým dodávateľom OPS bolo zapojených 564 UoZ. Výber a zaradenie UoZ do jednotlivých skupín sa realizoval ako aktivitu pri vypracovávaní individuálneho akčného plánu. Úspešnosť celého NP VII B bola 25,6%.

Väčšina UoZ, ktorí začali vypracovávať IAP sa zúčastnila opakovaných stretnutí s odborným poradcom, ktorých cieľom bola revízia, doplnenie a vyhodnocovanie IAP, kde spoločne prekonzultovali realizované aktivity vyplývajúce zo vzájomnej dohody a doplnili ďalšie kroky smerujúce k uplatneniu sa na trhu práce. Podľa interných manuálnych štatistických záznamov sa po realizácii IAP do jedného mesiaca vyradilo z evidencie 1 237 UoZ.

Najčastejšie odporúčané aktivity v rámci IAP boli: skupinová poradenská aktivita, osobné uchádzanie o zamestnanie, účasť na výberových konaniach a burze práce, pohovor so zamestnávateľom. Naša práca s klientom trvala v priemere tri mesiace a zameriavala sa na motiváciu a udržanie si pozitívneho postoja k práci.

### ***2.3.3 Úroveň informačných a poradenských služieb (IaPS)***

Informačno-poradenské služby boli poskytované oddelením IPaSS formou skupinovú alebo individuálnou pre široké spektrum klientov – (UoZ, ZoZ, žiaci ZŠ, SŠ, zamestnávateľia, občania ohrození stratou zamestnania a i.). V roku 2007 bolo poskytnutých spolu 53559 aktivít pre 17564 klientov. Z toho najviac aktivít v počte 46809 bolo poskytnutých pre 12172 UoZ.

Na oddelení je zabezpečovaná realizácia NP VIIA pod názvom „Modernizácia služieb zamestnanosti podporou rozvoja nástrojov a foriem informačno-poradenských služieb“, v rámci ktorého sú zriadené 3 informačno-poradenské strediská na všetkých pracoviskách úradu. Oddelenie IPaSS úzko spolupracovalo pri zabezpečovaní nástrojov APTP.

Pre nových UoZ boli realizované skupinové informatívne poradenstvá, ktorých obsahom boli poskytnuté informácie v zmysle zák. NR SR č. 5/2004 o službách zamestnanosti a o zmene a doplnení niektorých zákonov v znení neskorších predpisov, Uznesenia vlády č. 165/2004 a Dohody o zabezpečení klientsky orientovaných služieb medzi Ústredím PSVAR v Bratislave a Sociálnou poisťovňou v Bratislave.

Dňa 28.11.2007 úrad realizoval pre žiakov posledných ročníkov základných a stredných škôl Burzu informácií, ktorej sa zúčastnilo 27 základných škôl (1 135 žiakov) a 30 žiakov stredných škôl. Na aktivite sa prezentovalo 21 stredných škôl a 7 zamestnávateľov. Burze informácií predchádzalo stretnutie s 27 výchovnými poradcami ZŠ a metodikom pre voľbu povolania Pedagogicko-psychologickej poradne v Poprade. Súčasťou burzy bolo stretnutie za okrúhlym stolom, ktorého sa zúčastnili zástupcovia VÚC, PPP, zamestnávateľov, škôl, Ústredia a úradu PSVaR.

#### ***2.3.4 Medzinárodná mobilita pracovných síl***

##### ***Zamestnávanie v Spolkovej republike Nemecko a Švajčiarsku***

Za sledované obdobie bolo na ÚPSVaR v Poprade podaných **24 žiadostí na 1-ročné zamestnanie** v Spolkovej republike Nemecko. Z uvedeného množstva bol prevažujúci záujem o gastronómiu v počte 19 žiadostí. Pre ostatné činnosti boli podané žiadosti v profesiách : poľnohospodársky pracovník 1, ošetrovateľ športových koní 1, murár 2 a jedná žiadosť bola podaná v profesii zdravotná sestra – opatrovatelka.

**Zrealizovaných pracovných pomerov na 1-ročné zamestnanie** za sledované obdobie bolo celkom **16**, z toho boli vybavení 5 občania evidovaní na úrade práce.

Do Spolkovej republiky Nemecko bolo za sledované obdobie zrealizovaných celkom **323 pracovných povolení na sezónne zamestnanie**, z toho bolo vybavených 101 občanov evidovaných na úrade práce. Prevažne sa jednalo o zamestnania v hotelových a reštauračných službách, v poľnohospodárstve, vinohradníctve, lesníctve a tiež v pojazdových zábavných podnikoch a občerstveniach. Individuálne zrealizovaných prísľubov bolo celkom 316, na základe ponúk ZAV Bonn bolo vybavených 7 občanov.

Za sledované obdobie bolo podaných 8 žiadostí na prácu **pomocná sila v domácnosti s postihnutou osobou**. Zrealizované boli 4 povolenia pre túto činnosť.

Prostredníctvom ÚPSVaR agendou medzinárodnej mobility práce sú vybavovaní občania aj do **Švajčiarska**. Za uvedené obdobie bolo podaných **5 žiadostí**, z toho 2 pre zdravotníctvo /zdravotná sestra - opatrovatel'ka/ a 3 žiadostí pre hotelierstvo a systémovú gastronómiu. V roku 2007 bolo do Švajčiarska vybavených **5 pracovných povolení**, z toho bolo v profesii zdravotná sestra - opatrovatel'ka 2 povolenia a 3 povolenie pre systémovú gastronómiu

### ***Zamestnávanie občanov EÚ/EHP, Švajčiarska a cudzincov v okrese Poprad a Levoča.***

#### ***1. Zamestnávanie občanov EÚ/EHP, Švajčiarska v okrese Poprad a Levoča***

Slovenská republika ako členská krajina EÚ neuplatňuje voči ostatným členským krajinám prechodné opatrenia týkajúce sa obmedzení prístupu na trh práce. Pohyb týchto občanov za prácou v okrese Poprad a Levoča sledujeme prostredníctvom informačných kariet.

#### **ÚPSVaR v Poprade evidoval za rok 2007 celkom:**

- 154 informačných kariet o vzniku pracovnoprávneho vzťahu občanov EÚ na území SR (148 IK) alebo o začiatku vyslania na výkon práce (6 IK), z toho: Bulharsko - 3, Česká republika - 22, Maďarsko - 20, Nemecko - 4, Poľsko - 16, Rakúsko - 1, Rumunsko - 85, Taliansko - 1, Veľká Británia - 2
- 130 informačných kariet o skončení pracovnoprávneho vzťahu občanov (116 IK) alebo o skončení vyslania na výkon práce (14 IK), z toho: Bulharsko - 1, Česká republika - 17, Francúzsko - 1, Maďarsko - 15, Nemecko - 5, Poľsko - 25, Rumunsko - 65, Taliansko - 1
- 1 IK o skončení pracovnoprávneho vzťahu cudzinca (Ruská republika), u ktorého sa v zmysle § 22 ods.7 zákona č. 5/2004 Z.z. o službách zamestnanosti nevyžaduje povolenie na zamestnanie, ktorý má trvalý pobyt na území SR.

Občania EÚ pracujú v okrese Poprad a Levoča prevažne ako pomocní a nekvalifikovaní montážni a manipulační robotníci, vodiči nákladných automobilov a ťahačov, pomocní lesní robotníci pri ťažbe dreva, ale niekoľko ich je zamestnaných aj v oblasti hotelierstva, zdravotníctva a školstva.

## 2. Zamestnávanie cudzincov z „ostatných krajín“ na území SR

Pri zamestnávaní cudzincov z ostatných krajín postupuje ÚPSVaR v Poprade v zmysle Postupu a podrobnejších podmienok na zamestnávanie cudzincov na území SR a jeho Doplnku.

V priebehu roka 2007 bolo ÚPSVaR v Poprade doručených celkom 65 žiadostí o udelenie povolení na zamestnanie, jedna žiadosť o udelenie PnZ občianky Ukrajiny bola stornovaná zamestnávateľom.

**V období od 01.01. do 31.12.2007 bolo ÚPSVaR v Poprade udelených a predĺžených celkom 64 povolení na zamestnanie cudzincov s miestom výkonu práce v okrese Poprad. Najväčší počet tvorili občania Vietnamu /38/, Ukrajiny /18/, Ruska /4/, Bieloruska /2/, Macedónska /1/ a Afganistanu /1/.**

Cudzincom boli udelené povolenia na zamestnanie po preskúmaní situácie na trhu práce. Najviac z nich bolo zamestnaných vo výrobe železničných a električkových lokomotív a vozňov ako zvárači, v leteckom priemysle ako odborníci- letecký inžinieri, konštruktéri dopravných prostriedkov, veliteľ lietadla, letecký mechanik. Ostatní vykonávali prácu ako montéri, prácu lekára a predavača Girossu.

Niektoré povolenia na zamestnanie pre zváračov a montérov boli vydané v zmysle § 22 ods.6, písm. a.) zákona č.5/2004 Z.z. (v znení neskorších zmien a doplnkov) na základe obchodnej zmluvy bez prihliadnutia na situáciu na trhu práce.

Okrem toho ÚPSVaR v Poprade v priebehu roku 2007 odňal celkom 16 povolení na zamestnanie cudzincov /7 Ukrajina, 2 Bulharsko, 5 Bosna a Hercegovina, 1 Afganistan, 1 Rusko/.

V období od 01.01.-31.12.2007 zamestnávatelia z okresu Levoča neprejavili záujem o zamestnávanie cudzincov, v dôsledku čoho ÚPSVaR v Poprade v tomto roku neudelil, nepredĺžil a ani neodňal žiadne povolenie na zamestnanie cudzinca s miestom výkonu práce v okrese Levoča.

## ***EURES***

Sieť EURES poskytuje svoje služby na území Slovenska od 1.mája 2004. ÚPSVaR v Poprade je kontaktným miestom - pôsobiskom EURES poradcu, ktorý spolu s EURES asistentom zastrešuje poskytovanie služieb siete EURES širokej verejnosti nielen v našom regióne.

V sledovanom období navštívilo kanceláriu EURES na ÚPSVaR v Poprade **5 348 klientov**, z toho bolo **3 566 uchádzačov o prácu v zahraničí** a **1782 zamestnávateľov**, kancelária vybaví denne priemerne 22 klientov – prostredníctvom osobného kontaktu, mailom, telefonicky, poštou. Databáza útvaru EURES v Poprade zahŕňa viac ako 600 žiadostí uchádzačov o prácu v zahraničí.

Najväčší záujem v rámci členských krajín EÚ/EHP je o Rakúsko, SRN, Spojené kráľovstvo, Írsko, Českú republiku, Taliansko, Švajčiarsko a v poslednom období aj o škandinávске krajiny. Naďalej pretrváva zvýšený záujem klientov prevažne o sezónne pracovné pozície a remeselnícke pracovné miesta.

V rámci služieb siete EURES bola poskytnutá asistencia 16-tim zahraničným zamestnávateľom zo Spojeného kráľovstva (3), Slovinska (3), Holandska (5), Španielska (1), Nórska (2), Írska (1) a Dánska (1) pri spracovaní pracovných ponúk a v niektorých prípadoch aj pri zbieraní životopisov – išlo o pracovné pozície v oblasti dopravy, priemyslu, poľnohospodárstva, zdravotníctva, gastronómie, stavebníctva, baliarenstva, vzdelávania a pobytov au-pair.

Vo vzťahu k slovenským zamestnávateľom bola ponúknutá účasť spoločnosti Tatravagónka a.s. Poprad na cezhraničnej burze práce v Poľsku a v Rumunsku.

V rámci propagácie siete EURES pre cieľovú skupinu študenti a absolventi stredných škôl a učilíšť v okresoch Poprad a Levoča sa uskutočnili prezentácie informácií o možnostiach štúdia a životné a pracovné podmienky v členských krajinách EÚ v rámci jednotlivých škôl oboch spomínaných okresov.

Referát EURES sa aktívne podieľal aj na organizácii a priebehu Regionálnej burzy práce v Poprade a „Burzy informácií“ pre študentov končiacich ročníkov ZŠ v novembri 2007. Informácie o možnostiach a podmienkach zamestnania sa a štúdia v členských krajinách EÚ/EHP a vo Švajčiarsku boli poskytnuté viac ako 250 klientom.

ÚPSVaR v Poprade sa v decembri 2005 zapojil do Pilotného projektu Migralink, ktorý zastrešuje Taliansko-slovenská obchodná komora na Slovensku. Školenia v rámci projektu pokračovali aj v roku 2007 stretnutím školiteľov v Starej Lesnej (máj 2007).

V decembri 2007 v spolupráci OIPSaSS úradu realizovali celkom 5 stretnutí s absolventmi škôl, vedenými v evidencii úradu. Boli poskytnuté informácie o možnostiach práce v zahraničí viac ako 100-ke UoZ. Taktiež sa prezentovali služby ÚPSVaR v Poprade kolegom z úradov práce v Poľsku.

### **2.3.5 Aktívne opatrenia na trhu práce**

Úlohou aktívnej politiky trhu práce (APTP) je napomôcť začleneniu uchádzačov o zamestnanie na trh práce širokým spektrom nástrojov, ktorých legislatívny rámec je ustanovený zákonom č. 5/2004 Z. z. o službách zamestnanosti a o zmene a doplnení niektorých zákonov v znení neskorších predpisov, ktorý bol od roku 2004 niekoľkokrát novelizovaný. Zámerom APTP je zvýšenie zamestnateľnosti najmä znevýhodnených uchádzačov o zamestnanie (UoZ) a podpora zamestnanosti (podpora vytvárania nových alebo existujúcich pracovných miest), pričom opatrenia a nástroje zvyšujúce zamestnateľnosť majú za úlohu pôsobiť na profesnú a územnú mobilitu pracovnej sily.

V roku 2007 bolo zaradených, alebo podporených nástrojmi aktívnej politiky trhu práce **5465 uchádzačov o zamestnanie** (PP 3206, LE 2259). Dohodnutá suma na aktívne opatrenia na trhu práce bola 71 588,9 tis. Sk.

UoZ boli najviac zapájaní prostredníctvom aktivačnej činnosti (§52) - 3494 UoZ, 195 UoZ bolo zaradených na vykonávanie absolventskej praxe (§ 51) a vytvorených bolo 194 pracovných miest na samostatnú zárobkovú činnosť (§49).

- *Vzdelávanie a príprava pre trh práce UoZ (§ 46)*

V roku 2007 bolo zaradených 238 UoZ na vzdelávanie a prípravu pre trh práce (PP – 166, LE – 72), z toho žien - 121 (50,8%), znevýhodnených UoZ – 132 (55,5%). Zo znevýhodnených UoZ boli najviac zastúpení dlhodobo nezamestnaní UoZ - 72 (54,5%), UoZ nad 50 rokov – 48 (36,4%) Celková dohodnutá suma finančných prostriedkov predstavovala 1 519,6 tis. Sk. Úspešnosť vzdelávania a prípravy pre trh práce vzhľadom k odtoku UoZ bola 30,2%.

- *Vzdelávanie a príprava pre trh práce zamestnanca (§47)*

Vzdelávanie a prípravu pre trh práce vykonáva zamestnávateľ v záujme ďalšieho pracovného uplatnenia svojich zamestnancov formou všeobecného a špecifického vzdelávania a prípravy pre trh práce zamestnanca. V roku 2007 bolo zaradených 763 zamestnancov okresu Poprad a 115 zamestnancov okresu Levoča. Dohodnutá výška finančných prostriedkov bola 9641,3tis.Sk (6809,7 tis. Sk PP, 2831,6 tis.Sk LE).

- *Príspevok na samostatnú zárobkovú činnosť (§ 49)*

V roku 2007 bolo vytvorených a obsadených 194 (132 PP, 62 LE) pracovných miest na samostatnú zárobkovú činnosť. Celková dohodnutá suma predstavovala 12951,1 tis. Sk(8195,1 tis. Sk PP, 4756,0 tis. Sk LE). Príspevok bol financovaný prostredníctvom NP1 a štátneho rozpočtu.

Štruktúra zaradených UoZ na PM:

Z celkového počtu 194 umiestnených uchádzačov o zamestnanie bolo:

- e 72 žien – 37,1 %
- e 96 znevýhodnených UoZ – 49,5 %

Najviac zastúpené skupiny znevýhodnených UoZ a ich podiel na celkovom počte znevýhodnených UoZ

- e 62 dlhodobo nezamestnaných osôb – 64,6 %
- e 14 občanov starších ako 50 rokov veku – 14,6 %
- e 12 absolventov škôl – 12,5%

- *Príspevok na zamestnávanie znevýhodneného UoZ (§ 50)*

Príspevok na zamestnanie znevýhodneného uchádzača o zamestnanie sa poskytuje zamestnávateľovi, ktorý prijme znevýhodneného uchádzača o zamestnanie do pracovného pomeru na vytvorené pracovné miesto. Počas sledovaného obdobia bolo vytvorených 55 PM (32 PP, 23 LE) na ktoré bolo umiestnených 68 uchádzačov o zamestnanie. Celková suma dohodnutých finančných prostriedkov bola 4117,7 tis. Sk (2252,5 tis. Sk - PP, 1865,2 tis. Sk - LE). Príspevok bol financovaný prostredníctvom NP1 a štátneho rozpočtu.

Štruktúra zaradených UoZ na PM:

Z celkového počtu 68 umiestnených uchádzačov o zamestnanie bolo:

- e 50 žien – 73,5 %
- e 64 znevýhodnených UoZ – 94,1 %

Z celkového počtu 64 znevýhodnených UoZ bolo:

- e 59 dlhodobo nezamestnaných osôb – 92,2 %
- e 11 občanov starších ako 50 rokov veku – 17,2 %
- e 6 absolventov škôl – 9,4%

- *Absolventská prax (§ 51)*

Cieľom absolventskej praxe je získavanie zručností a praktických skúseností u zamestnávateľa, ktoré zodpovedajú dosiahnutému stupňu vzdelania absolventa školy, čím sa priamo pôsobí na zvyšovanie zamestnateľnosti UoZ. V roku 2007 bolo celkovo zaradených 195 UoZ (149 PP, 46 LE) a celková dohodnutá suma finančných prostriedkov bola 1732,3 tis.Sk (1288,6 tis.Sk PP, 443,7 tis. Sk LE).

Štruktúra zaradených UoZ na vykonávanie absolventskej praxe:

Z celkového počtu 195 UoZ bolo:

e 138 žien – 70,8 %

e 172 znevýhodnených UoZ – 88,2 %

Z celkového počtu 172 znevýhodnených UoZ tvorilo:

e 163 absolventov škôl podľa § 8a) zákona o službách zamestnanosti – 94,8 %

e 17 dlhodobo nezamestnaných občanov – 9,9 %

- *Príspevok na aktivačnú činnosť (§ 52)*

Príspevok na aktivačnú činnosť bol najvyužívanejším nástrojom aktívnej politiky trhu práce. V roku 2007 bolo vytvorených 2763 miest (1358 PP, 1405 LE) na aktivačnú činnosť, na ktoré bol dohodnutý príspevok v celkovej výške 26198,8 tis. Sk (12790,8 tis. Sk PP, 13408 tis. Sk LE). Pre organizátorov aktivačnej činnosti bolo v sledovanom období vytvorených 145 miest (72 PP, 73 LE).

Štruktúra zaradených UoZ na aktivačnú činnosť:

Na vytvorené miesta na aktivačnú činnosť bolo umiestnených 3494 uchádzačov o zamestnanie

(1693 - PP, 1801 - LE) z toho bolo:

e 1924 žien – 55,1%

e 2890 znevýhodnených UoZ – 82,7 %

Z celkového počtu 2890 znevýhodnených UoZ bolo:

e 2671 dlhodobo nezamestnaných osôb – 92,4 %

e 606 občanov starších ako 50 rokov veku – 21 %

e 177 absolventov škôl – 6,1%

- *Príspevok na dochádzku za prácou (§ 53)*

V roku 2007 bol príspevok na dochádzku za prácou poskytnutý celkom 176 uchádzačom o zamestnanie (120 PP, 56 LE), z toho bolo 116 žien a 176 znevýhodnených UoZ. Celkový príspevok predstavoval sumu 585,7 tis. Sk.

- *Príspevok na zriadenie CHD alebo CHP a na ich zachovanie (§ 56)*

Príspevok sa poskytuje zamestnávateľovi, ktorý zriadi chránenú dielňu alebo chránené pracovisko. V roku 2007 bolo vytvorených 23 pracovných miest v okrese Poprad a 11 v okrese Levoča, na ktoré sa spolu umiestnilo 42 UoZ. Celkový dohodnutý príspevok predstavoval sumu 6402,1 tis. Sk (PP – 4271,4 tis. Sk a LE – 2130,7 tis. Sk).

- *Príspevok občanovi so ZP na prevádzkovanie alebo vykonávanie SZČ (§ 57)*

Príspevok občanovi so zdravotným postihnutím sa poskytuje na začatie prevádzkovania alebo vykonávania samostatnej zárobkovej činnosti. V roku 2007 bolo v rámci tohto nástroja vytvorených 11 pracovných miest v okrese Poprad a 3 v okrese Levoča. Celkový príspevok predstavuje sumu 3210 tis. Sk. (PP – 2453,9 tis. Sk a LE – 756,1 tis. Sk).

- *Príspevok na činnosť pracovného asistenta (§ 59)*

V roku 2007 sa poskytovala asistencia pre 9 občanov s OZP (PP – 4, LE – 5). Celková dohodnutá suma finančných prostriedkov bola 1079 tis. Sk.

- *Príspevok na úhradu prevádzkových nákladov CHD alebo CHP a na úhradu nákladov na dopravu zamestnancov (§ 60)*

V roku 2007 bolo podporených 89 pracovných miest pre občanov so zdravotným postihnutím (24 PP, 65 LE). Celková schválená suma v sledovanom období bola 4089,3 tis. Sk.

V roku 2007 bolo zaradených alebo podporených nástrojmi aktívnej politiky trhu práce 5465 osôb a vytvorených alebo podporených 3152 pracovných miest. Z celkového počtu zaradených UoZ bolo 3637 znevýhodnených UoZ, čo tvorí skoro 80%. Najviac UoZ bolo zapojených prostredníctvom § 52 - 3494 UoZ (76,2%). Dohodnutá suma na aktívne opatrenia na trhu práce za všetky opatrenia predstavuje hodnotu 71588,9 tis. Sk (40887 tis. Sk – PP, 30701,9 tis. Sk – LE).

#### **Využitie nástrojov APTP pre znevýhodnené skupiny UoZ**

	§32	§43	§46	§49	§50	§51	§52	§53	§56	§57	§59	Spolu
Počet zapojených UoZ	108	49	238	194	68	195	3494	176	42	14	9	4587
Znevýhodnení UoZ	41	18	132	96	64	172	2890	176	32	13	3	3637
DUoZ	4	1	72	62	59	17	2671	160	16	4	3	3069
ABS	32	15	11	12	6	163	177	14	1	0	0	431
Nad 50 rokov	7	2	48	14	11	0	606	22	8	4	0	722
§ 8 d)	0	0	11	8	6	1	32	2	0	0	0	60
§ 8 e)	1	0	5	16	2	1	26	24	0	0	0	75
Zdr. Dôv. § 8 f)	0	0	3	1	0	0	0	3	1	1	0	9
§ 8 g)	0	0	1	0	0	0	0	0	0	0	0	1
OZP § 8 h)	0	0	13	1	0	2	65	6	32	13	0	132

## 2.4 SWOT analýza politiky zamestnanosti a politiky trhu práce

<b>Silné stránky</b>
využitie nástrojov aktívnej politiky trhu práce účasť na realizácii národných projektov a využívanie prostriedkov z ESF individualizácia poradenských služieb cielenosť na znevýhodnené skupiny vytváranie podmienok na rozvoj SZČ, tvorba nových pracovných miest podpora zo strany investorov – región – okres Poprad služby pracoviska prvého kontaktu, existujúce informačno-komunikačné technológie, voľný prístup k internetu pre klienta aj zamestnancov spolupráca s mimovládnyimi organizáciami, samosprávou kvalita, flexibilita a bezplatnosť služieb siete EURES vo vzťahu k širokej verejnosti, portfólio jej informácií a garancia serióznosti ponúk v databáze siete
<b>Slabé stránky</b>
nízka efektívnosť pri uplatňovaní aktívnych opatrení trhu práce pri DUoZ, hlavne evidovaných dlhšie ako 4 roky administratívna náročnosť spracovania administratívy pri čerpaní prostriedkov z ESF nevyhovujúca štruktúra UoZ, chýbajúca pružnosť na strane ponuky aj dopytu po práci neprepojenosť vzdelávacích systémov s požiadavkami trhu práce nedostatočná spolupráca mimovládnych organizácií pri projektoch zameraných na vzdelávanie a podporu uplatnenia na trhu práce znevýhodnených skupín, slabá účinnosť z dôvodu nevhodnosti zvolených cieľových skupín nedostupnosť komplexnej databázy zamestnávateľov nahlasovanie voľných pracovných miest na báze dobrovoľnosti nízka úroveň softwarovej podpory, nepreviazanosť informačného systému v rámci úradu a so sociálnou poisťovňou perspektívnosť, ale nízka efektívnosť projektov a programov zamestnanosti sociálnych podnikov (chránené dielne, aktivačné podniky, sprostredkovateľské agentúry, obecné firmy a pod), absencia širšieho zázemia pre ich rozvoj, absencia spätnej väzby nezáujem zahraničných investorov o vstup do regiónu – okres Levoča - pre nedostatočnú komunikačnú dostupnosť nízka úroveň motivácie pre zamestnávateľov k zamestnávaniu občanov so ZP
<b>Ohrozenia</b>
rastúci počet nevzdelaných a nekvalifikovaných UoZ nízka úroveň motivačného prostredia ku vzdelávaniu a k pracovnému uplatneniu dlhodobo nezamestnaných UoZ nedostatočné prepojenie výchovno-vzdelávacieho procesu s trhom práce, nízka úroveň jazykových znalostí klientov nízka úroveň motivácie o služby zamestnanosti a o nástroje APTP hlavne u dlhodobo nezamestnaných občanov prehlbovanie rozdielov medzi lokalitami v regióne neefektívna podpora rozvoja regiónu zo strany VUC

## Príležitosti

efektívne využívanie prostriedkov z ESF  
zapájanie sa do projektov (vrátane externých), tvorba nových projektov  
vytváranie nových nástrojov zameraných na dlhodobu nezamestnaných UoZ  
príprava nových lokalít a infraštruktúry pre príchod potenciálnych investorov  
vyššia súčinnosť v aktivitách všetkých zainteresovaných subjektov na trhu práce pri tvorbe stratégie, programov a projektov regionálneho rozvoja, zhodnocovanie efektívnosti  
zlepšenie spolupráce s mimovládnyimi organizáciami, obcami, VUC pri uplatňovaní politiky trhov práce, vytváranie projektov na motiváciu pre vzdelávanie a aktiváciu marginalizovaných dlhodobu nezamestnaných skupín  
zvýšenie adresnosti a individuálneho prístupu pri výbere cieľovej skupiny pre projekty zamerané na vzdelávanie UoZ, inovácia nástrojov politiky trhu práce pre znevýhodnené skupiny  
efektívnejšie využívanie služieb zamestnanosti poskytovaných agentúrami SZU, AŽD, APZ, podpora zakladania rozvojových partnerstiev, vrátane zahraničných, efektívna spolupráca, skvalitnenie cezhraničnej spolupráce

## 2.5 Záver

Vývoj v oblasti nezamestnanosti bol priaznivý – miera evidovanej nezamestnanosti naďalej klesala a takýto vývoj sa očakáva aj v ďalšom období. Napriek pozitívnym ukazovateľom v oblasti vývoja celkovej úrovni nezamestnanosti naďalej pretrvávajú problémy s uplatňovaním sa na trhu práce marginálnych pracovníkov. Podiel osôb s nízkou kvalifikáciou na nezamestnanosti sa neustále zvyšuje a tieto osoby tvoria jadro stále vysokej dlhodobej nezamestnanosti.

Významnou skupinou sú aj absolventi škôl. Zo zistení pri kontaktoch so zamestnávateľmi a školami možno konštatovať, že chýba koordinácia zo strany štátu, ale aj miestnej a regionálnej samosprávy v oblasti vzdelávania na stredných aj vysokých školách. V okresoch je dobre rozvinutá sieť stredného školstva, ale chýba prepojenosť školstva, služieb zamestnanosti a podnikateľskej sféry. Štruktúra absolventov stredných škôl nezodpovedá dopytu po pracovnej sile.

Nezamestnanosť je záťažovou životnou situáciou, s ktorou sa rôzni jedinci vyrovnávajú rozmanito. Adaptácia závisí od konkrétnej situácie človeka a jeho osobnosti. Dôležitú úlohu zohráva celková finančná situácia, miera sociálnej podpory v rodine a v širšom okolí, fyzické a psychické zdravie, uplatniteľnosť vzdelania, z individuálnych faktorov vek, pohlavie, odolnosť voči záťaži, pružnosť a aktivita, motivácia a subjektívny význam práce pre jedinca.

### 3. ANALÝZA SOCIÁLNYCH VECÍ

#### 3.1. Analýza a očakávané tendencie vývoja pomoci v hmotnej núdzi

Pomoc v hmotnej núdzi upravuje zákon č. 599/2003 Z. z. o pomoci v hmotnej núdzi v znení neskorších predpisov. Nástrojom poskytovania pomoci je dávka v hmotnej núdzi (DHN) a príspevky k dávke (PkD) poskytované občanovi a spolu posudzovaným osobám v hmotnej núdzi.

##### Okres Poprad

Stav k 31.12.2007	Počet posudzovaných osôb	Počet posudzovaných osôb kumulatívne
<b>DHN a PkD celkom</b>	<b>6558</b>	9197
Počet detí	2541	3646
Nezaopatrené deti	2351	3333
Zaopatrené deti	190	346
<b>Z toho počet UoZ</b>	<b>2686</b>	
	<b>Počet poberateľov DHN</b>	<b>Počet poberateľov kumulatívne</b>
<b>k 31.12.2007</b>	<b>2944</b>	<b>4161</b>

Priemerný počet	Počet poberateľov DHN
<b>2006</b>	<b>3011</b>
<b>2007</b>	<b>3145</b>

V roku 2007 odbor sociálnych vecí poskytol dávky v hmotnej núdzi a príspevky k dávke v zmysle platných zákonov spolu pre **4161** poberateľov vo výške **132.173,9 tis. Sk.** Pokles oproti roku 2006 predstavuje 465 osôb.

K 31.12.2007 sa DHN vyplácala 2944 poberateľom, medziročne sa počet znížil o 433 osôb. Priemerný počet poberateľov oproti minulému roku zostal stúpol. V roku 2007 bola poskytovaná hmotná pomoc pre 9197 posudzovaných osôb, pokles proti roku 2006 je o 823 občanov.

K 31.12.2007 podiel počtu občanov v hmotnej núdzi k počtu obyvateľov okresu Poprad (104333 – údaj k 31.12.2006) predstavoval 6,3 %. K 31.12.2007 bolo v okrese Poprad 4862 uchádzačov o zamestnanie, z toho **2686** bolo v hmotnej núdzi, čo predstavuje **55,2 %** z celkového počtu UoZ.

Okres Poprad k 31.12.2007	Počet príspevkov	Počet príspevkov kumulatívne
<b>Príspevky k DHN (PkD)</b>	<b>10399</b>	15664
- na zdravotnú starostlivosť	6558	9194
- aktivačný príspevok	1200	2239
- príspevok na bývanie	762	1189
- ochranný príspevok	1879	3042

V roku 2007 boli dávky v hmotnej núdzi a príspevky k dávke poskytované 212 osobitným príjemcom a 224 poberateľom boli poskytované preddavkovou formou.

### Okres Levoča

Stav k 31.12.2007	Počet posudzovaných osôb	Počet posudzovaných osôb kumulatívne
<b>DHN a PkD celkom</b>	<b>4489</b>	<b>5919</b>
Počet detí	1930	2578
Nezaopatrené deti	1876	2477
Zaopatrené deti	54	103
<b>Z toho počet UoZ</b>	<b>1 542</b>	
	<b>Počet poberateľov DHN</b>	<b>Počet poberateľov kumulatívne</b>
<b>k 31.12.2007</b>	<b>1762</b>	<b>2383</b>

Priemerný počet	Počet poberateľov DHN
<b>2006</b>	<b>1673</b>
<b>2007</b>	<b>1861</b>

V roku 2007 odbor sociálnych vecí, detašované pracovisko v Levoči poskytol dávky v hmotnej núdzi a príspevky k dávke v zmysle platných zákonov spolu pre **2 383** poberateľov v celkovej výške **92 598** tis. Sk.

K 31.12.2007 sa DHN vyplácala 1762 poberateľom, medziročne sa počet znížil o 122 osôb. Priemerný počet poberateľov sa oproti minulému roku zvýšil o 188 osôb

Počet posudzovaných osôb, ktorým bola za sledované obdobie poskytovaná pomoc v hmotnej núdzi, bol **5919** občanov, pokles oproti roku 2006 bol o 748 občanov. K 31.12.2007 bolo v okrese Levoča 2 174 uchádzačov o zamestnanie, z toho **1 542** bolo v hmotnej núdzi, čo predstavuje **71 %** z celkového počtu UoZ. K 31.12.2007 podiel počtu občanov v hmotnej núdzi k počtu obyvateľov okresu Levoča (32489 – údaj k 31.12.2006) predstavoval 13,8 %.

Okres Levoča k 31.12.2007	Počet príspevkov	Počet príspevkov kumulatívne
<b>Príspevky k DHN (PkD)</b>	<b>7176</b>	<b>9793</b>
- na zdravotnú starostlivosť	4488	5916
- aktivačný príspevok	1292	1919
- príspevok na bývanie	802	1062
- ochranný príspevok	624	1022

K 31.12.2007 bola v **188** prípadoch dávka v hmotnej núdzi poskytnutá inou než peňažnou formou (osobitný príjemca), v **324** prípadoch boli dávky v hmotnej núdzi poskytnuté preddavkovou formou (pri začatí konania vo dôchodkového poistenia, poistenia v nezamestnanosti, určenia výživného a pod.)

*Uchádzači o zamestnanie v hmotnej núdzi*

V okrese Poprad podiel UoZ v hmotnej núdzi na celkovom počte UoZ bol **55,3 %** čo je oproti predchádzajúcemu roku pokles o **0,3** percentuálneho bodu. V okrese Levoča podiel UoZ v hmotnej núdzi na celkovom počte UoZ bol **71 %** čo je oproti predchádzajúcemu roku nárast o **1,2** percentuálneho bodu.

Skupina, ktorá si môže nepriaznivú situáciu riešiť prácou a sú evidovaní ako uchádzači o zamestnanie je štruktúrovaná nasledovne:

Okres	Poprad		Levoča	
	Počet UoZ v HN	Počet UoZ v HN	Počet UoZ v HN	Počet UoZ v HN
	31.12.2006	31.12.2007	31.12.2006	31.12.2007
Veková štruktúra				
15 – 19 roční	125	183	81	120
20 – 24 roční	218	208	163	154
25 – 29 roční	391	357	223	194
30 – 34 roční	401	337	266	236
35 – 39 roční	427	347	222	197
40 – 44 roční	430	358	208	188
45 – 49 roční	424	367	216	217
50 – 54 roční	399	354	192	156
55 – 59 roční	276	168	96	71
60 a viac	50	7	26	9
<b>SPOLU</b>	<b>3141</b>	<b>2686</b>	<b>1693</b>	<b>1542</b>

V okrese Poprad z hľadiska vekovej štruktúry nastal pokles UoZ v hmotnej núdzi u všetkých vekových skupín okrem 15 – 19 ročných. Najväčší pokles bol zaznamenaný u skupiny 55 - 59 ročných UoZ v hmotnej núdzi. Najviac UoZ v HN bolo v skupine od 45-49 rokov. V okrese Levoča z hľadiska vekovej štruktúry nastal nárast vo vekovej skupine 15 – 19 ročných. Najviac UoZ v HN bolo v skupine od 30-34 rokov.

	Okres Poprad UoZ v hmotnej núdzi		Okres Levoča UoZ v hmotnej núdzi	
	31.12.2006	31.12.2007	31.12.2006	31.12.2007
<b>Stupeň 0</b>	88	85	188	169
Podiel v %	2,8	3,1	11,1	11,0
<b>Stupeň 1</b>	<b>2160</b>	<b>1895</b>	<b>1037</b>	<b>977</b>
Podiel v %	<b>68,8</b>	<b>70,6</b>	<b>61,2</b>	<b>63,3</b>
<b>Stupeň 2,3</b>	582	464	312	280
Podiel v %	18,5	17,3	18,4	18,1
<b>Stupeň 4</b>	79	60	46	35
Podiel v %	2,5	2,2	2,7	2,3
<b>Stupeň 5</b>	31	24	16	14
Podiel v %	1,0	0,9	1,0	0,9
<b>Stupeň 6</b>	159	123	78	52
Podiel v %	5,1	4,6	4,6	3,4
<b>Stupeň 7,8,9</b>	42	35	16	15
Podiel v %	1,3	1,3	1,0	1,0

Najpočetnejšiu skupinu z pohľadu **vzdelanostnej štruktúry** UoZ v hmotnej núdzi v oboch okresoch tvoria občania s nízkym stupňom vzdelania (bez vzdelania a základné vzdelanie). Ďalšou skupinou sú UoZ v hmotnej núdzi s úplným stredoškolským vzdelaním, ktoré nekorešponduje s potrebami trhu práce.

V okrese Poprad bolo k 31.12.2007 v evidencii ÚPSVaR v Poprade **1980** uchádzačov o zamestnanie v hmotnej núdzi s nízkym stupňom vzdelania (stupne vzdelania 0 a 1), čo predstavuje 73,7. V okrese Levoča K 31.12.2007 bolo v evidencii **1146** UoZ v hmotnej núdzi s nízkym stupňom vzdelania (stupne vzdelania 0 a 1), čo je 74,3 % z počtu UoZ s nízkym stupňom vzdelania.

*UoZ v hmotnej núdzi podľa dĺžky evidencie a ich podiel na celkovom počte*

	Okres POPRAD UoZ v hmotnej núdzi		Okres LEVOČA UoZ v hmotnej núdzi	
	31.12.2006	31.12.2007	31.12.2006	31.12.2007
<b>Do 6 mesiacov</b>	378	321	356	214
podiel v %	12,0	12,0	21,0	13,9
<b>7-12 mesiacov</b>	276	234	210	152
podiel v %	8,8	8,7	12,4	9,9
<b>13 – 48mesiacov</b>	1205	928	604	639
Podiel v %	38,4	34,5	35,7	41,4
<b>Nad 48 mesiacov</b>	1282	1203	523	537
Podiel v %	40,8	44,8	30,9	34,8

Alarmujúci je počet uchádzačov o zamestnanie v hmotnej núdzi, ktorí sú bez zamestnania dlhšie ako 12 mesiacov. V okrese Poprad k 31.12.2007 ich podiel na UoZ v hmotnej núdzi tvoril okolo 79,3% UoZ v hmotnej núdzi, pričom skupina s dĺžkou evidencie nad 48 mesiacov 44,8%. V okrese Levoča k 31.12.2007 ich podiel na UoZ v hmotnej núdzi predstavoval okolo 76,2 % UoZ v hmotnej núdzi, skupina s dĺžkou evidencie nad 48 mesiacov 34,8%.

Možno konštatovať, že v systéme hmotnej núdze sa dlhodobo usadila nemenná skupina občanov bez šance systém opustiť. Skupina je marginalizovaná vzdelaním, má vážnu prekážku využiť existujúce nástroje politiky zamestnanosti. Zo sociologického pohľadu je to skupina, ktorá žije na úrovni zabezpečovania základných fyziologických potrieb zo sociálneho systému. V hierarchii zabezpečovania ľudských potrieb stojí na najnižšom stupni a jej motivácia je problematická, nedokáže sa pružne prispôbovať na trhu práce a reagovať na ekonomické a sociálne zmeny.

Pre poberateľov DHN sa vysoko osvedčil adresný spôsob sociálnej pomoci vo forme **dotácií pre deti z rodín v hmotnej núdzi** v materských a základných školách. Dotácia na stravu zlepšila školskú dochádzku a eliminovala hlad detí.

### Okres Poprad

<u>Priemerný mesačný počet detí, ktorým bola poskytnutá dotácia na stravu</u>	<b>1 832 detí</b>
Počet zriaďovateľov škôl a školských zariadení	25
Celková suma vyplatených dotácií /vrátane ŽM/	6 519 tis. Sk
<u>Priemerný mesačný počet detí, ktorým bol poskytnutý motivačný príspevok</u>	<b>578 detí</b>
Počet zriaďovateľov škôl a školských zariadení	19
Celková vyplatená suma /vrátane ŽM/	2 106 tis. Sk
Počet zriaďovateľov škôl a školských zariadení	<b>24</b>
Počet detí, ktorým bol poskytnutý <u>príspevok na školské potreby:</u>	
II. polrok šk. roka 2006/2007	<b>1 008 tis. Sk</b>
I. polrok šk. roka 2007/2008	<b>853 tis. Sk</b>
<b>Celková vyplatená suma /vrátane ŽM/</b>	<b>1 928 tis. Sk</b>

Dotácia <u>na výkon osobitného príjemcu</u> /osobitný príjemca Mesto Poprad/	
Celková vyplatená suma predstavuje	<b>101 tis. Sk</b>
Priemerný počet posudzovaných osôb	<b>233 osôb</b>

### Okres Levoča

<u>Priemerný mesačný počet detí, ktorým bola poskytnutá dotácia na stravu</u>	<b>2 403 detí</b>
Počet zriaďovateľov škôl a školských zariadení	19
Celková vyplatená dotácia /vrátane ŽM/	7 100 tis. Sk
<u>Priemerný mesačný počet detí, ktorým bol poskytnutý motivačný príspevok</u>	<b>735 osôb</b>
Počet zriaďovateľov škôl a školských zariadení	15
Celková vyplatená dotácia /vrátane ŽM/	2 724 tis. Sk
Počet zriaďovateľov škôl a školských zariadení	<b>20</b>
Počet detí, ktorým bol poskytnutý <u>príspevok na školské potreby:</u>	
II. polrok šk. roka 2006/2007	<b>1 105 tis. Sk</b>
I. polrok šk. roka 2007/2008	
Celková vyplatená suma /vrátane ŽM/	<b>1 020 tis. Sk</b>

Dotácia <u>na výkon osobitného príjemcu</u> /osobitný príjemca Mesto Spišské Podhradie/	
Celková vyplatená suma predstavuje	<b>46 tis. Sk</b>
Priemerný počet posudzovaných osôb	<b>150 osôb</b>

### Celkovo bolo v roku 2007 vyplatené za ÚPSVaR v Poprade:

Dotácia na stravu pre deti v HN a podľa ŽM	<b>13 619 tis. Sk</b>
--	-----------------------

Dotácia na motivačný príspevok	<b>4 830 tis. Sk</b>
Dotácia na výkon osobitného príjemcu	<b>147 tis. Sk</b>
Dotácia na nákup školských potrieb	<b>3 986 tis. Sk</b>

### ***Náhradné výživné***

Náhradné výživné v zmysle zákona č. 452/2004 Z.z. o náhradnom výžinom v znení neskorších predpisov bolo vyplatené k 31.12.2007 v okrese Poprad pre **169** poberateľov v celkovej výške **198 059 Sk** v okrese Levoča pre **31** poberateľov vo výške **648 tis. Sk**

### **3.2 Analýza a očakávané tendencie vývoja štátnych sociálnych dávok**

ÚPSVaR je jediným platcom dávok v systéme štátnej sociálnej podpory pri vzniku a trvaní štátom uznaných životných udalostí jednotlivca alebo rodiny. Systém štátnej sociálnej podpory pozostáva z nasledujúcich jednorazových a opakovaných dávok

- prídavok na dieťa
- rodičovský príspevok
- príspevok pri narodení dieťaťa
- príspevok rodičom, ktorým sa súčasne narodili 3 a viac detí
- príspevok na pohreb
- príspevok na podporu náhradnej starostlivosti o dieťa

#### Koordinácia rodinných dávok v EÚ:

V roku 2007 vzrástol počet klientov, poberateľov rodinných dávok pracujúcich v členských štátoch EÚ, a tým vzrástla korešpondencia so štátmi zamestnania klientov. Vymieňali sme si informácie s 13 členskými štátmi EÚ. Najpočetnejšia bola korešpondencia s Českou republikou, Rakúskom a Veľkou Britániou. Celkovo bolo potvrdených 411 E – formulárov (PP- 238, LE – 173).

Pre štát	E - 411	E - 401	E – 001	Iné (druh)	Spolu
Česká republika	51	35	31	2xE404	119
Maďarsko	0	0	0	0	0
Rakúsko	33	26	11	0	70
Írsko	18	14	19	0	51
Veľká Británia	41	35	39	0	115
Taliansko	12	9	6	0	27
Španielsko	1	0	2	0	3

Pre štát	E - 411	E - 401	E - 001	Iné (druh)	Spolu
Nórsko	1	1	1	0	3
Litva	2	1	0	0	3
Holandsko	3	3	5	0	11
Švajčiarsko	1	0	1	0	2
Nemecko	2	1	1	0	4
Francúzsko	1	0	2	0	3
<b>Spolu</b>	<b>166</b>	<b>125</b>	<b>118</b>	<b>2</b>	<b>411</b>

### *Prídavok na dieťa*

Z hľadiska počtu poberateľov a vyplatených finančných prostriedkov je prídavok na dieťa najrozsiahlejšou dávkou. V roku 2007 bol poskytovaný rodičom dieťaťa, osobe ktorej bolo dieťa zverené, alebo plnoletému nezaopatrenému dieťaťu, prípadne osobitnému príjemcovi – obci, v prípade, ak nie je využívané na výchovu a výživu dieťaťa, alebo dieťa zanedbáva školskú dochádzku, vo výške 172 266 tis. Sk v okrese Poprad a 60 140 tis. v okrese Levoča.

K 31.12.2007 bol prídavok na dieťa vyplácaný v nasledujúcej štruktúre, v porovnaní s rokom 2006 došlo v okrese Poprad k miernemu nárastu počtu poberateľov, v okrese Levoča nastal mierny pokles.

Prídavok na dieťa – okres Poprad		
k 31.12.	Počet detí	Počet poberateľov
12 / 2006	26 442	14 723
12 / 2007	26 122	15 112
Prídavok na dieťa – okres Levoča		
	Počet detí	Počet poberateľov
12 / 2006	9 319	4 639
12 / 2007	8 961	4 516

### *Rodičovský príspevok*

Rodičovský príspevok je poskytovaný v zmysle platných predpisov jednému z rodičov, prípadne osobe, ktorej je zverené na zabezpečovanie osobnej starostlivosti a riadnej starostlivosti o dieťa do troch rokov veku alebo o dieťa s dlhodobou nepriaznivým zdravotným stavom do šiestich rokov veku. Zmeny vo výške vyplácanej štátnej sociálnej dávky nastali opatrením MPSVaR č. 321/2007 Z. z. o ustanovení súm rodičovského príspevku, ktoré nadobudlo účinnosť 1. septembra 2007.

V roku 2007 bol poskytnutý v celkovej výške 151 831 tis. Sk v okrese Poprad a 54 117 tis. Sk v okrese Levoča.

<b>RODIČOVSKÝ PRÍSPEVOK</b>	<b>okres PP</b>	<b>okres LE</b>
<b>k 31.12.</b>	<b>Počet poberateľov</b>	<b>Počet poberateľov</b>
<b>12/2006</b>	2 756	972
<b>12/2007</b>	2 677	964

### ***Príspevok pri narodení dieťaťa***

Na podporu pri narodení dieťaťa – pokrytie jeho nevyhnutných potrieb sú poskytované jednorazové príspevky, a to príspevok pri narodení dieťaťa, príspevok rodičom pri súčasnom narodení troch a viac detí, alebo ktorým sa v priebehu dvoch rokov opakovane narodili dvojčatá.

V okrese Poprad bolo v roku 2007 na tieto príspevky vyplatených spolu 4 745 tis. Sk pre 1048 poberateľov a v okrese Levoča spolu 1601 tis. Sk pre 353 poberateľov. V porovnaní s rokom 2006 sa počet poberateľov znížil.

Od 01.01.2007 sa novelou zákona č. 235/1998 Z.z. o príspevku pri narodení dieťaťa, o príspevku rodičom, ktorým sa súčasne narodili tri deti alebo viac detí alebo ktorým sa v priebehu dvoch rokov opakovane narodili dvojčatá a ktorým sa menia ďalšie zákony pribudol príplatok pri narodení prvého dieťaťa matke, ktoré sa dožilo 28 dní vo výške 11 000 Sk . Tento príspevok sa v okrese Poprad vyplatil **358** poberateľom v celkovej výške **3 971** tis.Sk a v okrese Levoča **112** poberateľom v celkovej sume **1 254** tis. Sk.

V okrese Levoča **piatim** poberateľom bol vyplatený zvýšený príspevok pri narodení z dôvodu, že sa im súčasne narodili dve deti spolu v sume **23** tis. Sk. **Jednému** poberateľovi bol vyplatený príspevok rodičom pre trojčatá v sume **7 tis.** Sk. Celkove v okrese Levoča vyplátili v roku 2007 príspevok a príplatok k príspevku pri narodení v sume **2 885** tis. Sk

### ***Príspevok na pohreb***

Uvedenou dávkou štát priamo prispieva na úhradu výdavkov spojených so zabezpečením pohrebu zomretého. V roku 2007 došlo k zmene výšky vyplácaného príspevku na pohreb Nariadením vlády SR č. 393/2007 Z.z. o zvýšení sumy príspevku na pohreb s účinnosťou od 1. septembra 2007.

V okrese Poprad bolo za sledované obdobie vyplatených spolu 808 príspevkov v celkovej výške 1878 tis. Sk a v okrese Levoča 262 príspevkov vo výške 609 tis. Sk.

### ***Príspevky na podporu náhradnej starostlivosti o deti***

Opatrením MPSVaR č. 322/2007 Z.z., ktoré nadobudlo účinnosť 1.9.2007, došlo k úprave súm príspevkov na podporu náhradnej starostlivosti o dieťa.

### ***Jednorazový príspevok pri zverení do náhradnej starostlivosti***

V okrese Poprad bolo vyplatených 17 jednorazových príspevkov v celkovej výške 158tis. Sk, v okrese Levoča 8 vo výške 75 tis. Sk.

**Jednorazový príspevok pri zániku náhradnej starostlivosti** sa poskytol pre 8 detí v okrese Poprad v celkovej výške 179 tis. Sk, v okrese Levoča boli poskytnuté 3 jednorazové príspevky v celkovej výške 70 tis. Sk.

### ***Opakovaný príspevok náhradnej rodinnej starostlivosti***

V okrese Poprad boli opakované príspevky poskytnuté pre 169 detí v náhradnej rodičovskej starostlivosti a pre 119 náhradných rodičov v celkovej výške 5990 tis.Sk.

V okrese Levoča bol opakovaný príspevok dieťaťu vyplatený pre **28** poberateľov v celkovej čiastke **705 tis.** Sk. Zároveň **5** poberateľom bol vyplatený opakovaný príspevok dieťaťu preddavkovo v sume **65 tis.** Sk z dôvodu konania o výživnom a sirotskom dôchodku.

## **3.3 Analýza a očakávané tendencie poskytovania peňažných príspevkov na kompenzáciu sociálnych dôsledkov zdravotného postihnutia a peňažného príspevku za opatrovanie**

ÚPSVaR v Poprade a detašovanom pracovisku v Levoči poskytuje **peňažné príspevky na kompenzáciu sociálnych dôsledkov ťažkého zdravotného postihnutia a príspevok za opatrovanie.**

Poskytovanie peňažných príspevkov naďalej zakotvuje zákon NR SR č. 195/1998 Z.z. o sociálnej pomoci v znení neskorších predpisov, ktorý v roku 2007 nepriniesol žiadne podstatné zmeny rozhodujúce na nárok a poskytovanie príspevkov.

PP na kompenzáciu a účelové dávky	Počet aktívnych poberateľov k 31.12.2007		Celkový počet poberateľov za rok 2007	
	Okres PP	Okres LE	Okres PP	Okres LE
Osobný asistent	167	116	192	141
Zaobstaranie pomôcky + oprava	1	0	80	141
Kúpa OMV	0	0	51	13
Úprava bytu	0	1	154	37
Na prepravu	135	5	161	7
Kompenzácia zvýšených výdavkov	2649	985	3034	1092
Príspevok za opatrovanie ŤZP	935	255	1177	299
<b>SPOLU</b>	<b>3686</b>	<b>1275</b>	<b>4379</b>	<b>1436</b>

Pozn. Poberateľom boli poskytované niektoré druhy príspevkov súčasne (t. z. celkový počet aktívnych poberateľov nie je súčtom poberateľov pri jednotlivých príspevkoch)

V okrese Poprad boli v roku 2007 poskytované príspevky spolu pre 4379 poberateľov, medziročný nárast o 192 osôb. K 31.12.2007 počet aktívnych poberateľov bol 3686. Podiel žien na celkovom počte aktívnych poberateľov bol 64%.

Detašované pracovisko v Levoči v roku 2007 poskytlo príspevky **1436** poberateľom. Medziročný nárast bol 67 osôb. K 31.12.2007 počet aktívnych poberateľov bol 1 275. Nárast v porovnaní s rokom 2006 bol 89 osôb.

Peňažný príspevok na kompenzáciu zvýšených výdavkov	Počet aktívnych príspevkov k 31.12.2007		Celkový počet príspevkov za rok 2007	
	Okres PP	Okres LE	Okres PP	Okres LE
- na diétne stravovanie	700	220	818	253
- hygiena a opotrebovanie	1516	544	1754	610
- prevádzka OMV	1324	436	1464	483
- pes so špec. výcvikom	0	3	0	3
<b>SPOLU</b>	<b>3540</b>	<b>1203</b>	<b>4036</b>	<b>1349</b>

#### Štruktúra čerpania finančných prostriedkov peňažných príspevkov

Kompenzačný príspevok	Financie za rok 2007		
	okres PP	okres LE	SPOLU
Osobná asistencia	15 237 328	6 371 079	21 608 407
Zaobstaranie pomôcky + oprava	3 738 728	1 534 654	5 273 382
Kúpa OMV	10 240 722	2 466 321	12 707 043
Úprava bytu	20 875 321	2 997 672	23 872 993
Na prepravu	3 068 458	160 161	3 228 619
Kompenzácia zvýšených výdavkov	29 540 200	9 609 700	39 149 900
Príspevok za opatrovanie ŤZP	44 377 183	13 576 069	57 953 252
<b>SPOLU</b>	<b>127 077 940</b>	<b>36 715 656</b>	<b>163 793 596</b>

V porovnaní s rokom 2006 v okrese Poprad došlo k nárastu vo vyplatených finančných prostriedkoch. V okrese Levoča bol taktiež zaznamenaný medziročný nárast vo výške vyplatených finančných prostriedkov najmä u peňažného príspevku na kúpu osobného

motorového vozidla (o 2 mil Sk) a peňažného príspevku na úpravu bytu, rodinného domu alebo garáže (o 1 mil Sk).

V prípade, že v roku 2008 nedôjde k podstatným zmenám v zákone o sociálnej pomoci, neočakávajú sa výrazne zmeny v počte poberateľov ani vo výpláte finančných prostriedkov vynaložených na vyplácanie samotných peňažných príspevkov.

### **3.4 Analýza a očakávané tendencie vývoja v oblasti posudkových činností**

Štruktúra počtu vydaných posudkov na účely peňažných príspevkov na kompenzáciu sociálnych dôsledkov:

- oddelenie posudkových činností vydalo v roku 2007 na účely peňažných príspevkov na kompenzáciu sociálnych dôsledkov celkom **2415** posudkov
- počet vydaných posudkov s mierou funkčnej poruchy do 50%: **211**
- počet vydaných posudkov s mierou funkčnej poruchy nad 50%: **2204**
- počet posudkov na účely starostlivosti v DSS: **127**

Podkladom pre priznanie peňažných príspevkov na kompenzáciu sociálnych dôsledkov ťažkého zdravotného postihnutia občana je posudok o miere funkčnej poruchy, ktorý vypracováva oddelenie posudkových činností v zmysle § 57 zákona č. 195/1998 Z.z. o sociálnej pomoci v znení neskorších predpisov na základe podanej žiadosti občana s ŤZP alebo fyzickej osoby, ktorá požiadala o peňažný príspevok za opatrovanie.

Za občana s ŤZP sa považuje občan, ktorého miera funkčnej poruchy podľa druhu zdravotného postihnutia Prílohy č. 4 zákona o sociálnej pomoci je najmenej 50%. Za sledované obdobie roku 2007 bolo celkovo posúdených **2936** občanov (na účely kompenzácie a preukazu ŤZP) a vypracovaných záznamov posudkového lekára na účely stanovenia miery funkčnej poruchy podľa Prílohy č. 4 zákona o sociálnej pomoci bolo v roku 2007 celkom **2982**.

Na oddelenie posudkových činností bolo v roku 2007 doručených **2385** žiadostí na posúdenie pre účely kompenzácie sociálnych dôsledkov občanov s ŤZP a **529** žiadostí na účely posúdenia zdravotného stavu občana a vydania preukazu ŤZP.

V súvislosti s posudzovaním sociálnych dôsledkov ťažkého zdravotného postihnutia bolo v roku 2007 vykonaných **1234** návštev v byte občana. Na pracovisku oddelenia posudkových činností bolo posúdených **1797 občanov**.

Poradenská činnosť v súvislosti s posudzovaním bola na oddelení posudkových činností poskytnutá v **5963 prípadoch**.

Posudzovanie pre účely poskytovania starostlivosti v domove sociálnych služieb:

Starostlivosť v domove sociálnych služieb možno poskytovať občanovi so zdravotným postihnutím, ktorým sú **telesné, zmyslové, duševné poruchy a poruchy správania uvedené v prílohe č. 2 zákona o sociálnej pomoci.**

Posudok o zdravotnom postihnutí na účely poskytovania starostlivosti v domove sociálnych služieb **vydáva na požiadanie príslušného DSS posudkové oddelenie úradu práce** – v roku 2007 bolo vydaných **127 posudkov.**

Počet ŤZP občanov, ktorým bol v posudku navrhovaný peňažný príspevok na kompenzáciu zvýšených výdavkov na diétne stravovanie v členení z dôvodu ochorenia:

V roku 2007 bol zaznamenaný zvýšený nárast žiadostí o kompenzáciu peňažným príspevkom na zvýšené výdavky na diétne stravovanie vo všetkých troch skupinách.

Z členenia navrhnutého peňažného príspevku občanom je zreteľné, že najviac vzrástol počet kompenzovaných občanov v II. skupine chorôb uvedených v Prílohe č. 13 zákona o sociálnej pomoci, medzi ktoré patrí ochorenie diabetes mellitus, čo znamená, že zaznamenávame nárast tohto civilizačného ochorenia.

Prvú skupinu zastupuje v najväčšom rozsahu ochorenie coeliakia. Do tejto skupiny patria aj rôzne nešpecifické zápalové ochorenia. Aj v tejto skupine bol zaznamenaný medziročný nárast.

Tretia skupina zahŕňa predovšetkým občanov, ktorí trpia chronickou insuficienciou s hladinou kreatinínu v sére vyššou ako 200 mmol/l.

Príloha č. 13 zákona č. 195/1998 Z.z. o sociálnej pomoci bola novelizovaná zákonom č. 257/2005 Z.z. v súlade s ktorým sa nesledujú laboratórne parametre pri diagnóze cystická fibróza s pankreatickou isuficienciou a od 1.1. 2006 sa upravili parametre pri rôznych systémových, malígnych a ďalších zriedkavých chorobách, ktoré sledujú pokles hmotnosti tela od normy. Novelizovaná Príloha č. 13 tak umožňuje splniť podmienky na priznanie peňažného príspevku na zvýšené výdavky na diétne stravovanie širšej skupine občanov s ŤZP.

**V roku 2007 vydalo OPČ v Poprade:**

**I. skupina:** (fenylketonúria, cystická fibróza s pankreatickou insuficienciou, coeliakia ) - **251 posudkov**

**II. skupina:** (diabetes mellitus 1. typ, diabetes mellitus 2. typ inzulinopendentný s komplikáciami, chronické poškodenie pankreasu, systémové ochorenia, malígne ochorenia spojené s poruchou funkcie tráviaceho traktu, skupina ďalších zriedkavých chorôb, ktoré sú spojené s príjmom potravy): **564 posudkov**

**III. skupina:** (chronická insuficiencia obličiek, zúženie pažeráka s výraznou poruchou prehĺtania na benígnom alebo malígnom podklade): **59 posudkov**

**Spolu: 819 posudkov na diétne stravovanie**

**Počet vydaných preukazov občana s ťažkým zdravotným postihnutím: 491**

**Počet vydaných preukazov občana s ŤZP so sprievodcom: 635**

Počet vydaných preukazov ŤZP cudzincom, azyllantom, odídencom a osobám bez štátnej príslušnosti: **0**

**Celkový počet vydaných preukazov: 1126**

Občanovi, ktorý sa považuje za občana s ŤZP sa podľa § 57 odst.3 zákona o sociálnej pomoci vydáva preukaz občana s ŤZP alebo preukaz občana s ŤZP vyžadujúcim sprievodcu.

Nižší počet vydaných preukazov pri zvýšenom počte posúdených občanov v roku 2007 oproti predchádzajúcemu roku je v dôsledku vyššieho počtu opätovne posúdených osôb a nižšieho počtu prvoposúdených osôb.

**Celkový počet došlých žiadostí: 529**

**Počet vydaných rozhodnutí o priznaní (nepriznaní) preukazu ŤZP: 521**

**Počet detí s dlhodobou nepriaznivým zdravotným stavom: 105**

do 6 rokov: **93**

od 6 – 15 rokov: **4**

od 15 do 18 rokov: **8**

Posudky sú vydávané na základe žiadosti občana na oddelení štátnych sociálnych dávok

**Posudzuje sa :**

- zdravotný stav dieťaťa či má alebo nemá dlhodobou nepriaznivým zdravotným stavom, ktorý si vyžaduje osobitnú starostlivosť

- Ø zdravotný stav dieťaťa, pričom sa posudzuje, či jeho choroba alebo stav vylučujú schopnosť sústavnej prípravy na povolanie alebo vykonávanie zárobkovej činnosti

Štruktúra počtu prejednávanych prípadov posudzovania zdravotnej spôsobilosti uchádzačov o zamestnanie: 11

**Podľa § 19 zákona č. 5/2004 Z.z. o službách zamestnanosti**

- možnosti zaradenia do vhodného zamestnania vzhľadom na zdravotný stav: **10**
- možnosť účasti na programe aktívnych opatrení na trhu práce a na aktivačnej činnosti vzhľadom na zdravotný stav: **0**
- opodstatnenosti zdravotných dôvodov na skončenie prevádzkovania alebo vykonávania samostatnej zárobkovej činnosti zo zdrav. dôvodov, na ktorú bol poskytnutý príspevok: **1**

**Počet posudkov vydaných odborným konzíliom posudkových lekárov: 0**

***Regionálne možnosti zabezpečovania prepravnej a opatrovateľskej služby:***

***Opatrovateľská služba*** občanom nášho regiónu je poskytovaná:

- prostredníctvom neštátnych subjektov: SČK, Spišská katolícka charita
- prostredníctvom miest a obcí regiónu

Skúsenosti z praxe ukázali, že obce a mestá, ale aj neštátne subjekty zápasia s nedostatkom finančných prostriedkov na poskytovanie opatrovateľskej služby. Občania preto pravidelne navštevujú oddelenie posudkových činností za účelom poradenstva o možnosti poskytnutia kompenzácie pre občana, ktorý je odkázaný na pomoc inej osoby pri zabezpečovaní nevyhnutných životných úkonov a prác v domácnosti. Medzi najčastejšie žiadané kompenzácie patrí peňažný príspevok za opatrovanie, ktorého poskytovanie je okrem iných zákonom stanovených podmienok podmienené príbuzenským vzťahom medzi opatrovateľom a opatrovaným. Ďalšou podmienkou je odkázanosť na celodenné, osobné a riadne opatrovanie.

Peňažný príspevok na osobnú asistenciu je podľa zákona o sociálnej pomoci taktiež jednou z foriem poskytovania pomoci osobe s ťažkým zdravotným postihnutím pri zabezpečovaní nevyhnutných životných úkonov a prác v domácnosti.

Občania v mnohých prípadoch nespĺňajú podmienky stanovené zákonom ani pre osobnú asistenciu, ani pre peňažný príspevok za opatrovanie. Najvhodnejšou formou sa javí

opatrovateľská služba, ktorá v obciach úplne absentuje a mestá síce opatrovateľskú službu poskytujú, ale v obmedzených možnostiach.

**Prepravná služba** je poskytovaná prostredníctvom neštátnych subjektov: SČK

Občanom s ŤZP, ktorí sú na základe posudku OPČ podľa § 17 zákona o sociálnej pomoci v znení neskorších predpisov odkázaní na individuálnu prepravu osobným motorovým vozidlom je možné poskytnúť prepravnú službu. Nakoľko táto služba v okrese Poprad nie je rozšírená, je navrhované túto oblasť mobility kompenzovať formou kompenzácie. Oblasť mobility možno kompenzovať prostredníctvom peňažného príspevku na prepravu alebo prostredníctvom peňažného príspevku na zvýšené výdavky súvisiace so zabezpečením prevádzky osobného motorového vozidla.

### ***Ďalšia činnosť OPČ:***

#### ***Kontrola dodržiavania liečebného režimu***

Oddelenie posudkových činností vykonáva aj kontrolu dodržiavania liečebného režimu dočasne pracovne neschopného uchádzača o zamestnanie

V roku 2007 v súvislosti s kontrolou dodržiavania liečebného režimu podľa § 19 odst. 11 – 13 zákona č. 5/2004 o službách zamestnanosti bolo vykonaných **933** návštev dočasne práceneschopných uchádzačov o zamestnanie, u ktorých práceneschopnosť trvá dlhšie ako 14 dní a zistených bolo **27** porušení liečebného režimu, ktoré boli oznámené oddeleniu informačno-poradenských a sprostredkovateľských služieb na odbore služieb zamestnanosti.

#### ***Úhrada za zdravotné výkony***

Medzi činnosti posudkového oddelenia patrí aj úhrada za zdravotné výkony na účely služieb a peňažných príspevkov na kompenzáciu sociálnych dôsledkov občana s ťažkým zdravotným postihnutím podľa § 106a) zákona č. 195/1998 Z.z. o sociálnej pomoci v znení neskorších predpisov na základe vyžiadania štátneho orgánu. Oddelenie spolupracuje s praktickými a odbornými lekármi v súvislosti s úhradou, vyžadava potrebné odborné vyšetrenia, posudkový lekár kontroluje a odsúhlasuje správnosť vyžiadanych vyšetrení, ktoré musia byť v súlade so zaslaným výkazom.

Na základe písomného vyžiadania ÚPSVaR v Poprade bolo v roku 2007 uskutočnených **721 úhrad za zdravotné výkony** lekárom všeobecnej alebo špecializovanej zdravotnej starostlivosti.

Vzhľadom k tomu, že sú nedostatočne riešené otázky bývania starších a ťažko zdravotne postihnutých občanov, už dlhšie obdobie je zaznamenaný pomerne vysoký počet žiadostí o peňažný príspevok na úpravu bytu rodinného domu alebo garáže. Asi  $\frac{3}{4}$  občanov je na základe posúdenia lekárom oddelenia posudkových činností, odkázaných na poskytnutie tohto príspevku.

Nedostatočná je aj kapacita a škála sociálnych služieb pre občanov s ŤZP a bezvládných občanov. Odd. posudkových činností eviduje pomerne veľký záujem o peňažný príspevok za opatrovanie zo strany nezamestnaných rodinných príslušníkov občana s ŤZP.

Pomerne málo je využívaná osobná asistencia, čo zrejme vyplýva z názoru, že rodinní príslušníci sa vedia najlepšie postarať o svojho blízkeho. Osobná asistencia znamená aj určitý zásah do súkromia rodiny a kladie zvýšené nároky na príbuzných, ktorí musia inak organizovať život rodiny. Rodičia detí s ŤZP nepreferujú osobnú asistenciu z dôvodu, že sú možno presvedčení, že sa najlepšie vedia postarať o svoje dieťa.

V oblasti poskytovania starostlivosti o ŤZP občanov naďalej absentuje poskytovanie opatrovateľskej služby, ktorá patrí do pôsobností miest a obcí a tie zrejme využívajú finančné prostriedky na prospešnejší účel. Nedostatočné sa javí aj zabezpečenie finančnými prostriedkami zo strany štátu na presun kompetencií zo štátu na samosprávy v oblasti sociálnej pomoci.

V okrese Poprad je v oblasti sociálnych služieb pre občanov s ŤZP pomerne nízke zastúpenie mimovládnych, charitatívnych organizácií a občianskych združení.

Kladne možno hodnotiť vznik Denného stacionára v Poprade, ktorý poskytuje starostlivosť mentálne postihnutým osobám. Deti s mentálnym postihnutím po absolvovaní Špeciálnej školy ostávali doma s rodičmi alebo príbuznými bez možnosti ďalšej sociálnej integrácie.

Nevyhovujúca sa javí aj legislatíva v oblasti poskytovania pomoci občanom s ŤZP. Naďalej je potrebné sledovať účelnosť a adresnosť poskytovaných príspevkov.

### **3.5 Analýza a očakávané tendencie v poskytovaní sociálno-právnej ochrany a sociálnej prevencie**

V roku 2007 bolo v okrese Poprad evidovaných celkovo 5038 rodín s 9407 maloletými deťmi. Každoročne je zaznamenaný nárast počtu rodín a detí, pre ktoré sa vykonávajú opatrenia sociálnoprávnej ochrany detí a sociálnej kurately. V sledovanom roku

pribudlo do evidencie celkovo 559 nových rodín a 880 maloletých detí. Úsek sociálnej kurately vykonával opatrenia sociálnej kurately 549 deťom z toho 120 dievčatám a 429 chlapcom.

V okrese Levoča v priebehu roka 2007 v agende sociálnoprávnej ochrany detí pribudlo 149 novozaevidovaných prípadov s počtom detí 219. V priebehu sledovaného roka bola 1649 rodinám vykonávaná sociálnoprávna ochrana s počtom detí 2496. Ku koncu roka 2007 evidujeme celkovo 1487 prípadov s počtom detí 2256.

#### *Sociálna kuratela*

Úsek sociálnej kurately pre detí vykonával opatrenia sociálnej kurately, ktoré boli zamerané na obmedzenie pôsobenia nepriaznivých vplyvov na dieťa. Cieľom bolo zníženie počtu trestných činov páchaných maloletými a mladistvými osobami, zníženie počtu evidovaných záškolákov a osôb, ktoré sa dopustili priestupku. V okrese Poprad z počtu 549 detí 116 detí zanedbávalo školskú dochádzku a to 50 dievčat a 66 chlapcov. Z celkového počtu sme 85 deťom poskytovali pomoc a ochranu v priestupkovom konaní. V roku 2007 sme evidovali počet prípadov trestného konania proti maloletým 60 a počet trestného konania proti mladistvým 327. 120 mladistvých bolo odsúdených z toho 2 dievčatá. Podmienečne odsúdených bolo 78 mladistvých a nepodmienečne odsúdení boli dvaja mladiství. V okrese Levoča v 35 prípadoch bolo trestné konanie zastavené pre nedostatok veku, v 21 prípadoch trestného konania bol mladistvý odsúdený, v 21 prípadoch bol mladiství podmienečne odsúdený, v dvoch prípadoch bola nariadená ochranná výchova a v 5 prípadoch došlo k oslobodeniu mladistvého.

V termíne od 30.7.2007 do 5.8.2007 v rekreačnej oblasti Slovenského raja – Hrabušiciach pod odborným vedením psychológov referátu poradensko-psychologických služieb bol organizovaný výchovno-rekreačný program pre 12 detí, u ktorých sa vykonávajú opatrenia sociálnej kurately. Tento program mal za cieľ podporiť spoločenskú integráciu a socializáciu dieťaťa v prostredí rodiny, školy a rovesníckych skupinách. Odborná práca bola zameraná na sebauvedomenie- rozvoj pozitívnych vlastností, rozvoj vnútorného potencionálu, nácvik sociálnych a komunikačných zručností. Počas nepretržitej práce s deťmi bolo zistené, že poruchy správania majú široké spektrum prejavov, spravidla sa vyvíjajú v niekoľkých fázach a z vývinového aspektu sú poruchy správania typické tým, že majú zhoršujúci trend. Zistenie miery závažnosti poruchy správania bolo podstatné pre voľbu primeraných preventívno-intervenčných opatrení a pre voľbu metód, techník a postupov sociálnej práce

primeraných povahe poruchy správania so záverom pokračovať v programe rozširujúcimi aktivitami aj v roku 2008.

#### *Akreditované subjekty*

Úrad v roku 2007 realizoval 2 priority cestou akreditovaných subjektov, ktoré si stanovil na základe regionálnych potrieb okresov Poprad a Levoča a uzavrel 2 zmluvy o poskytovaní finančného príspevku na úhradu nákladov na vykonávanie opatrení sociálnoprávnej ochrany detí a sociálnej kurately podľa zákona. Prvou prioritou bol výchovno-rekreačný program pre deti, u ktorých sa vykonávajú opatrenia sociálnej kurately. V čase letných prázdnin sa cestou Občianskeho združenia Triáda realizoval v Liptovskom Hrádku dvojtyždňový výchovno-rekreačný program pre 20 detí, u ktorých sa vykonávajú opatrenia sociálnej kurately. Program bol zameraný na rozvoj osobnosti dieťaťa, aktuálne riešenie krízovej situácie, podpory duševného zdravia, podpory somatického zdravia, formovanie správnych návykov, hygieny a rozvíjania zdravého životného štýlu.

Spolupráca akreditovaného subjektu Kľúč n.o. bola využitá pri realizácii priority podpory obnovy rodinného prostredia, z ktorého boli deti vyňaté na základe rozhodnutia súdu. Do tohto opatrenia boli zapojené 4 rodiny s 12-timi deťmi. Práca akreditovaného subjektu spočívala v aktivizácii širšej rodiny cestou rodinných konferencií. Priemerné výdavky na jedno dieťa v rámci realizovaných priorít /prevencia a sanácia/ boli 17.426,-Sk, čo je v porovnaní s rokom 2006 približne o 7.000,-Sk viac. Aj regionálne potreby agendy sociálnoprávnej ochrany a sociálnej kurately pracoviska v Levoči vyžadovali zapojenie akreditovaných subjektov do svojej činnosti.

#### *Poradensko-psychologické služby*

Referát poradensko-psychologických služieb s dvoma odbornými pracovníkmi, ktorí zabezpečujú aj pracovisko v Levoči poskytuje individuálne, párové, rodinné a skupinové poradenstvo a psychoterapiu pre občanov v oblasti partnerských, manželských a rodinných vzťahov, v oblasti osobnostných problémov, najmä v rozvodovom konaní, rodina so závislým členom rodiny. Čo sa týka celkového vyhodnotenia za rok 2007 bolo zaznamenané oproti minulému roku úbytok klientely (157 prípadov oproti 184 za rok 2006 a 590 konzultácií oproti 721 v roku 2006). Medziročne stúpol počet prípadov v NRS o 30 prípadov. V roku 2007 bola vytvorená jedna skupina žiadateľov o NRS v počte 14, z toho jedna záujemkyňa o profesionálne rodičovstvo. V rámci tejto prípravy sa spolupracovalo s riaditeľom DeD Spišská Belá, ktorý participoval na príprave ako hosť záverečného skupinového stretnutia, aj

ako člen tímu, ktorý zabezpečoval prípravu potencionálneho profesionálneho rodiča. ÚPSVaR v Poprade vykoná podľa záujmu žiadateľov prípravu prostredníctvom tímu, ktorí tvoria zamestnanci: psychológovia referátu poradensko-psychologických služieb, sociálny pracovník, zamestnanci Detského domova a to riaditeľ zariadenia a špeciálny pedagóg.

V okrese Poprad v roku 2007 rozhodol o nariadení výchovného opatrenia- dohľadu u 2 maloletých detí z dôvodu nedostatočnej starostlivosti zo strany rodičov v jednom prípade a z dôvodu porúch správania taktiež v jednom prípade. Bol nápomocný pri spísaní 526 návrhov a podnetov vo veciach výchovy maloletých detí a vykonal terénnu sociálnu prácu v prirodzenom rodinnom prostredí v 1752 prípadoch.

V roku 2007 boli zabezpečené 29 deťom opatrenia na sústavnú ochranu života zdravia a priaznivého psychického vývinu. Z uvedeného počtu išlo v 9-tich prípadoch o maloletých cudzincov. Siedmi maloletí bez sprievodu v mesiaci júl 2007 boli umiestňovaní do špecializovaného zariadenia pre MBS v Hornom Orechovom. Celkovo bolo v roku 2007 spísaných 38 návrhov na vydanie predbežného opatrenia vo veci zverenia maloletého dieťaťa do starostlivosti právnickej alebo fyzickej osoby, z toho u detí vo veku od 0-3 rokov / u deviatich chlapcov a troch dievčat/, od 3-6 rokov / u štyroch chlapcov a jedného dievčaťa/ od 6-15 rokov / u štyroch chlapcov a štyroch dievčat / od 15-18 rokov / u dvanástich chlapcov a jedného dievčaťa.

#### *Kolízny opatrovník*

Žiaden z rodičov nemôže zastupovať svoje dieťa, ak ide o právne úkony, v ktorých by mohlo dôjsť k stretu záujmov medzi deťmi zastúpenými tým istým rodičom navzájom. Pri výkone funkcie kolízneho opatrovníka dieťaťa sú zisťované rodinné pomery, bytové pomery a sociálne pomery dieťaťa na účely rozhodnutia súdu. ÚPSVaR v Poprade vykonával funkciu kolízneho opatrovníka vo veci rozvodu manželstva a úpravy práva a povinností rodičov voči maloletým deťom v 276 konaniach / kde súd rozhodoval aj o úprave styku rodiča s dieťaťom, ktoré mu nebolo zverené do výchovnej starostlivosti /, vo veci úpravy práv a povinností rodičov k maloletým deťom vo veci výživného v 381 konaniach vo veci úpravy styku v 38 konaniach , vo veci zmeny zverenia medzi rodičmi alebo zvereníu inému občanovi v 25 konaniach. V Okrese Levoča vo veciach výchovy a výživy maloletých detí bolo v roku 2007 spísaných 138 návrhov a podnetov. Za kolízneho opatrovníka vo veciach maloletých detí bol súdom určený v **173** konaniach. Z toho pri rozvode manželstva **40** konaní, vo veciach úpravy práv a povinností rodičov k maloletým vo veci výživného **83** konaní, úpravy styku

s maloletými deťmi **3** konania, ÚPP vo veci zmeny zverenia (medzi rodičmi, alebo inému občanovi) **6** konaní.

Pri náhradnej starostlivosti ide o vzťahy medzi maloletými deťmi a inými osobami, čím dochádza k zásadnému a vážnemu zásahu do rodičovských práv a povinností a môžu vzniknúť iba na základe rozhodnutia súdu. Ide o dočasné opatrenia pri výchove v širšom poňatí ako pri osobnej starostlivosti maloletého dieťaťa, kedy z rôznych príčin a dôvodov ju rodičia nezabezpečujú alebo nemôžu zabezpečiť. V roku 2007 úrad vykonával funkciu kolízneho opatrovníka v 11 konaniach vo veci nariadenia ústavnej starostlivosti, troch konaniach vo veci zrušenia ústavnej starostlivosti.

ÚPSVaR v Poprade bol ustanovený za kolízneho opatrovníka v 10 konaniach vo veci určenia otcovstva a 3 konaniach vo veci zapretia otcovstva. DP v Levoči bol ustanovený za kolízneho opatrovníka v 6 konaniach vo veci určenia otcovstva a 2 konaniach vo veci zapretia otcovstva.

#### *Konania vo veci maloletých*

ÚPSVaR v Poprade zaznamenal 21 konaní vo veci zverenia dieťaťa do náhradnej osobnej starostlivosti upravenej § 45 zákona č. 36/2005 Z.z. o rodine, jedenásť konaní vo veci predosvojiteľskej starostlivosti, 11 konaní vo veci zverenia dieťaťa do pestúnskej starostlivosti, 6 konaní vo veci zrušenia pestúnskej starostlivosti a tri konania vo veci poručníctva. Inštitút poručníctva nastupuje ako obaja rodičia maloletého zomreli, boli pozbavení výkonu rodičovských práv a povinností alebo nemajú spôsobilosť na právne úkony v plnom rozsahu. Od 01.01.2006 účinnosťou zákona č. 627/2006 Z.z. o príspevkoch v náhradnej rodinnej starostlivosti došlo k zrovnoprávneniu jednotlivých foriem náhradnej rodinnej starostlivosti / zverenie dieťaťa do náhradnej osobnej starostlivosti v zmysle § 45 zákona o rodine/. DP v Levoči zaznamenal 2 konania o nariadenie ústavnej starostlivosti, 4 konania vo veci náhradnej osobnej starostlivosti (§ 45 ods. 1 Zákona o rodine) a 3 konania vo veciach opatrovníctva (§ 60 Zákona o rodine).

Zo samotného zákona o sociálnoprávnej ochrane detí a sociálnej kuratele vychádza zjavná snaha intenzívne a v čo najkratšom čase nájsť dieťaťu náhradných rodičov. Určité riziko a niekedy aj zmarenie realizácie NRS nastáva v súvislosti s konaniami o splnení podmienok osvojiteľnosti. Účastníkmi týchto konaní sú aj biologickí rodičia, ktorí deklarujú svoj záujem o dieťa, v dôsledku čoho môže dôjsť ku skresleniu ich skutočného záujmu o dieťa a v niektorých prípadoch aj k predĺženiu súdneho konania a tým aj k neskoršiemu sprostredkovaniu NRS. Samotná interakcia – zoznámenie sa dieťaťa s náhradnými rodičmi

prebieha taktiež na vyššej úrovni, pretože nadviazanie osobného vzťahu sleduje psychológ, ktorý tento kontakt zhodnotí a následne sa k vhodnosti umiestnenia dieťaťa konkrétnym žiadateľom vyjadrí. Má možnosť sledovať adaptáciu dieťaťa v novej rodine. V roku 2007 sme zaznamenali desať konaní vo veci osvojenia a 12 konaní vo veciach splnenia podmienok osvojiteľnosti..

#### *Návrat z výkonu väzby alebo z výkonu trestu odňatia slobody*

Oddelenie sociálnoprávnej ochrany detí a sociálnej kurately vykonáva sociálnu kuratelu aj pre plnoletého občana. V okrese Poprad k 31.12.2007 oddelenie evidovalo 89 plnoletých fyzických osôb. Z toho bolo 51 klientov prepustených z výkonu trestu odňatia slobody a štyria klienti boli prepustený z výkonu väzby. Postpencitenciárna starostlivosť po návrate z výkonu trestu odňatia slobody bola poskytnutá 45 klientom a postpencitenciárna starostlivosť po návrate z výkonu väzby bola poskytnutá 3 klientom. V okrese Levoča bolo 30 klientov prepustených z výkonu trestu odňatia slobody a dvaja klienti boli prepustený z výkonu väzby. Postpencitenciárna starostlivosť po návrate z výkonu trestu odňatia slobody bola poskytnutá 27 klientom a postpencitenciárna starostlivosť po návrate z výkonu väzby bola poskytnutá 2 klientom.

S evidovanými plnoletými občanmi boli vypracované plány sociálnej práce s plnoletou fyzickou osobou, boli vykonané pohovory, poskytnuté sociálne poradenstvo v oblasti uplatnenia na trhu práce a bola poskytnutá pomoc pri hľadaní ubytovania. Možnosť uchádzať sa o resocializačný príspevok bol opätovne s účinnosťou zákona o sociálnoprávnej ochrany zavedený do praxe a jeho účelom je uľahčiť resocializáciu mladistvých a plnoletých fyzických osôb po prepustení z výkonu trestu odňatia slobody alebo z výkonu väzby, najmä na účel vybavenia osobných dokladov a zabezpečenia nevyhnutných vecí osobnej potreby. Od januára do decembra 2007 bolo vyplatených celkom 41 resocializačných príspevkov v celkovej sume 48.400,-Sk. Priemerná suma vyplateného resocializačného príspevku bola vo výške 1180,-Sk.

#### *Preventívna činnosť*

V preventívnej činnosti v okrese Poprad majú primárnu úlohu ambulancie klinickej psychológie zameranej na drogy, ktoré monitorujú prvý kontakt. Závislosť mládeže od drog, alkoholu s primárnym zameraním na rizikové skupiny, kde prevláda dospievajúca mládež zabezpečuje PPP v Poprade - centrum výchovnej a psychologickéj prevencie, spolu so svojimi

koordinátormi na ZŠ. V roku 2007 sme zaevidovali prípad dvoch detí, ktoré experimentovali s drogami.

#### *Ústavná starostlivosť*

V roku 2007 bolo do ústavnej starostlivosti umiestených celkovo 17 detí z toho 8 detí do krízových stredísk na základe predbežného opatrenia súdu, sedem detí do detských domovov a dve deti, ktorým bola nariadená ústavná starostlivosť do reedukačného domova. V uvedenom roku sa 22 deťom ukončilo poskytovanie starostlivosti v zariadeniach na výkon rozhodnutia súdu. V okrese Levoča v sledovanom období bol spísaný jeden návrh na vydanie predbežného opatrenia súdom so šiestimi maloletými deťmi vo veku od 6 do 15 rokov. V roku 2007 boli umiestnení traja chlapci v Reedukačnom detskom domove Mlynky - Biele Vody. Na základe predbežného opatrenia súdu bolo šesť maloletých detí vo veku od 6 do 15 rokov umiestnených v DeD v Spišskom Štiavniku. V sledovanom roku ústavnú starostlivosť ukončili dve deti, ktoré boli umiestnené v pestúnskych rodinách. K 31.12.2007 je celkove umiestnených v zariadeniach na výkon ústavnej starostlivosti a ochrannej výchovy 18 detí, z toho v DSS – 4 deti, v DeD – 9 detí, v Reedukačnom domove - 5 detí. Mimo kraja svojho bydliska je umiestnených 7 detí (Košícký kraj).

### **3.6 SWOT analýza sociálnej oblasti**

<b>Silné stránky</b>
<p>zabezpečenie priameho kontaktu s klientom špecializovanou štátnou správou  presne definované úlohy a vymedzené kompetencie  kvalitné personálne vybavenie odboru s cieľovou výchovou pre skvalitnenie práce s klientom  dôvera klientely  individuálny prístup ku klientovi  optimálna úroveň lokalizácie sociálnych činností  časť klientely odboru zamestnanosti a sociálnych vecí spoločná – výhodnosť zabezpečenia potrieb klientov na jednom úrade</p>
<b>Slabé stránky</b>
<p>absencia zastrešenia, centra pre koordináciu sociálnych služieb na všetkých úrovniach (samospráva, VÚC, MVO a štát)  vysoký podiel občanov hmotnej núdzi dlhodobo nezamestnaných, u ktorých motivačné prvky nie sú účinné  nezabezpečovanie niektorých sociálnych služieb (napr. opatrovateľská služba a i.) obcami z dôvodu nedostatku finančných prostriedkov, neprístupnosť drahších služieb mimovládnych subjektov pre nízkopříjmové skupiny  administratívna náročnosť výkonu, časová náročnosť  neprepojenosť informačných systémov Sociálnej poisťovne a ÚPSVaR</p>

<b>Ohrozenia</b>
<p>trieštenie vecne ucelenej oblasti na iné zložky verejnej správy  nárust agendy bez personálneho navýšenia, výkon kontroly v teréne nemôže byť vykonávaný v potrebnom rozsahu a periodicite  nárust trestnej a priestupkovej činnosti mládeže  napriek znižujúcej sa miere nezamestnanosti vysoký podiel problémového obyvateľstva</p>
<b>Príležitosti</b>
<p>komplexné riešenie rizikovej skupiny nezamestnaných v hmotnej núdzi, motivácia k vzdelaniu, práci, pozitívne ovplyvňovanie tých individuálnych vlastností, ktoré jej pomôžu zmeniť správanie na ceste k svojpomoci  rozvoj sociálnej infraštruktúry  koordinácia sociálnych služieb na všetkých úrovniach  súčinnosť všetkých zainteresovaných subjektov poskytujúcich sociálne služby  podpora zakladania rozvojových partnerstiev  legislatívne zmeny (napr. v poskytovaní príspevkov pre ŤZP občanov a i.)</p>

Ing. Jozef Petrán  
riaditeľ Úradu práce, sociálnych vecí  
a rodiny v Poprade

Spracovala: Ing. Daniela Troppová

Podklady:

Štatistiky, aplikácie PS, APTP, OPS, IPS, ISOP  
Podklady oddelení ÚPSVaR v Poprade  
Štatistický úrad  
Profil regiónu Slovensko – Východ (Sario)<sup>1</sup>