

**Úrad práce, sociálnych vecí a rodiny v Poprade**  
Nábřežie Jána Pavla II, 439/16, 058 01 Poprad

---



**REGIONÁLNA ANALÝZA TRHU PRÁCE  
A SOCIÁLNYCH VECÍ V OKRESOCH  
POPRADE A LEVOČA**

(k 31.12.2006)

**APRÍL 2007**

# OBSAH

|  |          |
|--|----------|
| <b>1. ANALÝZA PREDPOKLADOV A OBMEDZENÍ REGIÓNU</b>   | <b>3</b> |
| <b>2. ANALÝZA TRHU PRÁCE</b>   |          |
| 2.1 Stav a vývoj rozsahu a štruktúry zamestnanosti   | 5        |
| 2.2 Stav a vývoj rozsahu a štruktúry voľných pracovných miest  | 10       |
| 2.3 Stav a vývoj nezamestnanosti   |          |
| 2.3.1 Základné ukazovatele nezamestnanosti   | 12       |
| 2.3.2 Hodnotenie vývoja nezamestnanosti  | 14       |
| 2.3.3 Voľné pracovné miesta  | 22       |
| 2.4 Politika trhu práce  |          |
| 2.4.1 Sprostredkovanie zamestnania   | 23       |
| 2.4.2 Odborné poradenské služby  | 24       |
| 2.4.3 Úroveň informačných a poradenských služieb   | 25       |
| 2.4.4 Medzinárodná mobilita pracovných síl   | 27       |
| 2.4.5 Aktívne opatrenia na trhu práce  | 32       |
| 2.5 SWOT analýza politiky zamestnanosti a politiky trhu práce  | 36       |
| 2.6 Záver  | 37       |
| <b>3. ANALÝZA SOCIÁLNYCH VECÍ</b>  |          |
| 3.1 Analýza a očakávané tendencie vývoja pomoci v hmotnej núdzi  | 39       |
| 3.2 Analýza a očakávané tendencie vývoja štátnych sociálnych dávok   | 45       |
| 3.3 Analýza a očakávané tendencie poskytovania peňažných príspevkov na kompenzáciu sociálnych dôsledkov zdravotného postihnutia a peňažného príspevku za opatrovanie | 49       |
| 3.4 Analýza a očakávané tendencie vývoja v oblasti posudkových činností  | 50       |
| 3.5 Analýza a očakávané tendencie v poskytovaní sociálno-právnej ochrany a sociálnej prevencie   | 54       |
| 3.6 SWOT analýza sociálnej oblasti   | 59       |

# 1. ANALÝZA PREDPOKLADOV A OBMEDZENÍ REGIÓNU

## SWOT – analýza rozvoja regiónu

### ➤ Okres Poprad

|   |
|---|
| <b>SILNÉ STRÁNKY</b>  |
| <ul style="list-style-type: none"><li>- atraktívne geografické prostredie, dobré predpoklady pre rozvoj aktívneho cestovného ruchu, kúpeľníctva a športu, historické a kultúrne pamiatky</li><li>- dobre rozvinutá infraštruktúra, sieť bankovníctva</li><li>- diverzifikovaná dopravná sieť – dobré železničné dopravné podmienky, možnosť leteckého spojenia regiónu so svetom, prepojenosť s priemyselnými zónami</li><li>- demografický potenciál</li><li>- bohaté zásoby geotermálnych vôd</li><li>- vhodné podmienky pre realizáciu agroturistiky, na pestovanie bioproduktov</li><li>- výhodná geografická poloha na perspektívy medzinárodného obchodu</li><li>- zaujímavé prostredie pre investora, budovanie priemyselného parku</li></ul>  |
| <b>SLABÉ STRÁNKY</b>  |
| <ul style="list-style-type: none"><li>- nedostatočná infraštruktúra bežného a vyššieho štandardu v niektorých lokalitách</li><li>- nedostatočné riešenie rómskej otázky (vysoký podiel rómskeho obyvateľstva v skupine dlhodobo nezamestnaných, ktorá je z väčšej časti bez kvalifikácie, bez motivácie k vzdelaniu a práci, je ťažko adaptabilné na nové ekonomické podmienky)</li><li>- nevhodná štruktúra priemyslu z hľadiska ekologického, odbytu a z hľadiska exponovanosti regionálnej zamestnanosti na niekoľkých nosných a veľkých podnikoch, nízky záujem o podnikanie vo výrobných oblastiach</li><li>- rastúci počet nevzdelaných a nekvalifikovaných občanov</li><li>- pomalé prispôsobovanie sa štruktúry škôl štruktúre potrieb trhu práce</li><li>- nevyhovujúca sieť, dĺžka a kvalita ciest, kvalita železničných súprav</li></ul>   |
| <b>OHROZENIA</b>  |
| <ul style="list-style-type: none"><li>- nedostatočná adaptácia podnikateľských aktivít na európsky a svetový štandard, nedostatočná konkurencieschopnosť produktov podnikateľov regiónu</li><li>- možná stagnácia v niektorých odvetviach</li><li>- zväčšovanie marginalizovaných skupín a nízka úroveň motivačného prostredia k uplatneniu sa na trhu práce</li><li>- nedostatočná znalosť cudzích jazykov, rezervy v zákaznícky orientovanom správaní</li><li>- starnutie obyvateľstva</li></ul>  |
| <b>ŠANCE</b>  |
| <ul style="list-style-type: none"><li>- možnosti ďalšieho rozvoja prihraničnej spolupráce s Poľskou republikou v hospodárskej oblasti, v rozvoji cestovného ruchu, kultúrnej a v oblasti ochrany prírody</li><li>- ďalší rozvoj cestovného ruchu skvalitňovaním služieb, vyššou vybavenosťou obslužnými a doplnkovými zariadeniami, zosúladienie budovania infraštruktúry, rozvoja turizmu v súlade s ochranou prírody po zonácii TANAPu.</li><li>- vytváranie možnosti pre budovanie nových podnikateľských infraštruktúr</li><li>- podpora inovácií a implementácia ekologických priemyselných technológií</li><li>- dobudovanie priemyselného parku</li><li>- dobudovanie diaľnice D1</li><li>- podpora zakladania rozvojových partnerstiev, vrátane zahraničných</li><li>- vyššia súčinnosť v aktivitách všetkých zainteresovaných subjektov na trhu práce pri tvorbe programov a projektov regionálneho rozvoja</li><li>- vyššia úroveň čerpania zahraničných fondov</li></ul> |

## ➤ Okres Levoča

|  |
|--|
| <b>SILNÉ STRÁNKY</b>   |
| <ul style="list-style-type: none"><li>- predpoklady pre rozvoj aktívneho cestovného ruchu, športu, agroturistiky</li><li>- historické a kultúrne pamiatky celoslovenského a európskeho významu</li><li>- priaznivá veková štruktúra obyvateľstva</li><li>- dobre rozvinutá infraštruktúra</li><li>- integrácia postihnutých detí / študentov</li></ul>   |
| <b>SLABÉ STRÁNKY</b>   |
| <ul style="list-style-type: none"><li>- nedostatočná infraštruktúra vyššieho štandardu v niektorých lokalitách</li><li>- významnú časť dlhodobo nezamestnaných tvoria občania s pasívnym prístupom pri riešení si vlastnej životnej situácie</li><li>- nedostatočné riešenie rómskej otázky (vysoký podiel rómskeho obyvateľstva v skupine dlhodobo nezamestnaných, ktorá je z väčšej časti bez kvalifikácie, bez motivácie k vzdelaniu a práci, je ťažko adaptabilné na nové ekonomické podmienky)</li><li>- nedostatočný rozsah služieb potrebný k rozvoju cestovného ruchu</li><li>- nedostatočná podpora malého a stredného podnikania</li><li>- vidiek je úzko spojený s odvetvím poľnohospodárstva, ktoré napriek svojim možnostiam dlhodobo upadá</li><li>- pretrvávajúce štrukturálne defektu existujúcej výrobo-technickej základne</li><li>- málo rozvinutá priemyselná základňa, nízky počet priemyselných podnikov, menší podiel podnikateľských subjektov ako podiel neziskových subjektov</li><li>- nadpriemerný podiel ekonomicky aktívneho obyvateľstva so základným, prípadne neukončeným vzdelaním</li></ul> |
| <b>OHROZENIA</b>   |
| <ul style="list-style-type: none"><li>- migrácia kvalifikovanej pracovnej sily a absolventov VŠ do zahraničia a do regiónov s lepšími možnosťami a platobnými pomermi</li><li>- zväčšovanie marginalizovaných skupín a nízka úroveň motivačného prostredia k uplatneniu sa znevýhodnených skupín obyvateľstva na trhu práce</li><li>- sezónnosť zamestnaní, veľká časť obyvateľstva pracuje v poľnohospodárstve a lesnom hospodárstve</li><li>- nedostatočná adaptácia podnikateľských aktivít na európsky a svetový štandard, nedostatočná konkurencieschopnosť produktov podnikateľov regiónu</li><li>- nedostatočná znalosť cudzích jazykov, rezervy v zákaznícky orientovanom správaní</li><li>- pretrvávajúce nerovnováhy na trhu práce</li></ul>   |
| <b>ŠANCE</b>   |
| <ul style="list-style-type: none"><li>- prispôbenie štruktúry absolventov budúcim potrebám hospodárstva</li><li>- podpora malých a stredných podnikateľov, podpora rozvoja cestovného ruchu</li><li>- vytváranie transparentných podmienok pre podnikateľské prostredie s rovnosťou šancí</li><li>- vytváranie podmienok pre usídľovanie nových podnikateľov, príchod investorov</li><li>- dobudovanie diaľnice D1 a vybudovanie priemyselných parkov</li><li>- aktivizácia znevýhodnených skupín osôb v komunálnych aktivitách a službách</li><li>- vyššia súčinnosť v aktivitách všetkých zainteresovaných subjektov na trhu práce pri tvorbe programov a projektov regionálneho rozvoja, zhodnocovanie efektívnosti</li><li>- podporovanie vzniku pracovných miest, ponuky rekvalifikačných kurzov, zvýšenie účinnosti aktívnej politiky zamestnanosti</li></ul>  |

## 2. ANALÝZA TRHU PRÁCE

### 2.1 Stav a vývoj rozsahu a štruktúry zamestnanosti

#### ➤ Okres Poprad

Okres Poprad patrí medzi vyspelé regióny. Jeho silnou stránkou je dobre rozvinutá infraštruktúra a sieť bankovníctva. Z hľadiska hospodárstva má významné postavenie v rámci Prešovského kraja. Dominantné postavenie v priemyselnej základni okresu Poprad má strojársky a chemický priemysel. Z ďalších odvetví sú významné najmä textilný priemysel, potravinársky a drevospracujúci priemysel. Priemyselná základňa okresu Poprad je sústredená najmä do výrobných areálov mestských sídiel na hlavnej rozvojovej osi Svit – Poprad – Kežmarok. Menšie výrobné základne priemyselných činností sú sústredené v obciach Batizovce, Švábovce a Vydrník. Pre vhodné prírodné podmienky, kultúrnohistorické pamiatky, priaznivú komunikačnú dostupnosť je okres vhodný pre rozvoj cestovného ruchu a športu.

V štatistickom registri organizácií v okrese Poprad bolo k 31.12.2006 zaregistrovaných **10 204** subjektov, čo je o 690 viac ako v roku 2005.

Z uvedeného počtu **právnické osoby** tvorili 27,2 %, t. j. **2 770** subjektov, z ktorých 62,5 % (1731) predstavovali podniky - subjekty zamerané na tvorbu zisku (medziročný nárast o 141) a **fyzické osoby – podnikatelia** 72,8 %, t. j. **7434** osôb.

Najpočetnejšiu skupinu v rámci podnikov tvorili obchodné spoločnosti s počtom 1645, čo predstavuje 95 %. Z toho spoločnosti s ručením obmedzeným tvorili 93 % (1530) a akciové spoločnosti 6,3 % (103).

Podľa odvetvia ekonomickej činnosti najviac podnikov podnikalo v obchode, a to 38,8%. V oblasti nehnuteľností, prenájmu a obchodných činnostiach podnikalo 19,2 %, v priemyselnej výrobe 10,9 %, v stavebníctve 7,3 % a v hoteloch a reštauráciách 6,4%. Z hľadiska vlastníckych vzťahov 99,4 % podnikov vykonávalo činnosť v súkromnom sektore (1721 subjektov) a 0,6 % vo verejnom sektore (10 subjektov). So zahraničným alebo medzinárodným vlastníctvom bolo 226 subjektov.

Podľa počtu zamestnancov z celkového počtu 1731 podnikov bolo 94,9 % zaradených medzi malé podniky (0-49 zamestnancov), z týchto do 19 zamestnancov bolo 95,7%. V ich počte bol zaznamenaný aj najväčší medziročný nárast. Medzi stredné podniky (od 50-249

zamestnancov) bolo zaradených 4,2 % podnikov. Veľké podniky (250 a viac zamestnancov) tvorilo 0,9 % (15 podnikov).

K najväčším zamestnávateľom v okrese Poprad patria zamestnávatelia v mestách Poprad a Svit, napríklad Tatravagónka, a.s. Poprad, Whirlpool Slovakia, s.r.o., NsP Poprad, Tatravit Svit – Socks, a.s., Podtatranská vodárenská spoločnosť, a.s., Poprad, Chemosvit, a.s., Svit a i.

V registri organizácií Prešovského kraja bolo v okrese Poprad k 31.12.2006 registrovaných **7 434** fyzických osôb – podnikateľov, čo predstavuje medziročný nárast o 433 osôb.

Podľa odvetvia ekonomickej činnosti najviac podnikov podnikalo v obchode 30,4%, v priemyselnej výrobe 15,2 %, v oblasti nehnuteľností, prenájmu a obchodných činnostiach 13,9 %, v stavebníctve 13,3 %, v poľnohospodárstve, poľovníctve a lesníctve 7,2% a v hoteloch a reštauráciách 6,7 %.

K najväčšiemu medziročnému zvýšeniu došlo v počte živnostníkov o 306 osôb, ktorí predstavovali 92,3 % podiel v skupine podnikateľov. Nárast bol zaznamenaný aj v ďalších skupinách podnikateľov, okrem samostatne hospodáriacich roľníkov. Najväčší nárast bol u osôb so slobodným povoláním a u kombinovanej právnej formy – živnostníci a osoby so slobodným povoláním.

Priemerný evidenčný počet zamestnancov za sledované obdobie bol **21 254** fyzických osôb (z podnikového výkazníctva za podniky s počtom zamestnancov 20 a viac a neziskové organizácie), čo je medziročný **pokles o 1011** osôb. Najväčší podiel na zamestnanosti podľa štatistickej odvetvovej klasifikácie ekonomických činností malo odvetvie priemyslu 42 %, zdravotníctva a sociálnej pomoci 12,9% a školstva 12,9 %. Najväčší pokles v zamestnanosti zaznamenalo oproti minulému roku odvetvie priemyslu, z toho hlavne priemyselná výroba (o 417 osôb). Počet ekonomicky aktívneho obyvateľstva bol 51 839 osôb, čo predstavuje nárast o 293 oproti roku 2005.

Priemerná nominálna mesačná mzda v okrese Poprad dosiahla **17 031** Sk, bola o 1730 Sk nižšia ako celoslovenský priemer. V porovnaní s ostatnými okresmi Prešovského kraja bola najvyššia a oproti roku 2005 vzrástla o 665 Sk.

Prioritou okresu je podpora malého a stredného podnikania, rozvoj priemyselných zón a vyhľadávanie nových investorov. V okrese Poprad v časti Matejovce sa buduje priemyselný

park. Prvým investorom, ktorý začal výrobu v novom Priemyselnom parku Poprad – Matejovce v septembri 2006, bola spoločnosť Global Garden Products Slovakia, s.r.o. Táto talianska spoločnosť sa zaoberá výrobou záhradnej techniky. V priebehu roka 2007 by malo v Priemyselnom parku začať s výrobou ďalších 5 firiem.

Významnými investormi v regióne v oblasti strojárkeho priemyslu sú Whirlpool Corporation z USA (Whirlpool Slovakia, s.r.o. Poprad) a Julius Schüle Druckguss, GmbH z Nemecka (Schüle Slovakia, s.r.o.)<sup>1</sup>

Okres patrí k najnavštevovanejším okresom v Prešovskom kraji. Počet ubytovacích zariadení v sledovanom období bol 221, čo tvorí skoro 48 % zo všetkých ubytovacích zariadení kraja a v medziročnom porovnaní vzrástol aj počet návštevníkov a počet prenocovaní. Priestor na ďalší rozvoj je vo zvyšovaní kvality a prehodnotení ceny ponúkaných služieb, spolupráci podnikov a organizácií pôsobiacich v cestovnom ruchu, samospráv miest a obcí a propagácii regiónu. Priaznivý dopad na rozvoj cestovného ruchu a následne zamestnanosti predpokladáme po schválení zonácie TANAPu v roku 2007.

Do oblasti cestovného ruchu smerujú investície viacerých investorov. Jedným z nich je napríklad skupina J&T, významný realitný developer (viaceré hotely vo Vysokých Tatrách, Tatranské lanové dráhy, a.s.). Prebiehajú aktivity smerujúce k lepšiemu využitiu medzinárodného letiska a modernizácia, rekonštrukcia tratí a železničnej stanice.

Rizikovým faktorom pre vývoj zamestnanosti sa javí reštrukturalizácia siete zdravotníckych zariadení a prípadné znižovanie počtu lôžok, pričom podstatná časť z pľúcnych lôžok v Prešovskom kraji sa má týkať Vysokých Tatier. V prípade, že by zanikli liečebne v Tatranskej Kotle, Tatranskej Polianke a v Novom Smokovci, mohlo by prísť o prácu asi 200 zamestnancov, medzi nimi odborníci a špecialisti.

### ➤ **Okres Levoča**

Okres Levoča patrí k priemyselne málo rozvinutým okresom s veľmi nízkym počtom väčších priemyselných podnikov (nad 20 zamestnancov) a poľnohospodárskou výrobou s malými výrobnými kapacitami. Okres je charakteristický vysokou sezónnosťou prác (odvetvie poľnohospodárstva, lesníctva). Produktivita práce zaostáva za celoštátnym priemerom, aj za výsledkami Prešovského kraja. Taktiež intenzita investovania dosahuje veľmi nízke hodnoty. Pre priemyselné aktivity je charakteristické ich vykonávanie malými prevádzkami. Nové aktivity, ktoré by mali nahrádzať tradičnú výrobu nemajú zatiaľ taký rozsah, aby mohli tvoriť pilier zamestnanosti.

Silnou stránkou okresu je významné postavenie ako kultúrno-historického centra nielen Spiša, ale aj Slovenska a Európy, čo je významným faktorom na prilákanie zahraničných investorov.

V štatistickom registri organizácií v okrese Levoča bolo k 31. 12. 2006 zaregistrovaných **2 441** subjektov, čo je **o 152 viac** ako v roku 2005.

Z uvedeného počtu **právnické osoby** tvorili 22,4 %, t. j. **547** subjektov, (v tom neziskové organizácie tvorili 62,3% - 341 subjektov, **podniky** 37,7 % - **206** subjektov) a **fyzické osoby – podnikatelia** 77,6 %, t. j. **1894** osôb.

Najpočetnejšiu skupinu v rámci 206 podnikov tvorili obchodné spoločnosti s počtom 152, čo predstavuje 73,8 %. Z nich 93,4 % (142 subjektov) tvorili spoločnosti s ručením obmedzeným. Z hľadiska vlastníckych vzťahov 98,5 % podnikov vykonávalo činnosť v súkromnom sektore (203 subjektov) a 1,5 % (3 subjekty) vo verejnom sektore. So zahraničným alebo medzinárodným vlastníctvom bolo 22 subjektov.

Podľa odvetvia ekonomickej činnosti najviac podnikov podnikalo v obchode 24,7 %, v poľnohospodárstve, poľovníctve a lesníctve 24,3%, v priemyselnej výrobe 17,5%, v oblasti nehnuteľností, prenájmu a obchodných činnostiach 10,2 % a v stavebníctve 9,2 %.

Podľa počtu zamestnancov bolo z celkového počtu 206 podnikov 93,7 % zaradených medzi malé podniky (0-49 zamestnancov), z týchto do 19 zamestnancov bolo 92,7 % . Medzi stredné podniky (od 50-249 zamestnancov) bolo zaradených 5,8 % podnikov. V okrese sa nachádza len 1 veľký podnik (250 a viac zamestnancov). Vyšší medziročný nárast nastal v počte malých podnikov.

Medzi najväčších zamestnávateľov okresu patria NsP Levoča a Rímskokatolícka cirkev, významná je tiež spoločnosť Lesy mesta Levoča (sezónne práce).

V registri organizácií Prešovského kraja bolo v okrese Levoča k 31. 12. 2006 registrovaných **1 894** fyzických osôb - podnikateľov. V porovnaní s rokom 2005 sa počet podnikateľov **zvýšil o 127**.

K najväčšiemu zvýšeniu došlo v počte živnostníkov o 117 osôb, ktorí predstavovali 85,9 % podiel v skupine fyzických osôb – podnikateľov. Nárast bol zaznamenaný aj v ďalších skupinách, okrem samostatne hospodáriacich roľníkov.

Najviac podnikateľov pôsobí v oblasti obchodu, a to 24,2 %. V poradí druhú najväčšiu skupinu tvorili podnikatelia v oblasti priemyselnej výroby 23,1 %. V stavebníctve podnikalo 18,9 % a poľnohospodárstve, poľovníctve a lesníctve 12 % fyzických osôb - podnikateľov.

V roku 2006 bolo v okrese Levoča **zamestnaných v priemere 3 713 osôb** (z podnikového výkazníctva za podniky s počtom zamestnancov 20 a viac a neziskové organizácie). Oproti roku 2005 zamestnanosť **vzrástla o 128 osôb**.

Najväčší podiel na zamestnanosti podľa štatistickej odvetvovej klasifikácie ekonomických činností malo odvetvie školstva 30,2 %, zdravotníctva a sociálnej pomoci 23,4% a poľnohospodárstva, poľovníctva a lesníctva 14,7 %. Počet ekonomicky aktívneho obyvateľstva bol 13 899, čo predstavuje pokles o 55 oproti roku 2005.

Priemerná nominálna mesačná mzda dosiahla **14 353 Sk**, čo je o 4 408 Sk menej ako celoslovenský priemer. Oproti roku 2005 vzrástla o 1023,- Sk.

V okrese prebiehajú rokovania s potenciálnymi budúcimi investormi do plánovaných priemyselných parkov v Levoči a Spišskom Hrhove. Mesto Levoča sa orientuje hlavne na investorov z tých odvetví, ktoré tu už boli v minulosti etablované, t. j. z oblasti potravinárstva a ľahkej strojárkej výroby. O priemyselný park v Spišskom Hrhove sa zaujímajú investori z oblasti drevárskeho, strojárkeho a chemicko-biologického priemyslu.

Pretrvávajúcim problémom je nevyhovujúce komunikačné prepojenie na hlavné európske ťahy. Predpokladá sa dostavba a priblíženie diaľnice k regiónu do dvoch rokov a v tomto období výstavba objektov v priemyselných parkoch.

Zamestnanosti občanov okresu napomáha mobilita zamestnancov za prácou do susedných okresov, kde pôsobia významní investori, napríklad v strojárskom priemysle Embraco (Taliansko, Brazília) vo firme Embraco, s.r.o, Spišská Nová Ves, v elektrotechnickom priemysle Matsushita Electronic (Japonsko) vo firme Panasonic AVC Networks Slovakia v Krompachoch<sup>1</sup> a iné.

V uskutočnenom prieskume trhu práce u rozhodujúcich zamestnávateľov okresu Poprad a Levoča neboli zamestnávateľmi udávané znižovania stavu zamestnanosti z organizačných dôvodov, ktoré by ovplyvnili vývoj nezamestnanosti. Niektorí zamestnávatelia z odvetví priemyselnej výroby a lesníctva predpokladajú v roku 2007 zvýšenie evidenčného počtu zamestnancov.

## 2.2 Stav a vývoj rozsahu a štruktúry voľných pracovných miest (VPM)

Ekonomický rozvoj okresov sa odzrkadľuje v rozsahu a štruktúre voľných pracovných miest. V oboch okresoch sú vo veľkej miere zastúpené hlavne VPM pre robotnícke profesie pre výrobu, obsluhu strojov a zariadení, kvalifikovaní výrobcovia pre výrobu nábytku, konfekcie, prevádzkoví zamestnanci v oblasti služieb, v obchode, v hoteloch a reštauráciách, pomocné robotnícke profesie v priemysle, stavebníctve a podobne. Zamestnávateľia uprednostňujú zamestnávanie na dobu určitú.

V okrese Levoča bol dopyt aj po špecifických profesiách v odvetví školstva a zdravotníctva. Silná sezónnosť okresu má vplyv na VPM v odvetví lesníckom a poľnohospodárskom.

Napriek absencii zákonnej povinnosti nahlasovania voľných pracovných miest bolo na ÚPSVaR v Poprade nahlásených spolu 3 284 voľných pracovných miest v okresoch Poprad a Levoča. VPM boli obsadzované priamo odporúčaním uchádzačov o zamestnanie zamestnávateľovi, výberovými konaniami priamo u zamestnávateľa, alebo na ÚPSVaR. Spolupráca so zamestnávateľmi prebiehala aj prostredníctvom pilotného centra, zriadeného v rámci národného projektu NP VIII a uskutočnených búrč práce, kde bol realizovaný prieskum na trhu práce u rozhodujúcich zamestnávateľov okresov. VPM boli vytvárané a následne obsadzované tiež v rámci rôznych aktívnych opatrení na trhu práce a projektov.

Prieskumom u zamestnávateľov oboch okresov bola u potenciálnych zamestnancov zistená absencia znalosti cudzích jazykov, napr. pre profesie čašník, recepčný, lektor, učiteľ, u špecifických profesií platné osvedčenia na vykonávanie profesie – zväračský, paličský, lešenársky preukaz, osvedčenie na obsluhu vysokozdvížných vozíkov, rôzne druhy strojných preukazov, preukaz SBS. Ďalšie požiadavky od zamestnávateľov boli na získanie odbornej spôsobilosti na vykonávanie práce v konzervárskom priemysle, spôsobilosti pre pracovné pozície kuchár, čašník, murár a iné stavebné činnosti a práce v elektrotechnike a tiež vyšší stupeň vzdelania u špecifických pracovných pozícií.

Zamestnávateľia uvádzali profesie, ktoré sa javia ako problematické pri obsadzovaní VPM z dôvodu nedostatku kvalifikovanej sily:

Okres Poprad

- zvärač, palič, rovnač, sústružník, frézar, obrábač kovov, horizontár, strojný zámočník, lakovník

- murár, tesár, obkladač, stavbyvedúci
- mäsiar, čašník, kuchár, recepčný, predavač, vedúci predajne
- pracovníci kvality, rozpočtár
- lekár, sanitár, zdravotný laborant, RTG laborant a iný zdravotnícky personál
- pracovník SBS, vodič, šička, retiazkovačka

#### Okres Levoča

- barman, kuchár, pekár, mäsiar, recepčný
- murár, tesár, stavbyvedúci a iné špecializované práce v stavebníctve
- galvanizér, brusič -leštič kovov, zámočník, frézar, horizontár, zvárač, autoelektrikár
- traktorista, opravár poľnohospodárskych strojov, dojička, ovocinár
- lekár, farmaceut, farmaceutický laborant, psychológ

#### ***VPM podľa KZAM a stupňa vzdelania.***

V oboch okresoch bola najpočetnejšou skupinou nahlásených voľných pracovných miest zamestnávateľmi podľa štruktúry predchádzajúcich zamestnaní KZAM 7 – Remeselníci a kvalifikovaní výrobcovia, spracovatelia, opravári, v okrese Poprad ďalej KZAM 8 – Obsluha strojov a zariadení a KZAM 5 – Prevádzkoví zamestnanci v službách a obchode, v okrese Levoča KZAM 9 – Pomocní a nekvalifikovaní zamestnanci.

Najviac ponúkanou skupinou boli VPM pre pracovné pozície vyžadujúce dosiahnutý stupeň vzdelania 2 - vyučenie.

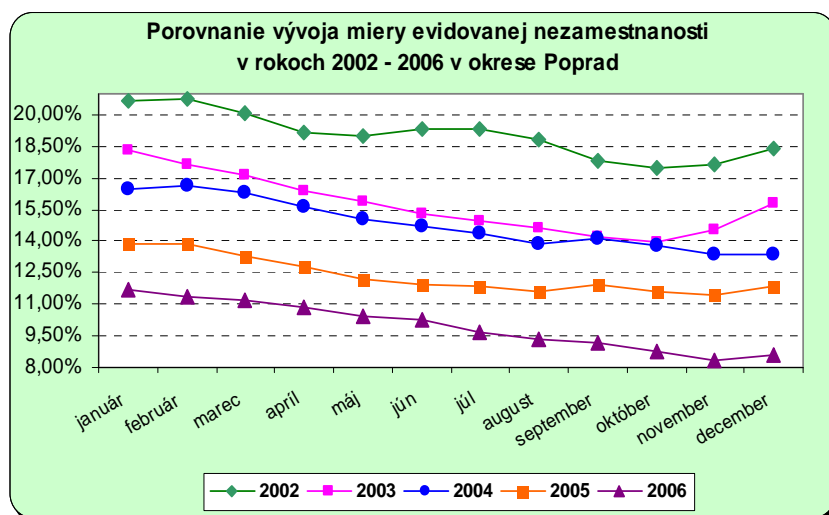
Priaznivý vývoj vo VPM očakávame v súvislosti s výstavbou Priemyselného parku v Poprade - Matejovciach, kde by vo firmách malo v roku 2007 nájsť uplatnenie cca 250 zamestnancov, a to hlavne vo výrobe výliskov pre výrobcov bielej techniky a automobilového priemyslu, vo výrobe lakovaných výrobkov, potravinárskej výrobe, logistickej činnosti. Prebiehajú rokovania aj s ďalšími investormi. Doterajší vývoj umožňuje reálne predpokladať plnú obsadenosť parku v zmysle projektu. V záverečnej etape výstavby priemyselného parku sa počíta s niekoľkými novovytvorenými pracovnými miestami pre správu parku a business centra.

## 2.3 Stav a vývoj nezamestnanosti

### 2.3.1 Základné ukazovatele nezamestnanosti

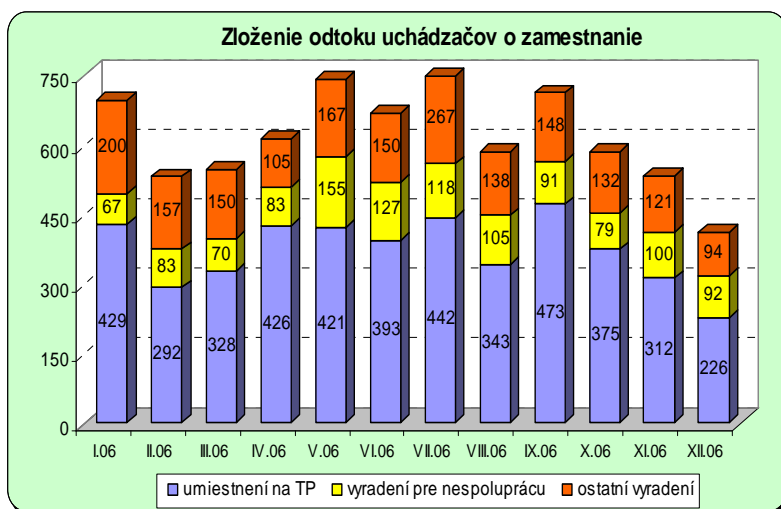
#### ➤ Okres Poprad

Vývoj miery evidovanej nezamestnanosti v okrese Poprad má klesajúcu tendenciu. V roku 2006 sa MEN znižovala do 11/2006 (8,37%). K 31.12.2006 sa mierne zvýšila na hodnotu 8,55 %. Okres Poprad sa umiestnil v rámci Slovenska z počtu 79 okresov na 40. mieste. Priemerná miera evidovanej nezamestnanosti dosiahla 9,97 % (pred rokom 12,36 %). Od januára 2006 je MEN okresu Poprad **nižšia** ako MEN Slovenska. **Priemerný absolútny počet UoZ** v roku 2006 dosiahol hodnotu **6 354 osôb** a medziročne **poklesol o 16,7 %** (o 1 272 osôb). Z toho u žien priemerný absolútny počet UoZ dosiahol hodnotu 3236 osôb, (čo je 50,9 % z celkového priemerného počtu UoZ). V porovnaní s predchádzajúcimi rokmi dochádza k postupnému poklesu celkového počtu uchádzačov o zamestnanie.



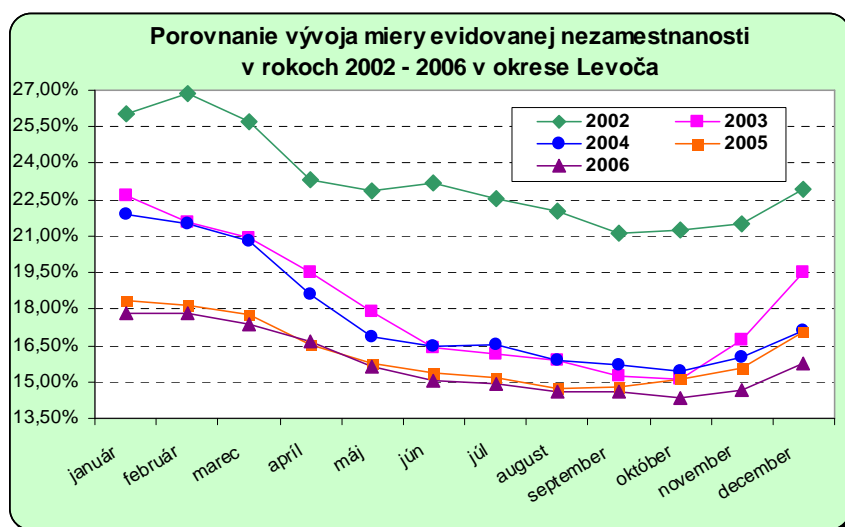
V roku 2006 bolo z evidencie vyradených 7459 UoZ, čo je v porovnaní s predchádzajúcim rokom pokles o 274 osôb. Z uvedeného počtu vyradených UoZ smerovalo na trh práce 59,8 % (4460 osôb), 15,7 % (1170 osôb) bolo vyradených pre nespoluprácu a 24,5 % (1829 osôb) tvorili ostatní vyradení. **Priemerný odtok** UoZ bol **622** osôb mesačne, medziročne poklesol o 22 osôb. V porovnaní s minulým rokom mierne poklesol podiel umiestnených UoZ na trhu práce.

V sledovanom období bolo do evidencie UoZ zaradených 5804 UoZ, čo predstavuje medziročný pokles o 906 UoZ. **Priemerný prítok** UoZ bol **484** osôb, čo je pokles o 75 UoZ.



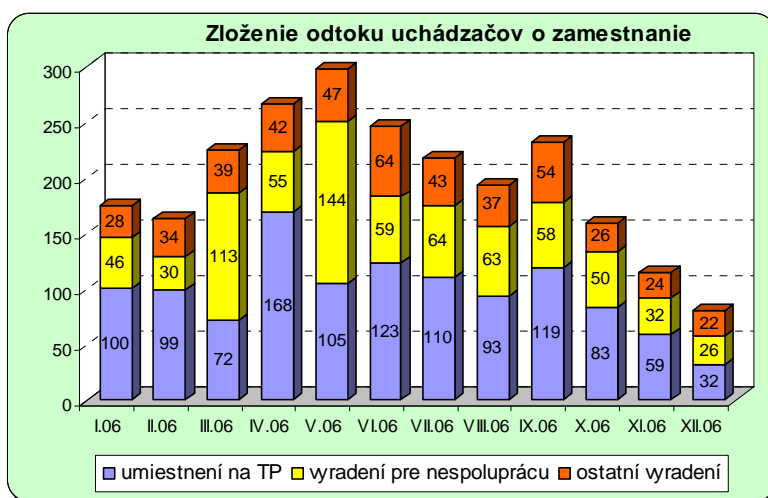
➤ **Okres Levoča**

V roku 2006 v okrese Levoča MEN mala klesajúcu tendenciu do 10/2006 (14,32%). V ďalšom období stúpajúcu a k 31.12.2006 dosiahla hodnotu 15,76 %. Okres Levoča sa umiestnil **v rámci Slovenska** z počtu 79 okresov **na 17. mieste**. Priemerná miera evidovanej nezamestnanosti dosiahla 15,8 % (pred rokom 16,2 %). **Priemerný absolútny počet UoZ** v roku 2006 dosiahol hodnotu **2 456 osôb** a medziročne mierne **poklesol o 4,8 %** (o 125 osôb). Z toho u žien priemerný absolútny počet uchádzačov o zamestnanie predstavuje 1 369 osôb (55,7 % z celkového priemerného počtu).



V roku 2006 bolo z evidencie vyradených 2363 UoZ, čo je v porovnaní s predchádzajúcim rokom nárast o 81 osôb. Z uvedeného počtu vyradených UoZ smerovalo na trh práce 49,2 % (1163 osôb), 31,3 % (740 osôb) bolo vyradených pre nespoluprácu a 19,5% (460 osôb) tvorili ostatní vyradení. **Priemerný odtok** UoZ bol **197** osôb mesačne, medziročne narástol o 7 osôb. Podiel UoZ umiestnených na trhu práce bol mierne zvýšený.

V sledovanom období bolo do evidencie UoZ zaradených 2116 UoZ, čo predstavuje medziročný pokles o 53 UoZ. **Priemerný prítok** UoZ bol **176** osôb, čo je pokles o 5 osôb.



### 2.3.2 Hodnotenie vývoja nezamestnanosti podľa nasledovnej štruktúry UoZ:

- vek
- vzdelanie
- KZAM a OKEČ
- dôvod ukončenia posledného zamestnania
- dĺžka evidencie
- ďalšie znevýhodnené skupiny

#### Štruktúra UoZ podľa veku

| Priemerné počty | Okres POPRAD |      |         | Okres LEVOČA |      |         |
|-----------------|--------------|------|---------|--------------|------|---------|
|                 | 2005         | 2006 | Rozdiel | 2005         | 2006 | Rozdiel |
| 50 r. viac M    | 831          | 725  | - 106   | 254          | 243  | - 11    |
| 50 r. viac Ž    | 633          | 573  | - 60    | 167          | 162  | - 5     |
| 35 -49 rokov M  | 1259         | 1027 | - 232   | 437          | 382  | - 55    |
| 35-49 rokov Ž   | 1515         | 1289 | - 226   | 577          | 542  | - 35    |
| 25-34 rokov M   | 914          | 769  | - 145   | 279          | 272  | - 7     |
| 25-34 rokov Ž   | 966          | 834  | - 132   | 363          | 399  | + 36    |
| 15-24 rokov M   | 815          | 597  | - 218   | 224          | 190  | - 34    |
| 15-24 rokov Ž   | 693          | 540  | - 153   | 280          | 266  | - 14    |
| Spolu           | 7626         | 6354 | - 1272  | 2581         | 2456 | - 125   |

V okrese Poprad počet UoZ v medziročnom porovnaní klesol u všetkých vekových skupín. K 31.12.2006 tvorili najpočetnejšiu skupinu UoZ vo veku 40 – 49 rokov. Najväčší medziročný pokles ku koncu roka z hľadiska podielu na absolútnom počte nastal v skupine od 20–29 rokov. Podiel priemerného počtu na priemernom absolútnom počte oproti minulému roku mierne narástol vo všetkých skupinách, okrem skupiny vo veku 15 až 24 rokov. Možno konštatovať, že hlavne u skupiny mladých ľudí so vzdelaním prevláda vnímanie mobility ako prostriedku na uplatnenie sa na trhu práce a dosiahnutie vyššej kvality života, sú ochotní cestovať za prácou aj do iných regiónov a zahraničia.

Veľmi mierny medziročný nárast podielu na celkovom počte UoZ sme zaznamenali vo vekových skupinách od 30 a viac rokov.

V okrese Levoča v priemerných počtoch UoZ nastal mierny medziročný pokles u všetkých skupín okrem žien vo veku 25 - 34 rokov. Podiel priemerného počtu na priemernom absolútnom počte narástol v skupinách vo veku 25 - 34 a 50 rokov a viac.

K 31.12.2006 v medziročnom porovnaní počet UoZ klesol u všetkých vekových skupín okrem skupiny do 19 rokov, avšak podiel nezamestnaných v tejto skupine nemal rozhodujúci vplyv na vývoj nezamestnanosti.

Z hľadiska podielu na absolútnom počte UoZ nastal ku koncu roka mierny medziročný nárast vo všetkých vekových kategóriách okrem skupiny od 40 – 49 rokov.

|                        | Okres POPRAD |              |         | Okres LEVOČA |              |         |
|------------------------|--------------|--------------|---------|--------------|--------------|---------|
|                        | k 31.12.2005 | k 31.12.2006 | Rozdiel | k 31.12.2005 | k 31.12.2006 | Rozdiel |
| <b>Do 19 rokov</b>     | 450          | 342          | - 108   | 147          | 157          | + 10    |
| <i>podiel v %</i>      | 6,2          | 6,1          | - 0,1   | 5,5          | 6,5          | + 1     |
| <b>20-29 rokov</b>     | 1 883        | 1341         | -542    | 678          | 621          | - 57    |
| <i>podiel v %</i>      | 25,8         | 23,8         | - 2,0   | 25,4         | 25,6         | + 0,2   |
| <b>30-39 rokov</b>     | 1 688        | 1379         | - 309   | 705          | 654          | - 51    |
| <i>podiel v %</i>      | 23,1         | 24,4         | +1,3    | 26,4         | 27,0         | + 0,6   |
| <b>40-49 rokov</b>     | 1 779        | 1402         | - 377   | 714          | 593          | - 121   |
| <i>podiel v %</i>      | 24,4         | 24,8         | + 0,4   | 26,6         | 24,4         | - 2,2   |
| <b>50 rokov a viac</b> | 1 501        | 1182         | - 319   | 429          | 401          | - 28    |
| <i>Podiel v %</i>      | 20,5         | 20,9         | + 0,4   | 16,1         | 16,5         | + 0,4   |

### Štruktúra UoZ podľa dosiahnutého stupňa vzdelania

|        | Rok  | Priem.počet Uoz | Priemerný počet UoZ podľa stupňa vzdelania |       |    |     |     |       |    |     |   |     |
|--------|------|-----------------|--|-------|----|-----|-----|-------|----|-----|---|-----|
|        |      |                 | 1  | 2     | 3  | 4   | 5   | 6     | 7  | 8   | 9 | 0   |
| Poprad | 2005 | 7 626           | 3 305                                      | 2 156 | 7  | 610 | 145 | 1 030 | 30 | 212 | 2 | 129 |
|        | 2006 | 6 354           | 3 034                                      | 1 647 | 7  | 457 | 109 | 757   | 25 | 198 | 1 | 119 |
| Levoča | 2005 | 2 581           | 1 078                                      | 746   | 12 | 168 | 46  | 284   | 12 | 51  | 0 | 184 |
|        | 2006 | 2 456           | 1 154                                      | 624   | 11 | 142 | 44  | 225   | 9  | 54  | 0 | 193 |

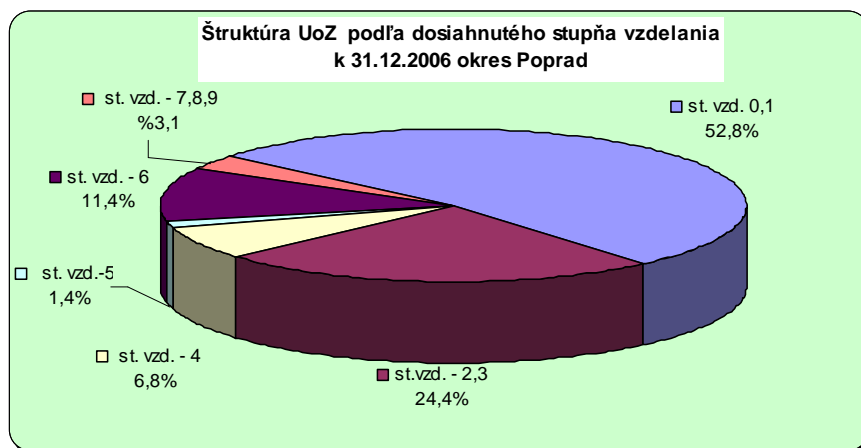
1 základné 2 úplné stredné – výučný list 3 úplné stredné – záv. skúška 4 úplné stredné odborné s maturitou  
5 gymnázium 6 stredná odborná škola 7 vyššie (bakalárske) 8 vysokoškolské 9 vedecká výchova 0 bez vzdelania

|                     | Okres POPRAD |              |         | Okres LEVOČA |              |         |
|---------------------|--------------|--------------|---------|--------------|--------------|---------|
|                     | k 31.12.2005 | k 31.12.2006 | rozdiel | k 31.12.2005 | k 31.12.2006 | Rozdiel |
| <b>Stupeň 0,1</b>   | 3 399        | 2983         | - 416   | 1 349        | 1 392        | + 43    |
| <i>Podiel v %</i>   | 46,56        | 52,83        | + 6,27  | 50,47        | 57,38        | + 6,91  |
| <b>Stupeň 2,3</b>   | 2 094        | 1379         | - 715   | 769          | 582          | - 187   |
| <i>Podiel v %</i>   | 28,68        | 24,42        | - 4,26  | 28,77        | 23,99        | - 4,78  |
| <b>Stupeň 4</b>     | 558          | 384          | - 174   | 184          | 137          | - 47    |
| <i>Podiel v %</i>   | 7,64         | 6,80         | - 0,84  | 6,88         | 5,65         | - 1,23  |
| <b>Stupeň 5</b>     | 133          | 81           | - 52    | 54           | 38           | - 16    |
| <i>Podiel v %</i>   | 1,82         | 1,44         | - 0,38  | 2,02         | 1,56         | - 0,46  |
| <b>Stupeň 6</b>     | 894          | 643          | - 251   | 267          | 222          | -45     |
| <i>podiel v %</i>   | 12,25        | 11,39        | - 0,86  | 9,99         | 9,15         | - 0,84  |
| <b>Stupeň 7,8,9</b> | 223          | 176          | - 47    | 50           | 55           | + 5     |
| <i>podiel v %</i>   | 3,05         | 3,12         | + 0,07  | 1,87         | 2,27         | + 0,4   |

V okrese Poprad z hľadiska vzdelanostnej štruktúry nastal medziročný pokles UoZ u všetkých stupňov vzdelania okrem UoZ s úplným stredným vzdelaním.

Najviac uchádzačov o zamestnanie je s nízkym stupňom vzdelania. Podiel priemerného počtu tejto skupiny UoZ na priemernom počte UoZ tvorí 49,6 % a tvorí nárast o 4,6 perc. K 31.12.2006 tvorili UoZ bez vzdelania a so základným vzdelaním viac ako 52% podiel na celkovom počte UoZ. V medziročnom porovnaní dochádza k najvýraznejšiemu nárastu v podiele na absolútnom počte (AP) UoZ. Za posledných 6 rokov stúpol podiel UoZ s nízkym stupňom vzdelania na AP až o 13,68 %.

Podiel priemerného počtu UoZ so stupňom vzdelania 2,3 na celkovom priemernom počte bol 26 %. K 31.12.2006 sa uchádzači so stupňom vzdelania 2,3 podieľali na celkovom počte UoZ s 24,4%, avšak podiel na absolútnom počte zároveň v medziročnom porovnaní zaznamenal aj najväčší pokles. Podiel vysokoškolsky vzdelaných UoZ na AP v posledných rokoch mierne stúpol.

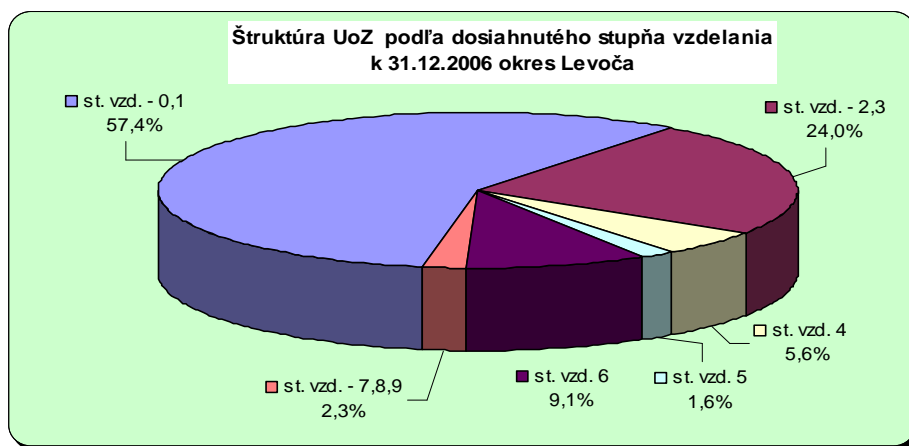


V okrese Levoča je najviac UoZ je s nízkym stupňom vzdelania. Podiel priemerného počtu tejto skupiny UoZ na priemernom počte UoZ tvorí 54,9 % , čo je nárast o 6 percent

oproti minulému roku. K 31.12.2006 na AP táto skupina UoZ tvorila 57,38 %. V medziročnom porovnaní došlo k najvýraznejšiemu nárastu v podiele na AP UoZ. Za posledných 6 rokov stúpol podiel UoZ s nízkym stupňom vzdelania na AP až o 10,6 %.

Uchádzači so stupňom vzdelania 2,3 sa k 31.12.2006 podieľali na celkovom počte UoZ s 24%, avšak podiel na absolútnom počte zároveň v medziročnom porovnaní zaznamenal aj najväčší pokles. Podiel ich priemerného počtu na celkovom priemernom počte je 25,4 %.

Mierny nárast za posledné roky bol aj pri podiele vysokoškolsky vzdelaných UoZ na absolútnom počte.



### Štruktúra podľa KZAM a OKEČ

| Okres  | Rok  | Priem. počet UoZ (1) | z (1) – štruktúra podľa KZAM |    |     |     |     |     |     |     |      |      |   |
|--------|------|----------------------|------------------------------|----|-----|-----|-----|-----|-----|-----|------|------|---|
|        |      |                      | 1                            | 2  | 3   | 4   | 5   | 6   | 7   | 8   | 9    | A    | 0 |
| Poprad | 2005 | 7626                 | 53                           | 88 | 395 | 337 | 754 | 128 | 709 | 408 | 2641 | 2107 | 6 |
|        | 2006 | 6354                 | 46                           | 83 | 288 | 245 | 608 | 104 | 518 | 274 | 2192 | 1995 | 1 |
| Levoča | 2005 | 2581                 | 4                            | 15 | 64  | 61  | 119 | 71  | 137 | 76  | 559  | 1475 | 0 |
|        | 2006 | 2456                 | 5                            | 9  | 51  | 48  | 106 | 60  | 108 | 53  | 436  | 1580 | 0 |

Klasifikácia zamestnaní: 1 Zákonodarní, vedúci a riad. prac. 2 Vedeckí a odborní pracovníci 3 Tech., zdrav. a pedag. pracovníci 4 Nižší administratívni pracovníci 5 Prevádzkoví prac. v službách a obchode 6 Kvalifik. robotníci v poľnohospod. 7 Remeselní a kvalif. výrobcovia 8 Obsluha strojov a zariadení 9 Pomocní a nekvalifikovaní pracovníci A Osoby bez pracovného zaradenia 0 Príslušníci armády (profesionálni vojaci)

V okrese Poprad podľa klasifikácie zamestnaní (KZAM) najpočetnejšiu skupinu tvoria UoZ v KZAM 9 (pomocní a nekvalifikovaní robotníci). Priemerný počet v tejto skupine dosiahol v roku 2006 hodnotu **2 192 UoZ** a medziročne poklesol o 449 UoZ. Druhou najpočetnejšou skupinou podľa uvedeného rozdelenia bola skupina uchádzačov o zamestnanie bez pracovného zaradenia s mesačným priemerom UoZ v počte **1 995**, ktorý medziročne poklesol o 112 UoZ.

Podľa **OKEČ** najpočetnejšiu skupinu tvoria UoZ z verejnej správy, ďalej stavebníctva a spracovateľského priemyslu. UoZ sa umiestňujú na trhu práce v priebehu roka hlavne na dobu určitú, napríklad v obchode a službách (pracovné pozície predavač, čašník, kuchár a iné), v priemysle (montážny robotník, operátor priemyselných robotov, pomocný robotník a iné), v stavebníctve, v letnej sezóne tiež viac v lesníctve a poľnohospodárstve.

V okrese Levoča podľa **KZAM** najpočetnejšiu skupinu tvoria uchádzači o zamestnanie **bez pracovného zaradenia** s mesačným priemerom v počte **1 580**, ktorý medziročne narástol o 105 UoZ. Priemerne prichádza do evidencie 120 osôb bez pracovného zaradenia, z toho hlavne UoZ po vyradení pre nespôľuprácu, na vlastnú žiadosť. Druhou najpočetnejšou skupinou podľa uvedeného rozdelenia bola skupina uchádzačov o zamestnanie v **KZAM 9**, priemerný mesačný počet dosiahol hodnotu **436 UoZ** a medziročne poklesol o 123 UoZ.

Podľa **OKEČ** najpočetnejšiu skupinu tvoria UoZ z verejnej správy, ďalej poľnohospodárstva a lesníctva, stavebníctva. UoZ sa umiestňujú na trhu práce lepšie v letnej sezóne, a to hlavne v lesníctve, poľnohospodárstve, v službách a obchode (napr. profesia predavač, čašník a pomocné práce v hoteloch), stavebníctve, v priebehu roka v priemysle (napr. operátor priem. robotov, robotnícke profesie v kovovýrobe a iné), v zdravotníctve, školstve.

### ***Štruktúra podľa dôvodu ukončenia pracovného pomeru***

V oboch okresoch najpočetnejšiu skupinu tvoria UoZ, ktorí boli zamestnaní na určitú dobu a ukončili pracovný pomer dohodou.

V okrese Poprad po skončení zamestnania na určitú dobu priemerne mesačne prichádzalo do evidencie 90 UoZ, pracovný pomer bol ukončený zo strany zamestnanca u 119 UoZ a v skúšobnej dobe 53 UoZ.

V okrese Levoča po zamestnaní na určitú dobu priemerný mesačný prítok bol 18 UoZ a pracovný pomer bol zo strany zamestnanca ukončený u 17 UoZ.

Z organizačných dôvodov bolo k 31.12.2006 v evidencii 383 UoZ v okrese Poprad, (priemerný mesačný prítok 22 UoZ) a 54 UoZ v okrese Levoča (priemerný mesačný prítok 2 UoZ). Prepúšťanie z organizačných dôvodov, vrátane realizovaných hromadných prepúšťaní v okrese Poprad, výraznejšie neovplyvnilo vývoj miery evidovanej nezamestnanosti.

### Štruktúra UoZ podľa dĺžky evidencie

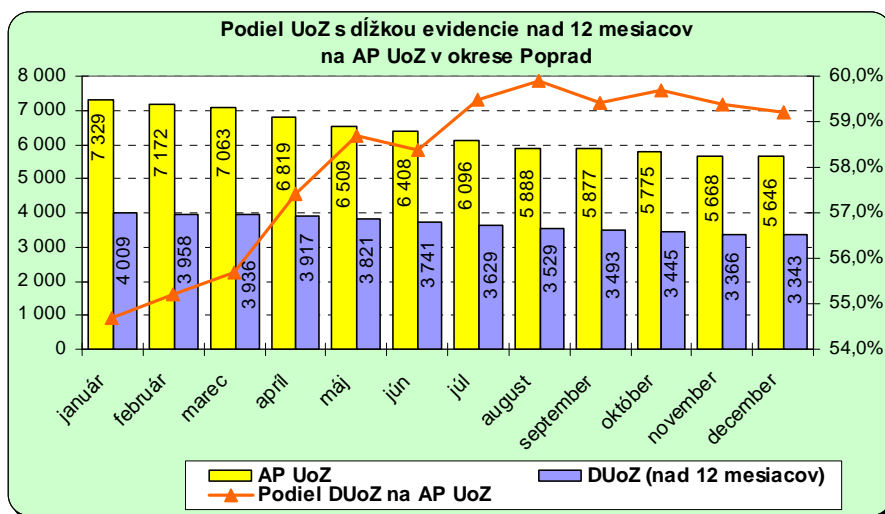
| Priemerné počty  | Okres POPRAD |      |         | Okres LEVOČA |      |         |
|------------------|--------------|------|---------|--------------|------|---------|
|                  | 2005         | 2006 | Rozdiel | 2005         | 2006 | Rozdiel |
| Do 6 mesiacov    | 2261         | 1855 | - 406   | 802          | 777  | - 25    |
| 7-12 mesiacov    | 1074         | 817  | - 257   | 389          | 351  | - 38    |
| 13 – 24 mesiacov | 1420         | 891  | - 529   | 461          | 369  | - 92    |
| nad 24 mesiacov  | 2871         | 2791 | - 80    | 929          | 959  | + 30    |
| Spolu            | 7626         | 6354 | - 1272  | 2581         | 2456 | - 125   |

|                  | Okres POPRAD |              |         | Okres LEVOČA |              |         |
|------------------|--------------|--------------|---------|--------------|--------------|---------|
|                  | k 31.12.2005 | k 31.12.2006 | Rozdiel | k 31.12.2005 | k 31.12.2006 | Rozdiel |
| Do 6 mesiacov    | 2 345        | 1702         | - 643   | 931          | 809          | - 122   |
| podiel v % na AP | 32,12        | 30,15        | - 1,97  | 34,83        | 33,35        | - 1,48  |
| 7-12 mesiacov    | 898          | 601          | - 297   | 336          | 314          | - 22    |
| podiel v % na AP | 12,30        | 10,64        | - 1,66  | 12,57        | 12,94        | + 0,37  |
| 13 – 48 mesiacov | 2 559        | 1757         | - 802   | 845          | 733          | - 112   |
| podiel v % na AP | 35,05        | 31,12        | - 3,93  | 31,61        | 30,21        | - 1,40  |
| nad 48 mesiacov  | 1 499        | 1586         | + 87    | 561          | 570          | + 9     |
| podiel v % na AP | 20,53        | 28,09        | + 7,56  | 20,99        | 23,50        | + 2,51  |

V okrese Poprad sme zaznamenali najvyšší pokles u skupiny evidovaných do 6 mesiacov a skupiny dlhodobo nezamestnaných UoZ (do dvoch rokov), pri využití aktívnych opatrení trhu práce.

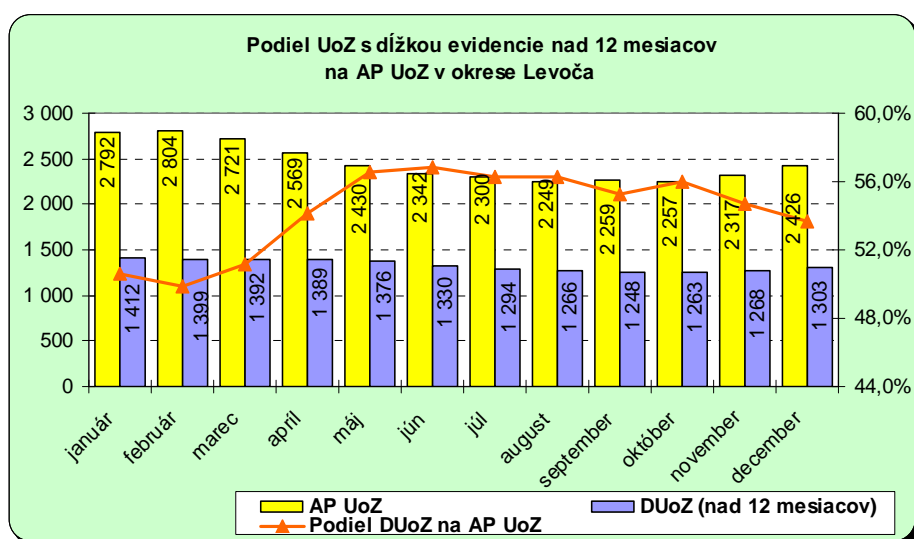
Rizikovou skupinou sú dlhodobo nezamestnaní UoZ (DUoZ). Priemerný počet UoZ s dĺžkou evidencie viac ako 12 mesiacov dosiahol v roku 2006 hodnotu **3682**, čo je **58%** z priemerného AP UoZ. Medziročný pokles predstavuje 609 UoZ.

DUoZ tvorili k 31.12.2006 skoro 60% z AP UoZ. Počet DUoZ v medziročnom porovnaní poklesol o 715 občanov. Najrizikovejšou skupinou sú DUoZ evidovaní viac ako 4 roky. Ich podiel vzrástol oproti minulému roku najvýraznejšie, a to o 7,56 %. Za posledných 6 rokov nárast predstavuje 19,18 %.



V okrese Levoča pokles počtov UoZ jednotlivých skupín podľa dĺžky evidencie oproti minulému roku nebol veľmi výrazný, v skupine DUoZ evidovaných viac ako dva roky nastal nárast. V roku 2006 dosiahol priemerný počet UoZ, ktorí sú v evidencii dlhšie ako 12 mesiacov hodnotu **1328**, čo je **54%**. Medziročný pokles je 629 UoZ.

DUoZ tvorili k 31.12.2006 skoro 54% UoZ. Počet DUoZ v medziročnom porovnaní poklesol o 103 občanov. Podiel UoZ evidovaných viac ako 4 roky na celkovom počte UoZ vzrástol o 2,51 %. Za posledných 6 rokov nárast predstavuje 12,87 %



V oboch okresoch najväčšie zastúpenie z DUoZ majú uchádzači so základným vzdelaním, druhú skupinu tvoria vyučení UoZ. Z tejto skupiny je najviac s ukončenou školou SOU služieb, SOU stavebné a SOU textilné v okrese Poprad a SOU stavebné a SOU poľnohospodárske v okrese Levoča. Na trhu práce sa najviac uplatňujú DUoZ s vyučením a úplným stredným vzdelaním s maturitou.

#### Ďalšie ohrozené a znevýhodnené skupiny UoZ

| Priemerné počty  | Okres POPRAD |      |         | Okres LEVOČA |      |         |
|------------------|--------------|------|---------|--------------|------|---------|
|                  | 2005         | 2006 | Rozdiel | 2005         | 2006 | rozdiel |
| UoZ – ženy       | 3807         | 3236 | - 571   | 1388         | 1369 | - 19    |
| UoZ – absolventi | 349          | 269  | - 80    | 117          | 108  | - 9     |
| UoZ – mladiství  | 122          | 100  | - 22    | 29           | 45   | + 16    |
| UoZ so ZP        | 460          | 383  | - 77    | 136          | 113  | - 23    |

|                         | Okres POPRAD |              |         | Okres LEVOČA |              |         |
|-------------------------|--------------|--------------|---------|--------------|--------------|---------|
|                         | k 31.12.2005 | k 31.12.2006 | Rozdiel | k 31.12.2005 | k 31.12.2006 | Rozdiel |
| <b>UoZ – ženy</b>       | 3 626        | 2 892        | - 734   | 1 425        | 1 346        | - 79    |
| podiel v %              | 49,7         | 51,2         | + 1,5   | 53,3         | 55,5         | + 2,2   |
| <b>UoZ – absolventi</b> | 340          | 215          | - 125   | 137          | 108          | - 29    |
| podiel v %              | 4,7          | 3,8          | - 0,9   | 5,1          | 4,4          | - 0,7   |
| <b>UoZ – mladiství</b>  | 128          | 100          | - 28    | 38           | 54           | + 16    |
| podiel v %              | 1,8          | 1,8          | 0,0     | 1,4          | 2,2          | + 0,8   |
| <b>UoZ so ZP</b>        | 441          | 349          | - 92    | 129          | 93           | - 36    |
| podiel v %              | 6,0          | 6,2          | + 0,2   | 4,8          | 3,8          | - 1,0   |

### Ženy

V oboch okresoch majú absolútne počty klesajúcu tendenciu, ale podiel žien na celkovom počte je vyšší ako mužov a narastá. V okrese Poprad došlo k zmene štruktúry UoZ v roku 2006 a podiel žien dosiahol 51%. V okrese Levoča je vyšší podiel žien už od roku 2004 a teraz dosahuje skoro 56%. V medziročnom porovnaní zaznamenávame nižší pokles počtu žien v porovnaní s mužmi u všetkých vekových skupín. Ženy majú menšie možnosti pri uplatnení sa na trhu práce. Viac ako 60% zo žien zotrúva v evidencii UoZ dlhšie ako 12 mesiacov.

### Mladiství

V okrese Poprad mladiství UoZ tvorili v roku 2006 len 1,6% z celkového počtu UoZ a medziročne sa priemerný počet znížil. V okrese Levoča nastal medziročný nárast pri tejto skupine, ale podiel na celkovom počte tvorí 1,8 %. Táto kategória nemá závažný vplyv na vývoj nezamestnanosti.

### Občania starší ako 50 rokov veku

Absolútny počet UoZ starších ako 50 rokov klesá, avšak stále zaznamenávame nárast podielu na celkovom počte, aj keď v roku 2006 nebol taký výrazný ako v predchádzajúcich rokoch. V okrese Poprad však v porovnaní s rokom 2000 stúpol o 11 % a v okrese Levoča skoro o 9%. V tejto vekovej skupine je nižší počet žien ako mužov, ale možno to odôvodniť možnosťou odchodu do dôchodku v skoršom veku. Medziročný pokles žien je výraznejšie nižší ako mužov, čo súvisí s obtiažnosťou uplatnenia sa žien v tomto veku na trhu práce.

### Občania so zdravotným postihnutím (ZP)

Počet UoZ – občanov so ZP medziročne poklesol. V okrese Poprad tvorili občania so ZP priemerne 6 %, podiel na AP sa oproti minulému roku nezmenil. V okrese Levoča tvorili občania so ZP 4,6% a podiel na AP poklesol.

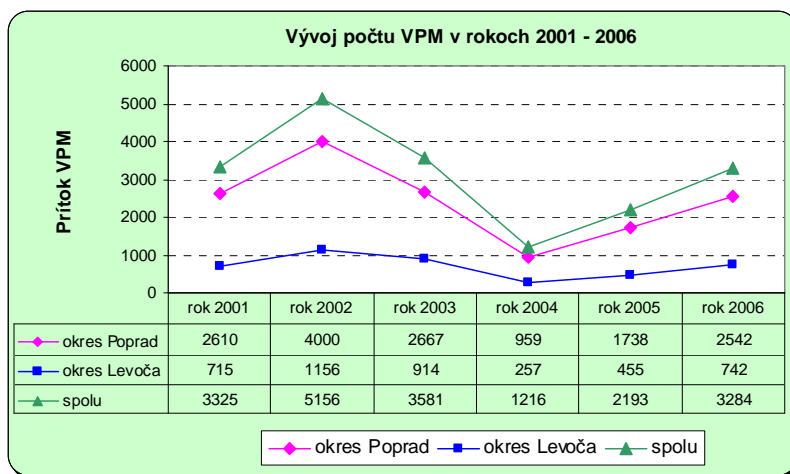
## Absolventi

V oboch okresoch počet absolventov mal klesajúcu tendenciu okrem mesiaca september, kedy nastal nárast súvisiaci s príchodom absolventov stredných škôl do evidencie UoZ, avšak počet absolventov bol v tomto mesiaci medziročne nižší. Vývoj nezamestnanosti bol ovplyvnený mierne len v okrese Levoča, kde sa vplyvom zvýšeného prítoku v septembri mierne zvýšil AP UoZ, aj miera nezamestnanosti vypočítaná z AP. Mierne nárast počtu absolventov sme zaznamenali aj v mesiaci jún, ktorý bol spôsobený hlavne prítokom absolventov vysokých škôl. V okrese Poprad bolo v evidencii UoZ priemerne 269 absolventov a v okrese Levoča 108 absolventov.

### **2.3.3 Vol'né pracovné miesta**

ÚPSVaR v Poprade mal v roku 2006 nahlásených spolu 2542 VPM v okrese Poprad, priemerne mesačne 212 pracovných miest, čo je nárast o 67 VPM oproti minulému roku. Pri priemernom absolútnom počte 6354 UoZ to predstavovalo 30 UoZ na 1 nahlásené VPM. Pokles oproti minulému roku je o 23 UoZ na 1VPM. Priemerný mesačný počet neobsadených VPM v roku 2006 bol 476, čo je 13 UoZ na 1 VPM. Pokles oproti minulému roku je o 27 UoZ na 1 VPM.

ÚPSVaR detašované pracovisko v Levoči malo v roku 2006 nahlásených spolu 742 VPM v okrese Levoča, mesačne priemerne 62 pracovných miest, čo je nárast o 24 VPM oproti minulému roku. Pri priemernom absolútnom počte 2456 UoZ to predstavovalo 40 UoZ na 1 nahlásené VPM. Pokles oproti minulému roku je o 28 UoZ na 1 VPM. Priemerný mesačný počet neobsadených VPM bol 81, čo je 30 UoZ na 1 VPM. Pokles oproti minulému roku je o 48 UoZ na 1 VPM.



## **2.4 Politika trhu práce**

### ***2.4.1 Sprostredkovanie zamestnania***

V okrese Poprad ÚPSVaR v Poprade sa vykonáva sprostredkovanie zamestnania pre uchádzačov o zamestnanie (UoZ) a záujemcov o zamestnanie (ZoZ) na pracovisku v Poprade a vo Svite prostredníctvom 17 sprostredkovateľov. Priemerný mesačný počet UoZ na jedného sprostredkovateľa v roku 2006 bol 374. Zo 4460 UoZ umiestnených na trhu práce počet UoZ na jedného sprostredkovateľa tvorí 262 UoZ.

V okrese Levoča ÚPSVaR v Poprade sa vykonáva sprostredkovanie zamestnania UoZ a ZoZ na detašovanom pracovisku v Levoči prostredníctvom 9 sprostredkovateľov. Priemerný mesačný počet UoZ na jedného sprostredkovateľa bol 273 UoZ. Z 1163 UoZ umiestnených na trhu práce počet UoZ na jedného sprostredkovateľa tvorí 129 UoZ.

K 31.12.2006 bolo v evidencii ZoZ spolu 7 záujemcov o zamestnanie. Bolo im poskytnutých 20 informačných a poradenských služieb, a to posúdenie osobných predpokladov, informácie o VPM, ponuka možnosti ďalšieho štúdia a rekvalifikácie a ďalšie služby.

### ***Sprostredkovanie zamestnania za úhradu a agentúry***

Sprostredkovanie zamestnania bolo vykonávané aj ďalšími právnickými alebo fyzickými osobami s povolením Ústredia práce, sociálnych vecí a rodiny - sprostredkovanie zamestnania za úhradu, sprostredkovanie zamestnania agentúrami dočasného zamestnávania a agentúrami podporovaného zamestnávania. Agentúry sprostredkujú prácu najmä v automobilovom, elektrotechnickom, strojárskom a textilnom priemysle u zamestnávateľov v SR a v zahraničí. Spolupracujú s ÚPSVaR v Poprade v oblasti propagácie ich ponúk voľných pracovných miest a podmienok zamestnania. Kontakt s uchádzačmi o zamestnanie je im umožnený na burzách práce, ktoré úrad organizuje.

U klientov stále pretrváva určitá nedôvera voči agentúram z dôvodu niektorých zlých skúseností, ale vo väčšine prípadov išlo o nelegálne firmy, ktoré nemali povolenie na sprostredkovateľskú činnosť. Zo skúseností našich uchádzačov o zamestnanie vieme, že agentúry nespĺňajú vždy ich očakávania /znížený komfort ubytovania, mzdy a pod./

K 31.12.2006 úrad evidoval celkom 9 sprostredkovateľov zamestnania za úhradu /SZÚ/, ktorí majú na túto činnosť platné povolenie. Jedna z popradských agentúr má na základe vlastnej žiadosti od 10/2006 pozastavenú činnosť na dobu neurčitú. V okrese Poprad taktiež pôsobia aj 2 pobočky agentúr SZÚ, so sídlom v Prešove a Čadci. Agentúr dočasného zamestnávania bolo 6 a v okrese Poprad pôsobila jedna agentúra podporovaného zamestnávania.

#### **2.4.2 Odborné poradenské služby**

V roku 2006 bolo poskytnutých **15764** aktivít pre **4717** klientov okresov Poprad a Levoča a vypracovaných **4 106** individuálnych akčných plánov (IAP) s **4 050** UoZ. V rámci implementácie NP VII B, realizovaním interného projektu zameraného na tvorbu IAP boli vypracované IAP s **1887** UoZ. Bezprostredne po ukončení realizácie IAP sa umiestnilo na trhu práce **868** UoZ.

Aktivity ako individuálne rozhovory, vypracúvanie individuálnych akčných plánov aj skupinová poradenská aktivita boli uskutočňované interne mimo projektov, aj v rámci neho.

Odborní poradcovia sa zameriavali na riešenie problémov spojených s pracovným uplatnením UoZ, udržanie jeho pozitívneho postoja k práci, podporu pri zmene jeho postoja v priebehu hľadania si práce, vytváranie súladu medzi osobnostnými predpokladmi UoZ a požiadavkami na vykonávanie určitého zamestnania. Zhodnocovali s klientom možnosti využitia aktívnych opatrení na trhu práce, ponúkali mu spätnú väzbu pri pohľade na prežívanie jeho nezamestnanosti. Skupinové aktivity boli vykonávané aj externe u dodávateľa jednotlivých poradenských služieb.

#### Projekty zamerané na zlepšenie postavenia UoZ na trhu práce

V roku 2006 bola začatá realizácia jedného **interného projektu**, do ktorého bolo zaradených **1887** UoZ a preinvestovaných bolo 513,3 tis. Sk. V rámci dodávateľských služieb bolo realizovaných **13 externých projektov**, do ktorých bolo zaradených **448** UoZ a preinvestovaných 1 878,4 tis. Sk. V rámci implementácie NP VII B boli odborné poradenské služby financované v sume 2 391,7 tis. Sk.

Hlavný zámerom interného projektu **NP VII B je: Zlepšenie vlastných predpokladov UoZ pre úspešné a hlavne skoré uplatnenie sa na trhu práce.**

**Hlavným cieľom** je: *podnieť aktívny prístup účastníkov projektu k hľadaniu si zamestnania formulovaním osobných cieľov a takto aktivizovať motivačné mechanizmy k úspešnému uplatneniu sa na trhu práce s dôrazom na individuálny prístup.*

Tento projekt je realizovaný pre **cieľovú skupinu** UoZ, ktorí sú v evidencii úradu, zúčastňujú sa na tvorbe a realizácii IAP a majú záujem aktívne riešiť svoju budúcnosť.

Medzi realizované aktivity patrí individuálne a skupinové poradenstvo. Individuálne poradenstvo vychádza z konkrétnych individuálnych potrieb jednotlivcov a skupinové poradenstvo sa zameriava na nácvik komunikačných zručností pri uchádzaní sa o zamestnanie, nácvik sociálnych zručností pri presadzovaní sa na trhu práce a poradenstvo o možnostiach a spôsoboch vyhľadávania vhodného zamestnania.

V rámci realizácie odborných poradenských služieb externými dodávateľmi boli projekty zamerané na:

- Komplexnú poradenskú činnosť na dosiahnutie zmeny v hodnotení a postojoch k zamestnaniu a poradensko-motivačný kurz
- Sociálno-psychologický výcvik na zlepšenie schopnosti prekonávania prekážok a konfliktov spojených s nezamestnanosťou
- Tréning komunikačných zručností pre UoZ
- Poradensko-výcvikový kurz pre znevýhodnené UoZ – ženy po materskej dovolenke a dlhodobo nezamestnaní UoZ
- Sociálno-psychologický výcvik pre UoZ vyžadujúcich osobitnú starostlivosť – zvýšenie zamestnateľnosti rizikových skupín
- Odborná poradenská služba – Tvorba individuálneho akčného plánu

#### **2.4.3 Úroveň informačných a poradenských služieb (IaPS)**

IaPS boli poskytované UoZ, ZoZ, občanom ohrozeným stratou zamestnania, žiakom základných a stredných škôl, zamestnávateľom a ostatným klientom. Novoevidovaným UoZ bolo poskytované informatívne poradenstvo individuálnou a skupinovou formou. Pre uchádzačov o zamestnanie nad 50 rokov veku, so základným vzdelaním a so zdravotným postihnutím boli realizované špecializované skupinové poradenstvá.

Služby pri voľbe povolania boli realizované zamestnancami Oddelenia informačných a poradenských služieb v spolupráci s EURES poradcami formou preventívneho poradenstva. Na 75 skupinových stretnutiach sa zúčastnilo 4 081 študentov tretích a štvrtých ročníkov stredných škôl z celkového počtu 4539 študentov. Uvedené služby boli ponúknuté všetkým stredným školám v okrese Poprad a Levoča. Pre výchovných poradcov škôl bolo zrealizované stretnutie zamerané na prezentáciu služieb preventívneho poradenstva a poradenstva EURES poradcov. Pre 70 žiakov základných škôl boli služby pre voľbu povolania realizované na 3 skupinových stretnutiach.

Služby pri výbere zamestnania boli poskytované predovšetkým uchádzačom o zamestnanie a záujemcom o zamestnanie pri zaradzovaní do evidencie UoZ a ZoZ a v informačno-poradenských strediskách v rámci individuálnych stretnutí.

Služby pri výbere zamestnanca boli poskytované pre 511 zamestnávateľov prevažne individuálnou formou.

Informatívne poradenstvo bolo poskytnuté na piatich skupinových stretnutiach pre 145 zamestnávateľov.

Prevažná časť IaPS bola v roku 2006 realizovaná v rámci Regionálneho projektu NP VII A. V rámci neho boli na pracoviskách vo Svite a Levoči **zriadené Informačno-poradenské strediská (IPS) I. stupňa.**

Na pracovisku v Poprade bolo z priestorových dôvodov možné len modernizovanie už existujúceho IPS III. stupňa – zariadenia pre samoobslužné vyhľadávanie informácií (SVI). Z hľadiska počtu klientov, ktorí využívajú IaPS na pracovisku v Poprade je uvedené SVI nepostačujúce.

Klienti služieb zamestnanosti môžu v IPS využiť predovšetkým možnosť samoobslužného vyhľadávania informácií. K dispozícii majú počítače s pripojením na internet za účelom získania informácií potrebných k pracovnému uplatneniu, katalóg stredných a vysokých škôl, katalóg zamestnávateľov, mapy povolání (popisy profesií na trhu práce), odbornú pomoc pri písaní žiadosti o prijatie do pracovného pomeru, životopisu, motivačného listu a vzory týchto písomností, informačné letáky a odbornú literatúru.

#### Projekty zamerané na zlepšenie postavenia UoZ na trhu práce

**Regionálny projekt NP VII A** „Modernizácia služieb zamestnanosti podporou rozvoja nástrojov a foriem informačných a poradenských služieb“ v rámci opatrení

Sektorového operačného programu Ľudské zdroje je spolufinancovaný Európskou úniou z prostriedkov Európskeho sociálneho fondu. Projekt sa začal realizovať 1.8.2005, ukončenie projektu je stanovené na 30.6.2008.

**Cieľom** projektu je modernizácia služieb zamestnanosti investovaním do informačných technológií a skvalitnenie poskytovania služieb zamestnanosti v oblasti informačných a poradenských služieb.

**Cieľovou skupinou** sú prevažne novoevidovaní UoZ, ďalej záujemci o zamestnanie, občania ohrození stratou zamestnania, študenti stredných škôl a zamestnávatelia.

Agentúrou podporovaného zamestnávania bola v rámci Regionálneho projektu NPVIA zabezpečená realizácia aktivity informačných a poradenských služieb - posúdenie osobných predpokladov, schopností a odborných zručností pre **22 UoZ so zdravotným postihnutím** prehodnotených Sociálnou poisťovňou.

#### ***2.4.4 Medzinárodná mobilita pracovných síl***

##### ***Zamestnávanie v Spolkovej republike Nemecko a Švajčiarsku***

Za sledované obdobie bolo na ÚPSVaR v Poprade podaných **32 žiadostí na 1-ročné zamestnanie** v Spolkovej republike Nemecko. Z uvedeného množstva bol prevažujúci záujem o gastronómiu v počte 28 žiadostí. Pre ostatné činnosti boli podané žiadosti v profesiách – 2 poľnohospodárski pracovníci, 1 stavebný technik a 1 zdravotná sestra. **Zrealizovaných pracovných pomerov na 1-ročné zamestnanie** za sledované obdobie bolo celkom **19**, z toho bolo vybavených 7 UoZ.

Do Spolkovej republiky Nemecko bolo za sledované obdobie zrealizovaných celkom **373 pracovných povolení na sezónne zamestnanie**, z toho bolo vybavených 96 UoZ. Prevažne sa jednalo o zamestnania v hotelových a reštauračných službách, v poľnohospodárstve, vinohradníctve, lesníctve a tiež v pojazdných zábavných podnikoch a občerstveniach. Individuálne zrealizovaných príslužbov bolo celkom 362, na základe ponúk ZAV Bonn bolo vybavených 11 občanov.

Za sledované obdobie bolo podaných 7 žiadostí na prácu **pomocná sila v domácnosti s postihnutou osobou**. Zrealizované boli 3 povolenia pre túto činnosť.

Prostredníctvom ÚPSVaR agendou medzinárodnej mobility práce sú vybavovaní občania aj do **Švajčiarska**. Za uvedené obdobie bolo podaných **6 žiadostí**, z toho 5 pre zdravotníctvo (zdravotná sestra – opatrovatelka) a 1 žiadosť v profesii mechanik – elektrotechnik. Za sledované obdobie bolo do Švajčiarska vybavených **6 pracovných**

**povolení**, z toho bolo v profesii čašník 2, 1 zdravotná sestra, 1 opatrovatelka a 1 povolenie pre mechanika – elektrotechnika.

### ***Zamestnávanie občanov EÚ/EHP, Švajčiarska a cudzincov v okrese Poprad a Levoča.***

#### *1. Zamestnávanie občanov EÚ/EHP, Švajčiarska v okrese Poprad a Levoča*

Slovenská republika ako členská krajina EÚ neuplatňuje voči ostatným členským krajinám prechodné opatrenia týkajúce sa obmedzení prístupu na trh práce. Pohyb týchto občanov za prácou v okresoch Poprad a Levoča sledujeme prostredníctvom informačných kariet.

ÚPSVaR v Poprade evidoval k 31.12.2006 celkom

- 56 informačných kariet (ďalej IK) občanov EÚ, ktorým vznikol pracovnoprávny vzťah na území SR (22 ČR, 1 Francúzsko, 4 SRN, 26 Poľsko, 3 Taliansko, 1 Slovinsko)
- 24 IK občanov EÚ, ktorí boli vyslaní na výkon práce na územie SR (8 ČR, 10 Poľsko, 6 Taliansko)
- 1 IK cudzinca, u ktorého sa v zmysle § 22 ods.7 zákona č. 5/2004 Z.z. o službách zamestnanosti nevyžaduje povolenie na zamestnanie, ktorý má trvalý pobyt na území SR.

ÚPSVaR v Poprade (detašované pracovisko v Levoči) evidoval k 31.12.2006

- 2 IK občanov Poľska, ktorým vznikol pracovnoprávny vzťah na území SR
- 1 IK občana Ruskej Federácie, u ktorého sa v zmysle § 22 ods.7 zákona č. 5/2004 Z.z. o službách zamestnanosti nevyžaduje povolenie na zamestnanie (má trvalý pobyt na území SR). Občania EÚ pracujú v okrese Poprad a Levoča prevažne v oblasti stavebníctva, lesného hospodárstva, elektrotechnického, strojárskeho, spracovateľského priemyslu, obchodu a služieb.

#### *2. Zamestnávanie cudzincov z „ostatných krajín“ na území SR*

Pri zamestnávaní cudzincov z ostatných krajín postupuje úrad v zmysle Postupu a podrobnejších podmienok na zamestnávanie cudzincov na území SR a jeho Doplnku.

V priebehu roka 2006 bolo ÚPSVaR v Poprade doručených celkom 22 žiadostí o udelenie povolenia na zamestnanie. K 31.12.2006 úrad neevidoval nevybavené žiadosti o udelenie

povolenia na zamestnanie cudzincov a evidoval 10 platných povolení na zamestnanie cudzincov (2 Ukrajina , 1 Ruská Federácia, 2 Bielorusko, 5 Bosna a Hercegovina).

V sledovanom období bolo udelených a predĺžených celkom 20 povolení na zamestnanie cudzincov s miestom výkonu práce v okrese Poprad. Najväčší počet tvorili 8 občania Ruskej Federácie, 5 Bosny a Hercegoviny, 2 Bieloruska, 2 Bulharska, 2 Ukrajiny a 1 Rumunsko.

Cudzincom boli udelené povolenia na zamestnanie po preskúmaní situácie na trhu práce. Najviac z nich bolo zamestnaných v leteckom priemysle ako odborníci - leteckí inžinieri, konštruktéri dopravných prostriedkov, veliteľ lietadla, letecký mechanik. Ostatní vykonávali prácu ako farmaceuti, vodiči MKD a pracovníci na špecializovaných lesných strojoch. Povolenia na zamestnanie pre leteckých inžinierov, projektantov, konštruktérov dopravných prostriedkov, boli vydané v zmysle § 22 ods.6, písm. a.) zákona č.5/2004 Z.z. (v znení neskorších zmien a doplnkov) na základe obchodnej zmluvy bez prihladenia na situáciu na trhu práce.

Okrem toho ÚPSVaR v Poprade v priebehu roku 2006 odňal celkom 14 povolení na zamestnanie cudzincov (10 Bosna a Hercegovina, 2 Bulharsko, 1 Gruzínsko, 1 Rumunsko). Jedna žiadosť o udelenie povolenia na zamestnanie občianky Ukrajiny bola stornovaná zamestnávateľom.

V sledovanom období zamestnávateľa z okresu Levoča neprejavili záujem o zamestnanie cudzincov, v dôsledku čoho úrad neudelil, nepredĺžil a ani neodňal žiadne povolenie na zamestnanie cudzinca s miestom výkonu práce v okrese Levoča.

## ***EURES***

ÚPSVaR v Poprade je kontaktným miestom - pôsobiskom EURES poradcu, ktorý spolu s EURES asistentom zastrešuje poskytovanie služieb siete EURES širokej verejnosti nielen v našom regióne. V sledovanom období navštívilo kanceláriu **6 294 klientov**, z toho bolo **4 002 uchádzačov o prácu v zahraničí** a **2 292 zamestnávateľov**.

Najväčší záujem v rámci členských krajín EÚ/EHP je o Rakúsko, SRN, Spojené kráľovstvo, Írsko, Českú republiku, Taliansko a Švajčiarsko. Naďalej pretrváva zvýšený záujem klientov prevažne o sezónne pracovné pozície a remeselnícke pracovné miesta.

Medzi informácie, o ktoré prejavujú klienti siete EURES najväčší záujem, patria:

- informácie o voľných pracovných miestach - najmä sezónne a brigádnicke práce bez jazykových požiadaviek, postup pri uchádzaní sa o pracovné miesto, podmienky zamestnávateľa – mzda, možnosť zabezpečenia ubytovania a preplatenia cestovných nákladov, jazykové požiadavky, spôsoby overenia serióznosti zamestnávateľa, postup pri nedodržiavaní dohodnutých podmienok a pod.,
- životné a pracovné podmienky v jednotlivých členských krajinách,
- vzor štruktúrovaného životopisu, žiadosť o prijatie do zamestnania - angličtina, nemčina, slovenčina,
- priemerná a minimálna mzda v jednotlivých členských krajinách,
- vybavovanie pracovných povolení a povinné registračné procedúry v rámci prechodných období,
- postup vybavovania žiadostí o sprostredkovanie zamestnania vo vybraných krajinách EÚ v rámci bilaterálnych dohôd,
- povinnosti klienta voči inštitúciám na Slovensku pri odchode do zahraničia, zdravotné poistenie, evidencia na ÚPSVaR, daňový úrad, sociálna poisťovňa, uplatnenie nároku na rodinné dávky a pod.,
- informácie o uplatňovaní dávok z oblasti sociálneho zabezpečenia a povinnosti voči jednotlivým inštitúciám v zahraničí,
- informácie o SZÚ - slovenskí sprostredkovatelia práce za úhradu (platnosť povolenia, ponuka v súlade s vydaným povolením), overovanie českých agentúr práce,
- práca s internetom – informácie o využívaní portálov EURES (eures.sk, eures.europa.eu a ďalšie užitočné webové stránky jednotlivých členských krajín),
- vykonávanie živnosti v zahraničí.

V rámci aktivít siete EURES SK boli v roku 2006 zorganizované **tri medzinárodné burzy práce** (marec 2006 v Prešove, jún 2006 v Liptovskom Mikuláši, september 2006 v Lučenci) a Britské dni v Košiciach (november 2006). EURES poradca a EURES asistent na týchto podujatiach aktívne spolupracovali – jednak na príprave (oslovenie zamestnávateľov, informovanosť klientov, organizačné zabezpečenie) a zároveň aj v rámci asistencie zamestnávateľom zo zahraničia (Spojené kráľovstvo, Nórsko).

V rámci služieb siete EURES bola poskytnutá asistencia 26 zahraničným zamestnávateľom zo Spojeného kráľovstva (4), Slovinska (10), Holandska (5), Španielska (1), Nórska (4), Írska (1) a Dánska (1) pri spracovaní pracovných ponúk a v niektorých prípadoch aj pri zbieraní životopisov – išlo o pracovné pozície v oblasti dopravy, priemyslu, zdravotníctva, gastronómie, stavebníctva, baliarenstva, vzdelávania a pobytov au-pair. Zamestnávateľovi z Nórska sme pomohli s orientáciou na slovenskom trhu práce pri zakladaní pobočky na Slovensku, nadviazali sme spoluprácu s Holandskou obchodnou komorou pre Slovensko s.r.o. v Bratislave.

Vo vzťahu k slovenským zamestnávateľom boli poskytnuté služby siete EURES spoločnosti Tatravagónka, a.s. Poprad, ktorej ponuka pracovných miest pre zváračov bola zverejnená prostredníctvom siete EURES v Grécku, Slovinsku, Litve, Lotyšsku, Poľsku a v Estónsku. Piatich zamestnávateľov z nášho regiónu sme v úvode roka oslovili s ponukou stážistov z Fínska.

V rámci propagácie siete EURES pre cieľovú skupinu študenti a absolventi stredných škôl a učilíšť v okresoch Poprad a Levoča sa uskutočnili prezentácie informácií o možnostiach štúdia a o životných a pracovných podmienkach v členských krajinách EÚ v rámci jednotlivých škôl oboch spomínaných okresov. V októbri sme rovnako v spolupráci s oddelením informačno-poradenských služieb úradu zorganizovali stretnutie s výchovnými poradcami na pôde úradu, v rámci ktorého boli predstavené aj novozriadené informačno-poradenské centrá. V rámci šírenia myšlienky EURES bol pripravený aj informačný leták pre žiakov základných škôl a ich rodičov a uskutočnilo sa stretnutie s výchovnými poradcami základných škôl v rámci projektu Pedagogicko-psychologickej poradne v Levoči.

V minulom roku boli aktuálne informácie o aktivitách Európskych služieb zamestnanosti na Slovensku poskytnuté aj v rámci stretnutí so zamestnancami ÚPSVaR v Poprade a v Levoči, s informáciami siete EURES na Slovensku boli poskytnuté aj základné informácie o EÚ, o spolupráci s agentúrami SZÚ, o zamestnávaní občanov EÚ a ostatných cudzincov na území SR a o bilaterálnych dohodách o vzájomnom zamestnávaní občanov.

Útvar EURES sa aktívne podieľal aj na organizácii a priebehu Regionálnej burzy práce v Poprade a Burzy práce pre študentov na detašovanom pracovisku v Levoči v novembri 2006, informácie o možnostiach a podmienkach zamestnania sa a štúdia v členských krajinách EÚ/EHP a vo Švajčiarsku boli poskytnuté viac ako stovke klientov.

ÚPSVaR v Poprade sa v decembri 2005 účasťou EURES asistenta zapojil do Pilotného projektu Migralink, ktorý zastrešuje Taliansko-slovenská obchodná komora na Slovensku, školenia v rámci projektu pokračovali aj v roku 2006 – účastníci sa po absolvovaní projektu stanú školiteľmi v oblasti migrácie.

Klienti kancelárie EURES sa v roku 2006 vyplnením dotazníka zapojili do sociologického výskumu Inštitútu pre výskum práce a rodiny v Bratislave, ktorým sa zisťovali preferencie pri rozhodovaní hľadať si prácu v inej krajine EÚ.

#### ***2.4.5 Aktívne opatrenia na trhu práce***

V roku 2006 bolo zaradených, alebo podporených nástrojmi aktívnej politiky trhu práce **8246 uchádzačov o zamestnanie** (PP 4869, LE 3377). Dohodnutá suma na aktívne opatrenia na trhu práce bola 94 971,3 tis. Sk. Z toho prostredníctvom národných projektov bolo zaradených 7533 UoZ. Projekty boli financované štátnym rozpočtom a ESF.

UoZ boli najviac zapájaní prostredníctvom aktivačnej činnosti (§52) - 6 658 UoZ, 382 UoZ bolo zaradených na vykonávanie absolventskej praxe (§ 51) a vytvorených bolo 237 pracovných miest na samostatnú zárobkovú činnosť (§49).

Z celkového počtu zaradených UoZ bolo 403 UoZ (PP 290, LE 113) zapojených do projektov a programov (§54 – Rozvoj lokálnej infraštruktúry, Projekt na podporu odstraňovania následkov kalamity vo Vysokých Tatrách, Výzva č. 1/2005, 1/2006 - §54 ods. 2 písmena a) „Podpora vytvárania nových pracovných miest formou nenávratných paušálnych príspevkov“).

#### ***NP IIIa Vzdelávanie a príprava pre trh práce UoZ a zamestnanecká prax (§ 46)***

V roku 2006 bolo realizovaných 9 kurzov, do ktorých bolo zaradených 148 UoZ na vzdelávanie a prípravu pre trh práce (PP – 125, LE – 23), z toho žien 88, znevýhodnených UoZ 94. Zo znevýhodnených UoZ boli najviac zastúpení dlhodobo nezamestnaní UoZ –71, UoZ nad 50 rokov – 24. Dohodnutá suma finančných prostriedkov predstavovala 810,9 tis Sk.

Najviac UoZ bolo zaradených do kurzov: „Asistent pre prácu s PC – Word, Excel“ a „Kurz k príprave na skúšku odbornej spôsobilosti na výkon fyzickej ochrany typu S“. UoZ prejavili veľký záujem aj o kurz „Podnikateľské minimum“. Z kategórie obchodu a služieb boli realizované kurzy „Kuchár – kuchárka“, „Čašník – čašníčka“, „Opatrovateľstvo“

a z kategórie robotníckych povolání „ Základný kurz zvrárania elektrickým oblúkom v ochrannej atmosfére plynov taviacou sa elektródou Z-M1“

Celková suma vyčerpaných finančných prostriedkov predstavovala sumu 1 109 tis. Sk. Na trhu práce sa doposiaľ umiestnilo 60 UoZ, čo predstavuje 40,54 % úspešnosť. Z pohľadu jednotlivých oblastí vzdelávania, najúspešnejšie boli kurzy zamerané na samopodnikanie (75 %), účtovníctvo (64 %), robotnícke povolania (50 %) a PC (40 %).

V rámci projektu NP XI – *Teoretická a praktická príprava zamestnancov na získanie nových vedomostí a odborných zručností* bola koncom roka doručená žiadosť na vzdelávanie 46 zamestnancov v požadovanej výške 2 323 tis. Sk.

*NP I Podpora zamestnávania nezamestnaných s dôrazom na dlhodobo nezamestnaných a znevýhodnené skupiny na trhu práce*

#### Príspevok na samostatnú zárobkovú činnosť (§ 49)

V roku 2006 bolo vytvorených a obsadených 237 (181 PP, 56 LE) pracovných miest na samostatnú zárobkovú činnosť. Celkový príspevok predstavoval 16 792,4 tis. Sk (12812,6tis.Sk PP, 3 979,8tis. Sk LE). Z celkového počtu 237 umiestnených uchádzačov o zamestnanie bolo 82 žien, 127 znevýhodnených UoZ, z ktorých bola najviac zastúpená skupina dlhodobo nezamestnaných osôb v počte 87, 17 občanov starších ako 50 rokov veku a 13 absolventov škôl. Najviac UoZ bolo podporených v oblasti služieb – 111, stavebníctve – 47, účtovníctva a kancelárskych prác – 42, maloobchode - 22 a ubytovaní- 9.

#### Príspevok na zamestnávanie znevýhodneného UoZ (§ 50)

Počas sledovaného obdobia bolo u zamestnávateľov, ktorí prijímú do pracovného pomeru znevýhodneného uchádzača o zamestnanie vytvorených 49 PM (43 PP, 6 LE), na ktoré bolo umiestnených 60 uchádzačov o zamestnanie. Celková suma dohodnutých finančných prostriedkov na tento príspevok bola 4 408,4 tis. Sk. Z celkového počtu umiestnených uchádzačov o zamestnanie bolo 24 žien a 59 znevýhodnených UoZ, z ktorých najviac zastúpení boli dlhodobo nezamestnaní UoZ v počte 49 a absolventi v počte 18.

Najviac pracovných miest bolo vytvorených v profesii čašník – 10, predavač – 9, pomocný pracovník – 6 miest.

#### *NP IX Absolventská prax (§ 51)*

Cieľom absolventskej praxe je získavanie zručností a praktických skúseností u zamestnávateľa, ktoré zodpovedajú dosiahnutému stupňu vzdelania absolventa školy, čím sa priamo pôsobí na zvyšovanie zamestnateľnosti UoZ. V roku 2006 bolo celkovo zaradených 382 UoZ (279 PP, 103 LE) na absolventskú prax a celková dohodnutá suma finančných prostriedkov bola 3 421,6 tis. Sk. Z celkového počtu zaradených UoZ bolo 253 žien a 331 znevýhodnených UoZ, z ktorých bolo 305 absolventov škôl podľa §8a zákona o službách zamestnanosti a 80 dlhodobo nezamestnaných občanov. Po ukončení absolventskej praxe sa umiestnilo na trhu práce najneskôr po 6 mesiacoch 234UoZ (PP 172, LE 62). Počet UoZ, ktorí sa zamestnali u zamestnávateľa, u ktorého vykonávali absolventskú prax bol 14 (11 PP, 3 LE)

*NP V Aktivácia nezamestnaných a nezamestnaných s nízkou motiváciou odkázaných na dávku v hmotnej núdzi*

#### *Príspevok na aktivačnú činnosť (§ 52)*

Príspevok na aktivačnú činnosť bol najvyužívanejším nástrojom aktívnej politiky trhu práce aj v roku 2006. Napriek priaznivému vývoju celkovej nezamestnanosti dochádza k zvyšovaniu podielu dlhodobo evidovaných uchádzačov o zamestnanie na celkovom počte UoZ, priemerne tvoria 60%. Najvyššie zastúpenie majú UoZ so základným vzdelaním, druhú skupinu tvoria vyučení UoZ. Z AP UoZ bolo ku koncu roka skoro 60 % zároveň poberateľom dávky a príspevkov v hmotnej núdzi.

V roku 2006 bolo vytvorených 6 189 miest (3 425 PP, 2 764 LE) na aktivačnú činnosť, na ktoré bol dohodnutý príspevok v celkovej výške 30 788,4 tis. Sk (17 485,2 tis. Sk PP, 13 303,2 tis. Sk LE). Pri vykonávaní aktivačnej činnosti majú tiež dôležitú úlohu koordinátori aktivačnej činnosti, pre ktorých bolo v sledovanom období vytvorených 69 miest (53 PP, 16 LE). Na vytvorené miesta na aktivačnú činnosť bolo umiestnených 6 658 uchádzačov o zamestnanie (3 702 PP, 2 956 LE), z toho bolo 3 539 žien, 5 946 znevýhodnených UoZ – 89,3 %. Z celkového počtu 5 946 znevýhodnených UoZ bola najviac zastúpená skupina 5 785 dlhodobo nezamestnaných osôb – 97,3 %. Skupina občanov starších ako 50 rokov veku bola v počte 1070.

Príspevok na dochádzku za prácou (§ 53)

V roku 2006 bol príspevok na dochádzku za prácou poskytnutý celkom 138 uchádzačom o zamestnanie (91 PP, 47 LE), z toho bolo 75 žien a 138 znevýhodnených UoZ. Celkový príspevok predstavoval sumu 357,7 tis. Sk.

*NPII Podpora zamestnávania občanov so zdravotným postihnutím*

Príspevok na zriadenie CHD a CHP a na ich zachovanie (§ 56)

V roku 2006 bolo vytvorených 20 pracovných miest u zamestnávateľov, ktorí zriadili chránenú dielňu alebo chránené pracovisko v okrese Poprad, na ktoré bolo umiestnených 23 UoZ a v okrese Levoča 1 pracovné miesto s 1 umiestneným UoZ. Z celkového počtu zaradených UoZ bolo spolu 15 žien. Celkový dohodnutý príspevok predstavoval sumu 4 769,9 tis. Sk (PP – 4 523,3 tis. Sk a LE - 246,6 tis. Sk). Najviac miest bolo vytvorených v administratíve - 17.

Príspevok občanovi so ZP na prevádzkovanie alebo vykonávanie SZČ (§ 57)

Aj v roku 2006 boli poskytnuté príspevky občanom so zdravotným postihnutím na začatie prevádzkovania, alebo vykonávanie samostatnej zárobkovej činnosti. V rámci tohto nástroja aktívnej politiky trhu práce bolo vytvorených 11 pracovných miest v okrese Poprad a 5 v okrese Levoča. Celkový príspevok predstavuje sumu 3 403,7 tis. Sk. (PP – 2 261,5 tis. Sk a LE – 1 142,2 tis. Sk). Z celkového počtu umiestnených UoZ bolo 6 žien, 16 znevýhodnených UoZ. Najviac boli podporení UoZ v stavebníctve – 6, službách a cestovnom ruchu – 5, účtovníctve – 3.

Príspevok na činnosť pracovného asistenta (§ 59)

V roku 2006 sa poskytovala asistencia pre 38 občanov s OZP (PP – 29, LE – 9) a počet novovytvorených miest pre pracovného asistenta bol 8. Celková dohodnutá suma finančných prostriedkov bola 1 315,6 tis. Sk.

Príspevok na úhradu prevádzkových nákladov CHD alebo CHP a na úhradu nákladov na dopravu zamestnancov (§ 60)

V roku 2006 bolo podporených 47 už existujúcich pracovných miest pre občanov so zdravotným postihnutím (19 PP, 28 LE). Celková schválená suma v sledovanom období bola 2 355,8 tis. Sk.

## 2.5 SWOT analýza politiky zamestnanosti a politiky trhu práce

|   |
|---|
| <b>Silné stránky</b>  |
| <p>využitie nástrojov aktívnej politiky trhu práce</p> <p>účasť na realizácii národných projektov a využívanie prostriedkov z ESF</p> <p>individualizácia poradenských služieb</p> <p>cielenosť na znevýhodnené skupiny</p> <p>vytváranie podmienok na rozvoj SZČ, tvorba nových pracovných miest</p> <p>podpora zo strany investorov – región – okres Poprad</p> <p>služby pracoviska prvého kontaktu, existujúce informačno-komunikačné technológie, voľný prístup k internetu pre klienta aj zamestnancov</p> <p>spolupráca s mimovládnyimi organizáciami, samosprávou</p> <p>kvalita, flexibilita a bezplatnosť služieb siete EURES vo vzťahu k širokej verejnosti, portfólio jej informácií a garancia serióznosti ponúk v databáze siete</p>  |
| <b>Slabé stránky</b>  |
| <p>nízka efektívnosť pri uplatňovaní aktívnych opatrení trhu práce pri DUoZ, hlavne evidovaných dlhšie ako 4 roky</p> <p>administratívna náročnosť spracovania administratívy pri čerpaní prostriedkov z ESF</p> <p>nevyhovujúca štruktúra UoZ, chýbajúca pružnosť na strane ponuky aj dopytu po práci</p> <p>neprepojenosť vzdelávacích systémov s požiadavkami trhu práce</p> <p>nedostatočná spolupráca mimovládnych organizácií pri projektoch zameraných na vzdelávanie a podporu uplatnenia na trhu práce znevýhodnených skupín, slabá účinnosť z dôvodu nevhodnosti zvolených cieľových skupín</p> <p>nedostupnosť komplexnej databázy zamestnávateľov</p> <p>nahlasovanie voľných pracovných miest na báze dobrovoľnosti</p> <p>nízka úroveň softwarovej podpory, nepreviazanosť informačného systému v rámci úradu a so sociálnou poisťovňou</p> <p>perspektívnosť, ale nízka efektívnosť projektov a programov zamestnanosti sociálnych podnikov (chránené dielne, aktivačné podniky, sprostredkovateľské agentúry, obecné firmy a pod), absencia širšieho zázemia pre ich rozvoj, absencia spätnej väzby</p> <p>nezáujem zahraničných investorov o vstup do regiónu – okres Levoča - pre nedostatočnú komunikačnú dostupnosť</p> <p>nízka úroveň motivácie pre zamestnávateľov k zamestnávaniu občanov so ZP</p> |
| <b>Ohrozenia</b>  |
| <p>rastúci počet nevzdelaných a nekvalifikovaných UoZ</p> <p>nízka úroveň motivačného prostredia ku vzdelávaniu a k pracovnému uplatneniu dlhodobo nezamestnaných UoZ</p> <p>nedostatočné prepojenie výchovno-vzdelávacieho procesu s trhom práce, nízka úroveň jazykových znalostí klientov</p> <p>nízka úroveň motivácie o služby zamestnanosti a o nástroje APTP hlavne u dlhodobo nezamestnaných občanov</p> <p>prehlbovanie rozdielov medzi lokalitami v regióne</p> <p>neefektívna podpora rozvoja regiónu zo strany VUC</p>  |

## Príležitosti

efektívne využívanie prostriedkov z ESF  
zapájanie sa do projektov (vrátane externých), tvorba nových projektov  
vytváranie nových nástrojov zameraných na dlhodobu nezamestnaných UoZ  
príprava nových lokalít a infraštruktúry pre príchod potenciálnych investorov  
vyššia súčinnosť v aktivitách všetkých zainteresovaných subjektov na trhu práce pri tvorbe stratégie, programov a projektov regionálneho rozvoja, zhodnocovanie efektívnosti  
zlepšenie spolupráce s mimovládnyimi organizáciami, obcami, VUC pri uplatňovaní politiky trhov práce, vytváranie projektov na motiváciu pre vzdelávanie a aktiváciu marginalizovaných dlhodobu nezamestnaných skupín  
zvýšenie adresnosti a individuálneho prístupu pri výbere cieľovej skupiny pre projekty zamerané na vzdelávanie UoZ, inovácia nástrojov politiky trhu práce pre znevýhodnené skupiny  
efektívnejšie využívanie služieb zamestnanosti poskytovaných agentúrami SZU, AŽD, APZ,  
podpora zakladania rozvojových partnerstiev, vrátane zahraničných, efektívna spolupráca,  
skvalitnenie cezhraničnej spolupráce

## 2.6 Záver

Vývoj v oblasti nezamestnanosti bol priaznivý – miera evidovanej nezamestnanosti naďalej klesala a takýto vývoj očakávame aj v ďalšom období. Nepriaznivý je zvyšujúci sa podiel nekvalifikovanej pracovnej sily. V evidencii ostáva tiež ťažko zistiteľná skupina kvôli využívaniu výhod (úhrada zdravotného poistenia štátom). Absentujú poznatky o skupine UoZ s príjmami z neformálnej ekonomiky, ktorá sa javí ako závažná bariéra legálnej zamestnanosti.

Významnou skupinou sú aj absolventi škôl. Zo zistení pri kontaktoch so zamestnávateľmi a školami možno konštatovať, že chýba koordinácia zo strany štátu, ale aj miestnej a regionálnej samosprávy v oblasti vzdelávania na stredných aj vysokých školách. V okresoch je dobre rozvinutá sieť stredného školstva, ale chýba prepojenosť školstva, služieb zamestnanosti a podnikateľskej sféry. Štruktúra absolventov stredných škôl nezodpovedá dopytu po pracovnej sile.

Hlavným problémom pre vývoj nezamestnanosti v oboch okresoch je zväčšovanie marginalizovaných skupín bez vzdelania, alebo s nízkym stupňom vzdelania, bez pracovných návykov a nedostatočne efektívne riešenie ich sociálnej situácie, ktoré sa môže v budúcnosti odraziť na stave kvalitného ekonomicky aktívneho obyvateľstva.

Hlavne pre veľkú skupinu rómskeho obyvateľstva vzdelanie nie je prioritou a nevidí súvislosť medzi zamestnanosťou a vzdelanosťou. Vo väčšine rodín nepracuje žiadny jej člen, bez motivácie a pracovných návykov ostávajú aj ďalšie generácie. Jediným zdrojom príjmu sú len dávky v hmotnej núdzi, prípadne dávky štátnej sociálnej podpory. Opatrenia aktívnej politiky trhu práce voči tejto skupine nezamestnaných sú nákladné a ich účinnosť a efektívnosť je nízka. Jediným prostriedkom aspoň čiastočne udržiujúcim pracovné návyky ostávajú aktivačné práce, ktoré sa ale javia skôr nástrojom sociálnej politiky ako nástrojom aktívnej politiky trhu práce. Efektívnosť znovunadobudnutia pracovných návykov a prípravu uchádzača pre vykonávanie riadnej práce v pracovnom pomere je otázna. Ďalším dôvodom sťaženého uplatnenia sa na trhu práce u tejto skupiny je aj ich nepripravenosť pre komunikáciu s potenciálnym zamestnávateľom a nedostatočná zručnosť pri uchádzaní sa o zamestnanie.

Dôležitou úlohou je pripraviť opatrenia, ktoré túto skupinu integrujú pri zachovaní ich etnickej autonómie. Ich marginalizácia /exklúzia/ je pre spoločnosť rizikom v raste kriminality a polarizácii spoločnosti. Opatrenia zamestnanosti by mali smerovať do zmeny správania sa tejto skupiny občanov a to cez komunitné centrá, rozvoj infraštruktúry ako nástroja komunálnej politiky. Je nevyhnutné pozitívne ovplyvňovať tie individuálne schopnosti, ktoré im pomôžu zmeniť správanie na ceste k svojpomoci. Podpora vzdelávania, vytvorenie ďalších nástrojov k motivácii k práci dáva reálnu šancu uplatnenia sa na trhu práce.

Je potrebné zvýšenie súčinnosti v aktivitách všetkých zainteresovaných subjektov na trhu práce pri tvorbe stratégie, programov a projektov regionálneho rozvoja a zhodnocovanie efektívnosti. Priestor pre zlepšenie služieb zamestnanosti vidíme aj v organizačných zmenách na ÚPSVaR, dotýkajúcich sa hlavne oblasti manažovania a administrovania zdrojov z Európskeho sociálneho fondu, aplikácie a inovácie nástrojov aktívnej politiky trhu práce, služieb zamestnávateľom a občanom.

### 3. ANALÝZA SOCIÁLNYCH VECÍ

#### 3.1. Analýza a očakávané tendencie vývoja pomoci v hmotnej núdzi

Pomoc v hmotnej núdzi upravuje zákon č. 599/2003 Z. z. o pomoci v hmotnej núdzi v znení neskorších predpisov. Nástrojom poskytovania pomoci je dávka v hmotnej núdzi (DHN) a príspevky k dávke (PkD) poskytované občanovi a spolu posudzovaným osobám v hmotnej núdzi.

##### Okres Poprad

| Stav k 31.12.2006       | Počet posudzovaných osôb     | Počet posudzovaných osôb kumulatívne |
|-------------------------|------------------------------|--------------------------------------|
| <b>DHN a PkD celkom</b> | <b>7607</b>                  | 10020                                |
| Počet detí              | 2989                         | 3928                                 |
| Nezaopatrené deti       | 2737                         | 3525                                 |
| Zaopatrené deti         | 252                          | 419                                  |
| <b>Z toho počet UoZ</b> | <b>3141</b>                  |                                      |
|                         | <b>Počet poberateľov DHN</b> | <b>Počet poberateľov kumulatívne</b> |
| <b>k 31.12.2006</b>     | <b>3377</b>                  | <b>4626</b>                          |

| Priemerný počet | Počet poberateľov DHN |
|-----------------|-----------------------|
| <b>2005</b>     | <b>3014</b>           |
| <b>2006</b>     | <b>3011</b>           |

V roku 2006 odbor sociálnych vecí poskytol dávky v hmotnej núdzi a príspevky k dávke v zmysle platných zákonov spolu pre **4626** poberateľov vo výške **136.828,5 tis. Sk.** Nárast oproti roku 2005 predstavuje 298 osôb.

K 31.12.2006 sa DHN vyplácala 3377 poberateľom, medziročne sa počet zvýšil o 419 osôb. Priemerný počet poberateľov oproti minulému roku zostal nezmenený, ale vývoj mal od mesiaca september stúpajúcu tendenciu. V roku 2006 bola poskytovaná hmotná pomoc pre 10020 posudzovaných osôb, nárast oproti roku 2005 je o 259 občanov.

K 31.12.2006 podiel počtu občanov v hmotnej núdzi k počtu obyvateľov okresu Poprad (104326 – údaj k 01.01.2006) predstavoval 7,3 %. K 31.12.2006 bolo v okrese Poprad 5646 uchádzačov o zamestnanie, z toho **3 141** bolo v hmotnej núdzi, čo predstavuje **55,6 %** z celkového počtu UoZ.

| Okres Poprad k 31.12.2006    | Počet príspevkov | Počet príspevkov kumulatívne |
|------------------------------|------------------|------------------------------|
| <b>Príspevky k DHN (PkD)</b> | <b>12071</b>     | 17122                        |
| - na zdravotnú starostlivosť | 7599             | 10006                        |
| - aktivačný príspevok        | 1735             | 2853                         |
| - príspevok na bývanie       | 910              | 1395                         |
| - ochranný príspevok         | 1827             | 2868                         |

V roku 2006 boli dávky v hmotnej núdzi a príspevky k dávke poskytované 216 osobitným príjemcom a 314 poberateľom boli poskytované preddavkovou formou.

### Okres Levoča

| Stav k 31.12.2006       | Počet posudzovaných osôb     | Počet posudzovaných osôb kumulatívne |
|-------------------------|------------------------------|--------------------------------------|
| <b>DHN a PkD celkom</b> | <b>4949</b>                  | 6027                                 |
| Počet detí              | 2183                         | 2634                                 |
| Nezaopatrené deti       | 2096                         | 2499                                 |
| Zaopatrené deti         | 87                           | 138                                  |
| <b>Z toho počet UoZ</b> | <b>1 693</b>                 |                                      |
|                         | <b>Počet poberateľov DHN</b> | <b>Počet poberateľov kumulatívne</b> |
| <b>k 31.12.2006</b>     | <b>1884</b>                  | 2401                                 |

| Priemerný počet | Počet poberateľov DHN |
|-----------------|-----------------------|
| <b>2005</b>     | <b>1490</b>           |
| <b>2006</b>     | <b>1673</b>           |

V roku 2006 odbor sociálnych vecí, detašované pracovisko v Levoči poskytol dávky v hmotnej núdzi a príspevky k dávke v zmysle platných zákonov spolu pre **2401** poberateľov vo výške **85 071 tis. Sk.** Nárast oproti roku 2005 predstavuje 368 osôb.

K 31.12.2006 sa DHN vyplácala 1884 poberateľom, medziročne sa počet zvýšil o 408 osôb. Priemerný počet poberateľov sa oproti minulému roku zvýšil o 183 osôb. Vývoj poberateľov mal v priebehu roka mierne stúpajúcu tendenciu, klesal len počas letných mesiacov.

Počet posudzovaných osôb, ktorým bola za sledované obdobie poskytovaná pomoc v hmotnej núdzi, bol **6027** občanov, nárast oproti roku 2005 bol o 748 občanov. K 31.12.2006 bolo v okrese Levoča 2 426 uchádzačov o zamestnanie, z toho **1 693** bolo v hmotnej núdzi, čo predstavuje **69,8 %** z celkového počtu UoZ. K 31.12.2006 podiel počtu občanov v hmotnej núdzi k počtu obyvateľov okresu Levoča (32377 – údaj k 01.01.2006) predstavoval 15,3 %.

| Okres Levoča k 31.12.2006    | Počet príspevkov | Počet príspevkov kumulatívne |
|------------------------------|------------------|------------------------------|
| <b>Príspevky k DHN (PkD)</b> | 7783             | 9871                         |
| - na zdravotnú starostlivosť | 4937             | 6012                         |
| - aktivačný príspevok        | 1335             | 1846                         |
| - príspevok na bývanie       | 877              | 1121                         |
| - ochranný príspevok         | 634              | 892                          |

V roku 2006 boli dávky v hmotnej núdzi a príspevky k dávke poskytované 47 osobitným príjemcom a 414 poberateľom boli poskytované preddavkovou formou.

Veľký nárast počtu poberateľov na PN, legislatívna zmena, týkajúca sa zmäkčenia posudzovania nároku na príspevok na bývanie u poberateľov starobného dôchodku, prípadne inej dôchodkovej dávky, ak dovŕšil 62 rokov veku, mali vplyv na medziročný nárast poberateľov a príspevkov k dávke v hmotnej núdzi a to hlavne ochranného a príspevku na bývanie v oboch okresoch.

#### *Uchádzači o zamestnanie v hmotnej núdzi*

Skupina, ktorá si môže nepriaznivú situáciu riešiť prácou a sú evidovaní ako uchádzači o zamestnanie je štruktúrovaná nasledovne:

| Okres         | Poprad            |                   | Levoča            |                   |
|---------------|-------------------|-------------------|-------------------|-------------------|
|               | Počet UoZ<br>v HN | Počet UoZ<br>v HN | Počet UoZ<br>v HN | Počet UoZ<br>v HN |
|               | 31.12.2005        | 31.12.2006        | 31.12.2005        | 31.12.2006        |
| 15 – 19 roční | 148               | 125               | 54                | 81                |
| 20 – 24 roční | 287               | 218               | 165               | 163               |
| 25 – 29 roční | 511               | 391               | 194               | 223               |
| 30 – 34 roční | 445               | 401               | 242               | 266               |
| 35 – 39 roční | 519               | 427               | 219               | 222               |
| 40 – 44 roční | 478               | 430               | 216               | 208               |
| 45 – 49 roční | 499               | 424               | 213               | 216               |
| 50 – 54 roční | 426               | 399               | 188               | 192               |
| 55 – 59 roční | 249               | 276               | 81                | 96                |
| 60 a viac     | 26                | 50                | 16                | 26                |
| <b>SPOLU</b>  | <b>3 588</b>      | <b>3141</b>       | <b>1588</b>       | <b>1693</b>       |

V okrese Poprad z hľadiska vekovej štruktúry nastal pokles UoZ v hmotnej núdzi u všetkých vekových skupín okrem 55 a viac ročných. Najväčší pokles bol zaznamenaný u skupiny 25-29 ročných UoZ v hmotnej núdzi. Najpočetnejšou je skupina vo veku 30-50 rokov. Jej podiel na celkovom počte UoZ v hmotnej núdzi predstavuje 53,5 %. Najviac UoZ v HN bolo v skupine od 40-44 rokov.

V okrese Levoča z hľadiska vekovej štruktúry nastal mierny nárast vo viacerých skupinách (najväčší v skupine 25-29 ročných). Najpočetnejšou je skupina vo veku 25-49 rokov, jej podiel na celkovom počte UoZ v hmotnej núdzi predstavuje 67 %. Najviac UoZ v HN bolo v skupine od 30-34 rokov.

Najpočetnejšiu skupinu z pohľadu **vzdelanostnej štruktúry** UoZ v hmotnej núdzi v oboch okresoch tvoria občania s nízkym stupňom vzdelania (bez vzdelania a základné vzdelanie). Ďalšou skupinou sú UoZ v hmotnej núdzi s úplným stredoškolským vzdelaním, ktoré nekorešponduje s potrebou trhu práce.

V okrese Poprad bolo k 31.12.2006 v evidencii ÚPSVaR v Poprade **2 248** uchádzačov o zamestnanie v hmotnej núdzi s nízkym stupňom vzdelania (stupne vzdelania 0 a 1), čo je 75,4 % z počtu UoZ s nízkym stupňom vzdelania. Podiel UoZ v hmotnej núdzi na celkovom počte UoZ v hmotnej núdzi bol **71,6 %** a oproti minulému roku sa zvýšil.

V okrese Levoča K 31.12.2006 bolo v evidencii **1 225** UoZ v hmotnej núdzi s nízkym stupňom vzdelania (stupne vzdelania 0 a 1), čo je 88 % z počtu UoZ s nízkym stupňom vzdelania. Podiel UoZ v hmotnej núdzi na celkovom počte UoZ v hmotnej núdzi bol **72,3%** a oproti minulému roku sa zvýšil.

*Štruktúra UoZ podľa dosiahnutého stupňa vzdelania k 31.12.2006*

|                     | Okres Poprad |                        | Okres Levoča |                        |
|---------------------|--------------|------------------------|--------------|------------------------|
|                     | AP UoZ       | Z toho v hmotnej núdzi | AP UoZ       | Z toho v hmotnej núdzi |
| <b>Stupeň 0</b>     | 114          | 88                     | 195          | 188                    |
| Podiel v %          | 2,0          | 2,8                    | 8,0          | 11,1                   |
| <b>Stupeň 1</b>     | 2869         | <b>2160</b>            | 1 197        | <b>1037</b>            |
| Podiel v %          | 50,8         | <b>68,8</b>            | 49,3         | <b>61,2</b>            |
| <b>Stupeň 2,3</b>   | 1379         | 582                    | 582          | 312                    |
| Podiel v %          | 24,4         | 18,5                   | 24,0         | 18,4                   |
| <b>Stupeň 4</b>     | 384          | 79                     | 137          | 46                     |
| Podiel v %          | 6,8          | 2,5                    | 5,7          | 2,7                    |
| <b>Stupeň 5</b>     | 81           | 31                     | 38           | 16                     |
| Podiel v %          | 1,5          | 1,0                    | 1,6          | 1,0                    |
| <b>Stupeň 6</b>     | 643          | 159                    | 222          | 78                     |
| Podiel v %          | 11,4         | 5,1                    | 9,1          | 4,6                    |
| <b>Stupeň 7,8,9</b> | 176          | 42                     | 55           | 16                     |
| Podiel v %          | 3,1          | 1,3                    | 2,3          | 1,0                    |

*UoZ podľa dĺžky evidencie a ich podiel na celkovom počte UoZ k 31.12.2006*

|                        | Okres POPRAD |                            | Okres LEVOČA |                            |
|------------------------|--------------|----------------------------|--------------|----------------------------|
|                        | AP UoZ       | z toho UoZ v hmotnej núdzi | AP UoZ       | z toho UoZ v hmotnej núdzi |
| <b>Do 6 mesiacov</b>   | 1702         | 378                        | 809          | 356                        |
| podiel v %             | 30,2         | 12,0                       | 33,4         | 21,0                       |
| <b>7-12 mesiacov</b>   | 601          | 276                        | 314          | 210                        |
| podiel v %             | 10,6         | 8,8                        | 12,9         | 12,4                       |
| <b>13 – 48mesiacov</b> | 1757         | 1205                       | 733          | 604                        |
| Podiel v %             | 31,1         | 38,4                       | 30,2         | 35,7                       |
| <b>Nad 48 mesiacov</b> | 1586         | 1282                       | 570          | 523                        |
| Podiel v %             | 28,1         | 40,8                       | 23,5         | 30,9                       |

Alarmujúci je počet uchádzačov o zamestnanie v hmotnej núdzi, ktorí sú bez zamestnania dlhšie ako 12 mesiacov.

V okrese Poprad k 31.12.2006 ich podiel na UoZ v hmotnej núdzi tvoril okolo 79% UoZ v hmotnej núdzi, pričom skupina s dĺžkou evidencie nad 48 mesiacov 41%.

V okrese Levoča k 31.12.2006 ich podiel na UoZ v hmotnej núdzi predstavoval okolo 67 % UoZ v hmotnej núdzi, skupina s dĺžkou evidencie nad 48 mesiacov 31%.

Možno konštatovať, že v systéme hmotnej núdze sa dlhodobo usadila nemenná skupina občanov bez šance systém opustiť. Skupina je marginalizovaná vzdelaním, má vážnu prekážku využiť existujúce nástroje politiky zamestnanosti. Zo sociologického pohľadu je to skupina, ktorá žije na úrovni zabezpečovania základných fyziologických potrieb zo sociálneho systému. V hierarchii zabezpečovania ľudských potrieb stojí na najnižšom stupni a jej motivácia je problematická, nedokáže sa pružne prispôbovať na trhu práce a reagovať na ekonomické a sociálne zmeny.

V systéme pomoci v hmotnej núdzi sú zakomponované aj motivačné prvky. Možnosť zvýšiť si príjem účasťou na menších obecných službách využívajú cca ¾ z potenciálnych možných uchádzačov o zamestnanie v hmotnej núdzi.

Aktivačný príspevok sa poskytoval aj pre občana, ktorý bol dlhodobo nezamestnaný, zamestnal sa a jeho príjem nepresiahol hranicu trojnásobku minimálnej mzdy, alebo začal vykonávať samostatne zárobkovú činnosť, po dobu šiestich mesiacov. Počet takýchto príspevkov predstavoval z poskytnutých aktivačných príspevkov v roku 2006 len 14,8% v okrese Poprade a 7,4% v okrese Levoča.

Pre poberateľov DHN sa vysoko osvedčil adresný spôsob sociálnej pomoci vo forme **dotácií pre deti z rodín v hmotnej núdzi** v materských a základných školách. Dotácia na stravu zlepšila školskú dochádzku a eliminovala hlad detí. Celková suma vyplatených dotácií pre deti v HN a z titulu ŽM v roku 2006 bola 23 362 tis. Sk

#### *Okres Poprad*

|  |                      |
|--|----------------------|
| <i>Priemerný mesačný počet detí, ktorým bola poskytnutá dotácia na stravu</i>  | <b>1 714</b>         |
| Počet zriaďovateľov škôl a školských zariadení                                 | 25                   |
| Celková suma vyplatených dotácií /vrátane ŽM/                                  | 7 442 tis. Sk        |
| <i>Priemerný mesačný počet detí, ktorým bol poskytnutý motivačný príspevok</i> | <b>475</b>           |
| Počet zriaďovateľov škôl a školských zariadení                                 | 19                   |
| Celková vyplatená suma /vrátane ŽM/  | 2 196 tis. Sk        |
| Počet zriaďovateľov škôl a školských zariadení                                 | 26                   |
| Počet detí, ktorým bol poskytnutý <b>príspevok na školské potreby:</b>         |                      |
| II. polrok šk. roka 2005/2006  | 1 673                |
| I. polrok šk. roka 2006/2007   | 1 657                |
| <b>Celková vyplatená suma /vrátane ŽM/</b>                                     | <b>1 928 tis. Sk</b> |

|  |             |
|--|-------------|
| Dotácia <b>na výkon osobitného príjemcu</b> /osobitný príjemca Mesto Poprad/ |             |
| Celková vyplatená suma predstavuje   | 119 tis. Sk |
| Priemerný počet posudzovaných osôb   | 281         |

#### *Okres Levoča*

|  |               |
|--|---------------|
| <i>Priemerný mesačný počet detí, ktorým bola poskytnutá dotácia na stravu</i>  | <b>1 402</b>  |
| Počet zriaďovateľov škôl a školských zariadení                                 | 19            |
| Celková vyplatená dotácia /vrátane ŽM/   | 6 770 tis. Sk |
| <i>Priemerný mesačný počet detí, ktorým bol poskytnutý motivačný príspevok</i> | <b>587</b>    |
| Počet zriaďovateľov škôl a školských zariadení                                 | 15            |
| Celková vyplatená dotácia /vrátane ŽM/   | 2 770 tis. Sk |
| Počet zriaďovateľov škôl a školských zariadení                                 | 20            |
| Počet detí, ktorým bol poskytnutý <b>príspevok na školské potreby:</b>         |               |
| II. polrok šk. roka 2005/2006  | 1 780         |
| I. polrok šk. roka 2006/2007   | 1 962         |
| Celková vyplatená suma /vrátane ŽM/  | 2 136 tis. Sk |

#### **Náhradné výživné**

Náhradné výživné v zmysle zákona č. 452/2004 Z.z. o náhradnom výživnom v znení neskorších predpisov bolo vyplatené v roku 2006 celkovo 3009 tis. Sk pre 345 poberateľov v okrese Poprad a 559 tis. Sk pre 52 poberateľov v okrese Levoča.

### 3.2 Analýza a očakávané tendencie vývoja štátnych sociálnych dávok

ÚPSVaR je jediným platcom dávok v systéme štátnej sociálnej podpory pri vzniku a trvaní štátom uznaných životných udalostí jednotlivca alebo rodiny. Systém štátnej sociálnej podpory pozostáva z nasledujúcich jednorazových a opakovaných dávok

- prídavok na dieťa
- rodičovský príspevok
- príspevok pri narodení dieťaťa
- príspevok rodičom, ktorým sa súčasne narodili 3 a viac detí
- príspevok na pohreb
- príspevok na podporu náhradnej starostlivosti o dieťa

K 1.1.2006 bol zrušený zaopatrovací príspevok zákonom 570/2005 Z. z.

V roku 2006 bolo vydaných 2 378 rozhodnutí v tomto členení:

- legislatíva SR 2 271
- legislatíva EÚ 107

#### Koordinácia rodinných dávok v EÚ:

V roku 2006 vzrástol počet klientov, poberateľov rodinných dávok pracujúcich v členských štátoch EÚ, a tým vzrástla korešpondencia so štátmi zamestnania klientov. Vymieňali sme si informácie s 13 členskými štátmi EÚ. Najpočetnejšia bola korešpondencia s Českou republikou, Rakúskom a Talianskom. Celkovo sme potvrdili 268 E- formulárov a z toho sme odoslali 82 E - formulárov / žiadosť o informáciu/.

| Pre štát        | E - 411    | E - 401   | E - 001   | Iné (druh)   | Spolu      |
|-----------------|------------|-----------|-----------|--------------|------------|
| Česká republika | 27         | 11        | 49        | 2 (601, 404) | 89         |
| Maďarsko        | 0          | 0         | 0         | 0            | 0          |
| Rakúsko         | 42         | 28        | 8         | 0            | 78         |
| Írsko           | 2          | 1         | 3         | 0            | 6          |
| Veľká Británia  | 2          | 2         | 12        | 0            | 16         |
| Taliansko       | 21         | 16        | 2         | 0            | 39         |
| Španielsko      | 1          | 0         | 2         | 0            | 3          |
| Holandsko       | 1          | 0         | 0         | 0            | 1          |
| Grécko          | 0          | 0         | 2         | 0            | 2          |
| Švajčiarsko     | 3          | 0         | 1         | 0            | 4          |
| Francúzsko      | 1          | 0         | 3         | 0            | 4          |
| Nemecko         | 14         | 11        | 0         | 0            | 25         |
| Nórsko          | 1          | 0         | 0         | 0            | 1          |
| <b>Spolu</b>    | <b>115</b> | <b>69</b> | <b>82</b> | <b>2</b>     | <b>268</b> |

## Prídavok na dieťa

Z hľadiska počtu poberateľov a vyplatených finančných prostriedkov je prídavok na dieťa najrozsiahlejšou dávkou. V roku 2006 bol poskytovaný rodičom dieťaťa, osobe ktorej bolo zverené, alebo plnoletému nezaopatrenému dieťaťu, (prípadne osobitnému príjemcovi – obci, zariadeniu sociálnych služieb, v prípade, ak nie je využívané na výchovu a výživu dieťaťa, alebo dieťa zanedbáva školskú dochádzku) vo výške 176 379 tis. Sk v okrese Poprad a 61 937 tis. v okrese Levoča.

K 31.12.2006 bol prídavok na dieťa vyplácaný v nasledujúcej štruktúre, v porovnaní s rokom 2005 došlo k miernemu poklesu počtu poberateľov a detí.

| Prídavok na dieťa – okres Poprad |            |                   |
|----------------------------------|------------|-------------------|
| k 31.12.                         | Počet detí | Počet poberateľov |
| 12 / 2005                        | 26 851     | 14 933            |
| 12 / 2006                        | 26 442     | 14 723            |
| Prídavok na dieťa – okres Levoča |            |                   |
|                                  | Počet detí | Počet poberateľov |
| 12 / 2005                        | 9 506      | 4 722             |
| 12 / 2006                        | 9 319      | 4 639             |

## Rodičovský príspevok

Rodičovský príspevok je poskytovaný v zmysle platných predpisov jednému z rodičov, prípadne osobe, ktorej je zverené na zabezpečovanie osobnej starostlivosti a riadnej starostlivosti o dieťa do troch rokov veku alebo o dieťa s dlhodobou nepriaznivým zdravotným stavom do šiestich rokov veku. Zmeny vo výške vyplácanej štátnej sociálnej dávky nastali opatrením MPSVaR č. 493/2006 Z. z. o ustanovení súm rodičovského príspevku, ktoré nadobudlo účinnosť 1. septembra 2006.

Rodičovský príspevok poberá v rozhodujúcej miere matka a možnosť vykonávania zárobkovej činnosti popri poberaní rodičovského príspevku využili len cca 3% v okrese Poprad a 2 % v okrese Levoča. Za rok 2006 bol poskytnutý v celkovej výške 143 757 tis. Sk v okrese Poprad a 52 453 tis. Sk v okrese Levoča.

| RODIČOVSKÝ PRÍSPEVOK<br>okres PP |                      | RODIČOVSKÝ PRÍSPEVOK<br>okres LE |
|----------------------------------|----------------------|----------------------------------|
| k 31.12.                         | Počet<br>poberateľov | Počet<br>poberateľov             |
| 12/2005                          | 2 692                | 1011                             |
| 12/2006                          | 2 756                | 972                              |

## **Príspevok pri narodení dieťaťa**

Na podporu pri narodení dieťaťa – pokrytie jeho nevyhnutných potrieb sú poskytované jednorazové príspevky, a to príspevok pri narodení dieťaťa, príspevok rodičom pri súčasnom narodení troch a viac detí, alebo ktorým sa v priebehu dvoch rokov opakovane narodili dvojčatá.

V okrese Poprad bolo v roku 2006 na tieto príspevky vyplatených spolu 5 080 tis. Sk pre 1124 poberateľov a v okrese Levoča spolu 1643 tis. Sk pre 368 poberateľov. V porovnaní s rokom 2005 sa počet poberateľov znížil.

## **Príspevok na pohreb**

Uvedenou dávkou štát priamo prispieva na úhradu výdavkov spojených so zabezpečením pohrebu zomretého.

V okrese Poprad bolo za sledované obdobie vyplatených spolu 801 príspevkov v celkovej výške 1833 tis. Sk a v okrese Levoča 268 príspevkov vo výške 616 tis. Sk. V porovnaní s rokom 2005 sa počet poberateľov znížil. Počet poberateľov je ovplyvnený len demografickým ukazovateľom – úmrtnosťou obyvateľstva, ktoré má na území regiónov trvalý alebo dlhodobý pobyt.

## **Príspevky na podporu náhradnej starostlivosti o deti**

Dňa 1. januára 2006 nadobudol účinnosť zákon č. 627/2005 Z. z. o príspevkoch na podporu náhradnej starostlivosti o dieťa a uvedené príspevky sa začali vyplácať na oddeleniach štátnych sociálnych dávok, došlo k zrušeniu príspevkov v pestúnskej starostlivosti. Opatrením MPSVaR č. 494/2006 Z.z., ktoré nadobudlo účinnosť 1.9.2006, došlo k úprave súm príspevkov na podporu náhradnej starostlivosti o dieťa.

### **Jednorazový príspevok pri zverení do náhradnej starostlivosti**

V okrese Poprad bolo vyplatených 26 jednorazových príspevkov v celkovej výške 221tis. Sk, v okrese Levoča 4 vo výške 35 tis. Sk.

**Jednorazový príspevok pri zániku náhradnej starostlivosti** sa poskytol pre 5 detí v okrese Poprad v celkovej výške 112 tis. Sk.

### **Opakovaný príspevok dieťaťu**

V okrese Poprad bol v priebehu roka 2006 príspevok vyplatený pre 146 poberateľov, k 31.12.2006 sa vyplácal pre 94 (z toho pre 52 náhradných rodičov v náhradnej osobnej starostlivosti, 26 v pestúnskej starostlivosti, 6 poručníkom, 3 na základe dočasného zverenia a 10 na základe nariadenia predbežného opatrenia). V roku 2006 bolo vyplatených 3687 tis. Sk.

V okrese Levoča v priebehu roka 2006 bol vyplatený pre 26 poberateľov, k 31.12.2006 sa poskytoval pre 18 (z toho pre 12 náhradných rodičov v náhradnej osobnej starostlivosti, 3 v pestúnskej starostlivosti, 2 poručníkom, a 1 na základe nariadenia predbežného opatrenia). V roku 2006 bolo vyplatených 535 tis. Sk.

### **Opakovaný príspevok náhradnému rodičovi**

V okrese Poprad k 31.12.2006 bol vyplácaný opakovaný príspevok pre 18 náhradných rodičov (z toho pre 14 pestúnov, 3 poručníkov a 1 na základe dočasného zverenia). V priebehu roka bolo vyplatených 898 tis. Sk pre 31 náhradných rodičov.

V okrese Levoča bol vyplácaný opakovaný príspevok pre 4 náhradných rodičov (z toho pre 2 pestúnov a 2 poručníkov). V roku 2006 bolo vyplatených 146 tis. Sk pre 4 náhradných rodičov.

### **Osobitný opakovaný príspevok náhradnému rodičovi**

V okrese Poprad bol k 31.12.2006 vyplácaný 1 osobitný opakovaný príspevok náhradnému rodičovi pre ŤZP dieťa v pestúnskej starostlivosti. Za rok 2006 bolo vyplatených 16 tis. Sk. V okrese Levoča bol k 31.12.2006 vyplácaný 1 osobitný opakovaný príspevok. Za rok 2006 bolo vyplatených 16 tis. Sk.

V roku 2006 sa ešte vyplatili niektoré príspevky pestúnskej starostlivosti (PS)

**Jednorazový príspevok pre dieťa v PS pri zverení do PS** bol vyplatený pre 6 detí v okrese Poprad v celkovej výške 39 tis. Sk.

### **Odmena pestúna a opakovaný peňažný príspevok v PS**

V okrese Poprad bola v roku 2006 vyplatená odmena pre 48 náhradných rodičov vo výške 399 tis. Sk a pre 52 detí bol vyplatený opakovaný peňažný príspevok v pestúnskej starostlivosti v celkovej výške 121 tis. Sk.

V okrese Levoča bola vyplatená odmena pre 8 náhradných rodičov v sume 27 tis. Sk a opakovaný peňažný príspevok v PS bol vyplatený pre 5 detí vo výške 9 tis. Sk.

### 3.3 Analýza a očakávané tendencie poskytovania peňažných príspevkov na kompenzáciu sociálnych dôsledkov zdravotného postihnutia a peňažného príspevku za opatrovanie

ÚPSVaR v Poprade a detašovanom pracovisku v Levoči poskytuje **peňažné príspevky na kompenzáciu sociálnych dôsledkov ťažkého zdravotného postihnutia a príspevkov za opatrovanie.**

Poskytovanie príspevkov zakotvuje zákon 195/1998 Z.z. v znení neskorších predpisov, ktorý bol s účinnosťou od 1.1.2006 doplnený zákonom 573/2005 Z.z. Uvedená novela priniesla niektoré zmeny v podmienkach poskytovania príspevkov hlavne v oblasti príspevkov na zaobstaranie a opravu pomôcky (mechanického a elektrického vozíka), zvýšila sa výška príspevku na prepravu, zmäkčili sa podmienky pre poskytovanie príspevku na kompenzáciu zvýšených výdavkov na diétne stravovanie a pod.

| PP na kompenzáciu a účelové dávky | Počet aktívnych poberateľov k 31.12.2006 |             | Celkový počet poberateľov za rok 2006 |             |
|-----------------------------------|--|-------------|---------------------------------------|-------------|
|                                   | Okres PP                                 | Okres LE    | Okres PP                              | Okres LE    |
| Osobný asistent                   | 150                                      | 103         | 173                                   | 134         |
| Zaobstaranie pomôcky + oprava     | 2  | 0           | 100                                   | 67          |
| Kúpa OMV                          | 0  | 0           | 51                                    | 2           |
| Úprava bytu                       | 0  | 0           | 131                                   | 18          |
| Na prepravu                       | 100                                      | 5           | 128                                   | 6           |
| Kompenzácia zvýšených výdavkov    | 2 613                                    | 934         | 2 936                                 | 1033        |
| Príspevok za opatrovanie ŤZP      | 895                                      | 225         | 1 131                                 | 296         |
| <b>SPOLU</b>                      | <b>3 592</b>                             | <b>1186</b> | <b>4 187</b>                          | <b>1369</b> |

Pozn. Poberateľom boli poskytované niektoré druhy príspevkov súčasne (t. z. celkový počet aktívnych poberateľov nie je súčtom poberateľov pri jednotlivých príspevkoch)

V okrese Poprad boli v roku 2006 poskytované príspevky spolu pre 4187 poberateľov, medziročný pokles bol 25 osôb. K 31.12.2006 počet aktívnych poberateľov bol 3592. Podiel žien na celkovom počte aktívnych poberateľov bol 64%. V celkovom počte príspevkov na kompenzáciu zvýšených výdavkov vyplatených v roku 2006 sme zaznamenali oproti minulému roku nárast o 327 príspevkov.

V okrese Levoča boli poskytované príspevky spolu pre 1369 poberateľov, medziročný nárast bol 74 osôb. K 31.12.2006 počet aktívnych poberateľov bol 1186. Podiel žien na celkovom počte aktívnych poberateľov bol 62%. V celkovom počte príspevkov na kompenzáciu zvýšených výdavkov vyplatených v roku 2006 sme zaznamenali oproti

minulému roku nárast o 104 príspevkov, a to pri príspevkoch na kompenzáciu zvýšených výdavkov na hygienu alebo opotrebovanie a prevádzku osobného motorového vozidla.

V oboch okresoch najväčšiu skupinu predstavujú poberatelia príspevkov na kompenzáciu zvýšených výdavkov, a to hlavne ženy vo veku 65 a viac rokov

| Peňažný príspevok na kompenzáciu zvýšených výdavkov | Počet aktívnych príspevkov k 31.12.2006 |              | Celkový počet príspevkov za rok 2006 |             |
|---|---|--------------|--------------------------------------|-------------|
|   | Okres PP                                | Okres LE     | Okres PP                             | Okres LE    |
| - na diétne stravovanie                             | 700                                     | 226          | 790                                  | 255         |
| - hygiena a opotrebovanie                           | 1 526                                   | 526          | 1 755                                | 592         |
| - prevádzka OMV                                     | 1 230                                   | 385          | 1 346                                | 417         |
| - pes so špec. výcvikom                             | 0                                       | 3            | 0                                    | 3           |
| <b>SPOLU</b>  | <b>3 456</b>                            | <b>1 140</b> | <b>3 891</b>                         | <b>1267</b> |

*Štruktúra čerpania finančných prostriedkov peňažných príspevkov*

| Kompenzačný príspevok          | Financie za rok 2006 (tis.Sk) |               |                |
|--------------------------------|-------------------------------|---------------|----------------|
|                                | okres PP                      | okres LE      | SPOLU          |
| Osobná asistencia              | 12 146                        | 5 649         | 17 795         |
| Zaobstaranie pomôcky + oprava  | 4 316                         | 1 757         | 6 073          |
| Kúpa OMV                       | 10 169                        | 400           | 10 569         |
| Úprava bytu                    | 17 954                        | 1 922         | 19 876         |
| Na prepravu                    | 2 347                         | 157           | 2 504          |
| Kompenzácia zvýšených výdavkov | 27 975                        | 8 984         | 36 959         |
| Príspevok za opatrovanie ŤZP   | 43 751                        | 13 451        | 57 202         |
| <b>SPOLU</b>                   | <b>118 658</b>                | <b>32 320</b> | <b>150 978</b> |

Zaznamenali sme medziročný nárast vo výške vyplatených finančných prostriedkov u príspevkov na kompenzácie okrem príspevku na zaobstaranie a opravu pomôcky a príspevku za opatrovanie ŤZP občana v okrese Poprad. V okrese Levoča došlo k poklesu vyplatených finančných prostriedkov na príspevok na kúpu OMV. Legislatívne zmeny platné od 1.1.2006 aj zvýšenie počtu poberateľov mali vplyv hlavne na zvýšenie vyplatených príspevkov na príspevok na prepravu.

### 3.4 Analýza a očakávané tendencie vývoja v oblasti posudkových činností

Posudkové činnosti sú vykonávané na ÚPSVaR v Poprade, oddelení posudkových činností v Poprade a na detašovanom pracovisku v Levoči.

V roku 2006 bol zaznamenaný oproti roku 2005 nárast žiadostí o peňažné príspevky na kompenzáciu a o vydanie preukazu občana s ŤZP. Celkový nárast bol o 142 žiadostí,

vzrástol aj celkový počet posúdených občanov, oproti roku 2005 to bolo o 975 viac. Celkový počet vydaných posudkov vzrástol o 639.

- celkový počet žiadostí na posúdenie pre účely kompenzácie sociálnych dôsledkov občanov s ŤZP **3011**
- celkový počet vydaných posudkov **3048**
- celkový počet posúdených **3982**
- počet žiadostí o vydanie preukazu občana s ŤZP **711**
- počet vydaných rozhodnutí pre účely vydania preukazu občana s ŤZP **707**
- počet vykonaných návštev v rodine **1124**
- posúdenie na pracovisku **2048**
- počet záznamov lekára na účely stanovenia miery funkčnej poruchy podľa Prílohy č. 4 zákona o sociálnej pomoci **3982**
- poradenská činnosť **6050**
- kontrola dodržiavania liečebného režimu podľa § 19 odst. 11 – 13 zákona č. 5/2004 o službách zamestnanosti - návštev dočasne práceneschopných uchádzačov o zamestnanie, u ktorých práceneschopnosť trvá dlhšie ako 14 dní **1068**
- úhrada za zdravotné výkony **532** občanov s ŤZP **90.** zdravotníckym zariadeniam

*Štruktúra počtu vydaných posudkov na účely peňažných príspevkov na kompenzáciu sociálnych dôsledkov:*

Oddelenie posudkových činností vydalo v roku 2006 na účely peňažných príspevkov na kompenzáciu sociálnych dôsledkov celkom **2877** posudkov:

- počet vydaných posudkov s mierou funkčnej poruchy do 50%: **180**
- počet vydaných posudkov s mierou funkčnej poruchy nad 50%: **2697**

Počet posudkov na účely starostlivosti v DSS : **91**

*Počet ŤZP občanov, ktorým bol v posudku navrhovaný peňažný príspevok na kompenzáciu zvýšených výdavkov na diétne stravovanie v členení z dôvodu ochorenia - **319**:*

**I. skupina:** (fenylyketonúria, cystická fibróza s pankreatickou insuficienciou, coeliakia ) - **162 posudkov**

**II. skupina:** (diabetes mellitus 1. typ, diabetes mellitus 2. typ inzulinopendentný s komplikáciami, chronické poškodenie pankreasu, systémové ochorenia, malígne ochorenia

spojené s poruchou funkcie tráviaceho traktu, skupina ďalších zriedkavých chorôb, ktoré sú spojené s príjmom potravy): **134 posudkov**

**III. skupina:** (chronická insuficiencia obličiek, zúženie pažeráka s výraznou poruchou prehĺtania na benígnom alebo malígnom podklade): **23 posudkov.**

*Celkový počet vydaných preukazov*

|  |             |
|--|-------------|
| Počet vydaných preukazov občana s ťažkým zdravotným postihnutím                                | <b>673</b>  |
| Počet vydaných preukazov občana s ŤZP so sprievodcom   | <b>1012</b> |
| Počet vydaných preukazov ŤZP cudzincom, azylantom, odídencom a osobám bez štátnej príslušnosti | <b>0</b>    |
| Počet vydaných preukazov ŤZP spolu   | <b>1685</b> |

*Počet detí s dlhodobou nepriaznivým zdravotným stavom - 80*

|                    |           |
|--------------------|-----------|
| do 6 rokov:        | <b>68</b> |
| od 6 – 15 rokov:   | <b>4</b>  |
| od 15 do 18 rokov: | <b>8</b>  |
| Spolu              | <b>80</b> |

*Štruktúra počtu prejednávaných prípadov posudzovania zdravotnej spôsobilosti uchádzačov o zamestnanie: 6*

- možnosti zaradenia do vhodného zamestnania vzhľadom na zdravotný stav: **4**
- možnosť účasti na programe aktívnych opatrení na trhu práce a na aktivačnej činnosti vzhľadom na zdravotný stav: **0**
- opodstatnenosti zdravotných dôvodov na skončenie prevádzkovania alebo vykonávania samostatnej zárobkovej činnosti zo zdrav. dôvodov, na ktorú bol poskytnutý príspevok: **2**

*Počet posudkov vydaných odborným konzíliom posudkových lekárov: 2*

V roku 2006 vzrástol predovšetkým počet žiadostí o posúdenie zdravotného stavu na účely kompenzácie kompenzačným príspevkom na úpravu bytu, rodinného domu a garáže, čo vyplýva jednak zo zdravotného postihnutia občana s ŤZP, ale tiež zo súčasného trendu a zvyšujúcej sa životnej úrovne občanov. Zákon poskytnutie tohto príspevku neobmedzuje

vekom a tak je samozrejmosťou, že všetci občania vyššieho veku, ktorí majú pohybové ťažkosti a problémy s mobilitou túto možnosť využívajú vo väčšej miere.

Nárast bol zaznamenaný aj pri posudzovaní zdravotného stavu na účely kompenzácie príspevkom na kúpu motorového vozidla. V roku 2006 uplynula 7 - ročná lehota veľkému počtu občanov, ktorí si v zmysle 195/1998 Z. z. o sociálnej pomoci v znení neskorších predpisov mohli od poskytnutia predchádzajúceho príspevku znovu uplatniť nárok na tento peňažný príspevok.

V roku 2006 vzrástol aj počet žiadostí o kompenzáciu peňažným príspevkom na zvýšené výdavky súvisiace so zabezpečením prevádzky osobného motorového vozidla, čo súvisí s nepriaznivou sociálnou situáciou občanov s ŤZP – občania s ŤZP (najmä vyššieho veku a prevažne imobilní sa nedokážu nikam, okrem občasných návštev lekára prepravovať a napriek tomu o túto kompenzáciu žiadajú). Súvisí to aj s nepriaznivou situáciou v zdravotníctve, ktoré dopravu sanitným vozidlom poskytne občanovi s ŤZP len zriedkakedy. Detašované pracovisko v Levoči je charakteristické zvýšeným počtom žiadostí na zaobstaranie a opravu pomôcky pre zrakovo postihnutých a nevidiacich a tiež príspevkom na úpravu bytu, rodinného domu a garáže.

V roku 2006 sme zaznamenali aj zvýšený počet žiadostí o kompenzáciu peňažným príspevkom za opatrovanie. Tento stav vyplýva z nepriaznivej sociálnej situácie jednak príbuzných občana s ŤZP - ich nepriaznivá sociálna situácia v prípade, ak sú nezamestnaní a jednak samotných občanov s ŤZP, ktorí sú odkázaní na poskytovanie starostlivosti inou osobou, ale obec, prípadne mesto im opatrovateľskú službu neposkytuje z dôvodu nedostatku finančných zdrojov na tento účel.

*Regionálne možnosti zabezpečovania prepravnej a opatrovateľskej služby:*

**Opatrovateľská služba** je občanom nášho regiónu poskytovaná prostredníctvom neštátnych subjektov: SČK, Spišská katolícka charita a prostredníctvom miest a obcí regiónu

**Prepravná služba** je poskytovaná prostredníctvom neštátnych subjektov: SČK

### **3.5 Analýza a očakávané tendencie v poskytovaní sociálno-právnej ochrany a sociálnej prevencie**

Každoročne zaznamenávame nárast počtu rodín a detí, pre ktoré sa vykonávajú opatrenia sociálnoprávnej ochrany detí a sociálnej kurately. V roku 2006 bolo evidovaných na oddelení SPO detí a sociálnej kurately **celkovo 5233 rodín s 8287 deťmi**. V sledovanom roku pribudlo do evidencie celkovo **608 nových rodín a 853 maloletých detí**. Na úseku sociálnej kurately bolo ku koncu roku evidovaných spolu 765 detí z toho 604 chlapcov a 161 dievčat.

Rozsiahle a členité územie policajného okresu s vysokou migráciou občanov, cestovným ruchom prináša so sebou negatíva v podobe rastu kriminality. V rámci preventívnej činnosti spolupracujeme s koordinátormi v školách a vykonávame prednáškovú činnosť na aktuálne témy v oblasti sociálnej kurately ako je napr. záškoláctvo, dôsledky trestnej činnosti. V spolupráci s Mestskou políciou v Poprade sme sa zapojili do pilotného projektu “Pravidelné kontroly reštauračných a pohostinských zariadení na podávanie alkoholu maloletým a mladistvým so zameraním na problém záškoláctva“.

K 31.12.2006 úrad zrealizoval 3 kontroly smerujúce k obmedzeniu nezákonného obchodu a užívania alkoholických a iných návykových zdraviu škodlivých látok u osôb do 18 rokov. Návštevu zariadení zamestnanci sociálnej kurately vykonávali v spolupráci so sociálnymi pracovníkmi Mesta Poprad- mestskou políciou a OR PZ v Poprade. Taktiež aj v okrese Levoča sa vykonávali preventívne aktivity v súvislosti s realizáciou uvedeného projektu. Sociálna kurátorka sa v priebehu roka zúčastnila 6- tich návštev pohostinských zariadení v spolupráci so zainteresovanými zložkami.

Úsek sociálnej kurately pre deti vykonával **opatrenia** sociálnej kurately, ktoré boli zamerané **na obmedzenie pôsobenia nepriaznivých vplyvov na dieťa**. Cieľom bolo zníženie počtu trestných činov páchaných maloletými a mladistvými osobami, zníženie počtu evidovaných záškolákov a osôb, ktoré sa dopustili priestupku. Na úseku sociálnej kurately bolo v roku 2006 u 56 maloletých detí trestné stíhanie zastavené pre nedostatočný vek, 64 mladistvých bolo odsúdených z toho 58 chlapcov a 6 dievčat. Evidovali sme 39 podmienene odsúdených a 10 nepodmienene odsúdených maloletých detí. Súd v troch prípadoch u chlapcov nariadil ochrannú výchovu a v piatich prípadoch u chlapcov rozhodol o upustení od potrestania.

V termíne od 31.7.2006 do 6.8. 2006 sme v rekreačnej oblasti Slovenského raja – Hrabušiciach pod odborným vedením psychológov referátu poradensko-psychologických služieb organizovali **výchovno-rekreačný program** pre 12 detí, u ktorých sa vykonávajú

opatrenia sociálnej kurately. Akciu takéhoto charakteru sme vo vlastnej pôsobnosti organizovali prvýkrát a tento program mal za cieľ podporiť spoločenskú integráciu a socializáciu dieťaťa v prostredí rodiny, školy a rovesníckych skupinách. Odborná práca bola zameraná na sebauvedomenie- rozvoj pozitívnych vlastností, rozvoj vnútorného potencionálu, nácvik sociálnych a komunikačných zručností.

#### *Akreditované subjekty*

ÚPSVaR v Poprade v roku 2006 realizoval **3 priority cestou akreditovaných subjektov**, ktoré si stanovil na základe regionálnych potrieb okresov Poprad a Levoča a uzavrel 3 zmluvy o poskytovaní finančného príspevku na úhradu nákladov na vykonávanie opatrení sociálnoprávnej ochrany detí a sociálnej kurately podľa zákona. **Prvou prioritou bol výchovno-rekreačný program** pre deti, u ktorých sa vykonávajú opatrenia sociálnej kurately. V čase letných prázdnin sa cestou Informačného centra mladých Orava realizoval na Oravskej priehrade dvojtyždňový výchovno-rekreačný program pre 15 detí, u ktorých sa vykonávajú opatrenia sociálnej kurately. Program bol zameraný na rozvoj osobnosti dieťaťa, aktuálne riešenie krízovej situácie, podpory duševného zdravia, podpory somatického zdravia, formovanie správnych návykov, hygieny a rozvíjania zdravého životného štýlu.

Prioritné smerovanie činnosti oddelenia v roku 2006 sa uberalo taktiež k náhradným rodinám. V každodennej práci sa stretávame s problematikou detí umiestnených v náhradnej rodinnej starostlivosti. Cestou výhercu verejného obstarávania Občianskeho združenia Návrat v Prešove sa v októbri **realizoval 4-dňový rekreačno-poradenský pobyt pre náhradné rodiny v adaptačnej fáze**. Pobytu v Tatranskej Kotline sa zúčastnilo 11 rodín s deťmi vo veku od 1,5 až 10 rokov /17 dospelých a 23 detí, spolu 40 účastníkov /. Cieľom tohto pobytu bolo posilniť schopnosť náhradných rodičov lepšie zvládať vzniknuté problémy vo výchove osvojených detí a detí v pestúnskej starostlivosti. Náhradní rodičia, ktorí majú dieťa v starostlivosti pomerne krátko, formou skupinových aktivít vedených odborným a dobrovoľníckym tímom v skupine seberovných riešili problémy súvisiace s príchodom dieťaťa do rodiny. Témou pobytu bolo uspokojovanie a napĺňanie potrieb dieťaťa, rozpoznanie vývinovej úrovne dieťa a budovanie stálych vzťahov v rodine. Systematicky sa náhradným rodinám v okresoch Poprad a Levoča venujú psychológovia referátu poradensko-psychologických služieb a to cestou svojpomocnej skupiny klubu náhradných rodín. Jeho cieľom je vzájomná pomoc a podpora náhradných rodín a záujemcov o náhradné rodičovstvo, vzdelávanie v tejto oblasti v spolupráci s odborníkmi, ako aj organizovanie voľno-časových aktivít pre celé rodiny.

Spolupráca akreditovaného subjektu SDDD -Úsmev ako dar bola využitá pri realizácii **priority podpory obnovy rodinného prostredia**, z ktorého boli deti vyňaté na základe rozhodnutia súdu. Do tohto opatrenia bolo zapojených 5 rodín s 13-timi deťmi. Práca akreditovaného subjektu spočívala v aktivizácii širšej rodiny cestou rodinných konferencií.

### *Poradensko-psychologické služby*

Referát poradensko-psychologických služieb s dvoma odbornými pracovníkmi, ktorí zabezpečujú aj pracovisko v Levoči poskytuje individuálne, párové, rodinné a skupinové poradenstvo a psychoterapiu pre občanov v oblasti partnerských, manželských a rodinných vzťahov, v oblasti osobnostných problémov, najmä v rozvodovom konaní, rodinu so závislým členom rodiny. Čo sa týka celkového vyhodnotenia za rok 2006 zaznamenali oproti minulému roku **úbytok klientely**, čo je dôsledkom personálnych zmien a to zrušením pracoviska referátu PPS v Levoči. Psychológovia v roku 2006 vycestovali na pracovisko do Levoče šesť krát, riešili 5 prípadov a poskytli 11 konzultácií pre 10 klientov. V roku 2006 navštívilo pracovisko referátu poradensko-psychologických služieb v Poprade 341 klientov /oproti počtu 409 v r. 2005/, ktorým bolo poskytnutých 721 konzultácií. Počas roku 2006 otvorili dve skupiny žiadateľov v počte 21 členov skupiny, ktorým zabezpečili 26-hodinovú prípravu na náhradnú rodinnú starostlivosť. Najväčšie percentuálne zastúpenie mala v roku 2006 rodinná problematika.

### *Konania vo veci maloletých*

Úrad v roku 2006 rozhodol o nariadení výchovného opatrenia - dohľadu u 5 maloletých detí z dôvodu nedostatočnej starostlivosti zo strany rodičov maloletých detí, spísal 608 návrhov vo veciach výchovy a výživy maloletých detí a vykonal terénnu sociálnu prácu v prirodzenom rodinnom prostredí v 1949 prípadoch.

Zamestnanci oddelenia sociálnoprávnej ochrany detí a sociálnej kurately vykonávajú sústavnosť v zabezpečovaní opatrení na ochranu života, zdravia a priaznivého vývinu dieťaťa vždy, ak sa dieťa ocitne bez akejkoľvek starostlivosti, alebo ak je jeho život, zdravie alebo priaznivý vývin vážne ohrozený. Táto pomoc je zabezpečovaná služobnou pohotovosťou (tzv. dosažiteľnosťou) zamestnancov orgánu sociálnoprávnej ochrany detí a sociálnej kurately, nadväzujúca na úpravu v oblasti občianskeho práva. Celkovo bolo **spísaných 58 návrhov na vydanie predbežného opatrenia vo veci zverenia maloletého dieťaťa do starostlivosti právnickej alebo fyzickej osoby**, z toho u detí vo veku od 0-3 rokov (21), od 3-6 rokov (10), od 6-15 rokov (21) a od 15-18 rokov (6).

Súčasná právna úprava sociálnoprávnej ochrany poskytuje širokú variabilitu opatrení práce s rodinou. V súvislosti vo vzťahu týraných, nezvestných a sexuálne zneužívaných detí zabezpečujeme ochranu dieťaťa v zmysle Dohovoru o právach dieťaťa a poskytujeme sociálnu pomoc a psychologické poradenstvo rodinám s domácim násilím. Oddelenie spolupracuje

s detskými lekármi, školami, zdravotníckymi zariadeniami v okresoch Poprad a Levoča. Tieto inštitúcie sú často prvými, ktoré zistia, že sú porušované práva dieťaťa a ich povinnosťou je túto skutočnosť oznámiť.

Žiaden z rodičov nemôže zastupovať svoje dieťa, ak ide o právne úkony, v ktorých by mohlo dôjsť k stretu záujmov medzi deťmi zastúpenými tým istým rodičom navzájom. Pri výkone funkcie kolízneho opatrovníka dieťaťa zisťujeme rodinné pomery, bytové pomery a sociálne pomery dieťaťa na účely rozhodnutia súdu. Úrad práce, sociálnych vecí a rodiny v Poprade vykonával **funkciu kolízneho opatrovníka** vo veci rozvodu manželstva a úpravy práv a povinností rodičov voči maloletým deťom v 389 konaniach / kde súd rozhodoval aj o úprave styku rodiča s dieťaťom, ktoré mu nebolo zverené do výchovnej starostlivosti/, vo veci úpravy práv a povinností rodičov voči maloletým deťom vo veci výživného v 563 konaniach, vo veci úpravy styku v 32 konaniach, vo veci zmeny zverenia medzi rodičmi alebo zvereniu inému občanovi v 45 konaniach. Úrad bol ustanovený za kolízneho opatrovníka v 17 konaniach vo veci určenia otcovstva a 14 konaniach vo veci zapretia otcovstva.

#### *Náhradná rodinná starostlivosť*

Pri náhradnej starostlivosti ide o vzťahy medzi maloletými deťmi a inými osobami, čím dochádza k zásadnému a vážnemu zásahu do rodičovských práv a povinností a môžu vzniknúť iba na základe rozhodnutia súdu. Ide o dočasné opatrenia pri výchove v širšom poňatí ako pri osobnej starostlivosti maloletého dieťaťa, kedy z rôznych príčin a dôvodov ju rodičia nezabezpečujú alebo nemôžu zabezpečiť. V roku 2006 úrad vykonával funkciu kolízneho opatrovníka v 22 konaniach vo veci nariadenia ústavnej starostlivosti, dvanástich konaniach vo veci zrušenia ústavnej starostlivosti.

Úrad zaznamenal 43 konaní vo veci zverenia dieťaťa do náhradnej osobnej starostlivosti upravenej § 45 zákona č. 36/2005 Z.z. o rodine, desať konaní vo veci predosvojiteľskej starostlivosti, 14 konaní vo veci zverenia dieťaťa do pestúnskej starostlivosti, 2 konania vo veci zrušenia pestúnskej starostlivosti a 1 konanie vo veci poručníctva. Inštitút poručníctva nastupuje, ak obaja rodičia maloletého zomreli, boli pozbavení výkonu rodičovských práv a povinností alebo nemajú spôsobilosť na právne úkony v plnom rozsahu. Od 1.1.2006 účinnosťou zákona č. 627/2005 Z.z. o príspevkoch na podporu náhradnej rodinnej starostlivosti o dieťa v znení neskorších predpisov došlo k zrovnoprávneniu jednotlivých foriem náhradnej rodinnej starostlivosti / zverenie dieťaťa do náhradnej osobnej starostlivosti v zmysle § 45 zákona o rodine/. Jej cieľom je

prostredníctvom finančných príspevkov podporiť vykonávanie osobnej starostlivosti o dieťa inou fyzickou osobou, ak rodičia dieťaťa nezabezpečujú alebo nemôžu zabezpečiť osobnú starostlivosť o dieťa. Predmetná právna úprava priniesla výrazné zmeny vo finančnej podpore osobnej starostlivosti o dieťa inou fyzickou osobou ako rodičom.

Zo samotného zákona o sociálnoprávnej ochrane detí a sociálnej kuratele vychádza zjavná snaha intenzívne a v čo najkratšom čase nájsť dieťaťu náhradných rodičov. Určité riziko a niekedy aj zmarenie realizácie NRS nastáva v súvislosti s konaniami o splnení podmienok osvojitelnosti. Účastníkmi týchto konaní sú aj biologickí rodičia, ktorí deklarujú svoj záujem o dieťa, v dôsledku čoho môže dôjsť ku skresleniu ich skutočného záujmu o dieťa a v niektorých prípadoch aj k predĺženiu súdneho konania a tým aj k neskoršiemu sprostredkovaniu NRS. Samotná interakcia – zoznámenie sa dieťaťa s náhradnými rodičmi prebieha taktiež na vyššej úrovni, pretože nadviazanie osobného vzťahu sleduje psychológ, ktorý tento kontakt zhodnotí a následne sa k vhodnosti umiestnenia dieťaťa konkrétnym žiadateľom vyjadří. Má možnosť sledovať adaptáciu dieťaťa v novej rodine. V roku 2006 sme zaznamenali sedem konaní vo veci osvojenia a 24 konaní vo veciach splnenia podmienok osvojitelnosti. **Agenda náhradnej rodinnej starostlivosti aj z levočského regiónu** sa vykonáva na pracovisku v Poprade.

V mesiaci október 2006 bol pod záštitou Ústredia práce, sociálnych vecí a rodiny v Bratislave v spolupráci s ÚPSVR v Prešove a Mestským úradom v Poprade zorganizovaný informačný kurz o náhradnej rodinnej starostlivosti. Cieľom tohto projektu bolo poskytnúť priestor tým, ktorí sa zatiaľ len zaoberajú myšlienkou náhradnej rodinnej starostlivosti, rozhodujú a nemajú dostatok informácií. Účastníci na informačnom kurze dostali všetky potrebné informácie o náhradnej rodinnej starostlivosti ako aj priestor na zodpovedanie svojich otázok týkajúcich sa náhradnej rodinnej starostlivosti. Informačný kurz pozostával z dvoch častí frontálneho typu, kde sa odovzdali informácie o všetkých aspektoch náhradnej rodinnej starostlivosti prostredníctvom prednášok odborníkov - psychológa, právnik, sociálneho pracovníka, lekára. Druhá časť poskytla priestor na diskusiu a individuálny rozhovor prítomných s vybranými odborníkmi.

#### ***Návrat z výkonu väzby alebo z výkonu trestu odňatia slobody***

S evidovanými plnoletými občanmi boli vypracované plány sociálnej práce s plnoletou fyzickou osobou, boli vykonané pohovory, poskytnuté sociálne poradenstvo v oblasti uplatnenia na trhu práce a bola poskytnutá pomoc pri hľadaní ubytovania. Možnosť uchádzať sa o resocializačný príspevok bol opätovne s účinnosťou zákona o sociálnoprávnej

ochrane zavedený do praxe a jeho účelom je uľahčiť resocializáciu mladistvých a plnoletých fyzických osôb po prepustení z výkonu trestu odňatia slobody alebo z výkonu väzby, najmä na účel vybavenia osobných dokladov a zabezpečenia nevyhnutných vecí osobnej potreby.

Sociálna kurátorka v Levoči sa zúčastnila na stretnutí so skupinou odsúdených v Ústave na výkon väzby v Levoči.

### **Resocializačný príspevok**

V roku 2006 bol vyplatený 49 občanom (PP - 33, LE – 16), ktorí sa vrátili z výkonu väzby alebo z výkonu TOS na účel vybavenia osobných dokladov a zabezpečenia nevyhnutných vecí osobnej potreby resocializačný príspevok spolu vo výške 55,3 tis. Sk.

**V preventívnej činnosti** v okrese Poprad majú primárnu úlohu **ambulancie klinickej psychológie zameranej na drogy**, ktoré monitorujú prvý kontakt. Závislosť mládeže od drog, alkoholu s primárnym zameraním na rizikové skupiny, kde prevláda dospievajúca mládež zabezpečuje PPP v Poprade - centrum výchovnej a psychologickéj prevencie, spolu so svojimi koordinátormi na ZŠ. Na území mesta Poprad pôsobí jeden klub anonymných alkoholikov – AI – ANON a v okrese Levoča klub – Kruciata oslobodenia človeka – KOČ. V roku 2006 sme nezaevidovali prípad dieťaťa závislého na drogách.

### *Detský domov a detský domov pre maloletých bez sprievodu*

V roku 2006 bolo do detských domovov umiestnených 26 detí na základe predbežného uznesenia súdu o umiestnení v ústavnej starostlivosti. Z toho deti vo veku od 0-3 rokov štyria chlapci a jedno dievča, od 3-6 rokov 2 dievčatá a 3 chlapci, od 6-15 rokov štyria chlapci a sedem dievčat a od 15-18 rokov dvaja chlapci a tri dievčatá. Do Reedukačného domova sv. Nikolaja v Medzilaborciach boli umiestnené 3 deti, z toho jedna maloletá matka s dieťaťom.

V roku 2006 sme neevidovali ani jeden prípad maloletého dieťaťa bez sprievodu a realizovali sme repatriáciu jedného maloletého dieťaťa z Českej republiky.

## **3.6 SWOT analýza sociálnej oblasti**

### **Silné stránky**

zabezpečenie priameho kontaktu s klientom špecializovanou štátnou správou  
presne definované úlohy a vymedzené kompetencie  
kvalitné personálne vybavenie odboru s cieľovou výchovou pre skvalitnenie práce s klientom  
dôvera klientely  
individuálny prístup ku klientovi  
optimálna úroveň lokalizácie sociálnych činností  
časť klientely odboru zamestnanosti a sociálnych vecí spoločná – výhodnosť zabezpečenia potrieb klientov na jednom úrade

|   |
|---|
| <b>Slabé stránky</b>  |
| absencia zastrešenia, centra pre koordináciu sociálnych služieb na všetkých úrovniach (samospráva, VÚC, MVO a štát)   |
| vysoký podiel občanov hmotnej núdzi dlhodobo nezamestnaných, u ktorých motivačné prvky nie sú účinné<br>nepripravenosť samosprávy na prevzatie kompetencií štátnej správy<br>nezabezpečovanie niektorých sociálnych služieb (napr. opatrovateľská služba a i.) obcami z dôvodu nedostatku finančných prostriedkov, neprístupnosť drahších služieb mimovládnych subjektov pre nízko príjmové skupiny<br>neoptimálne priestorové a materiálne vybavenie pre zabezpečenie disktrétnosti pri práci s klientom<br>administratívna náročnosť výkonu, časová náročnosť<br>neprepojenosť informačných systémov Sociálnej poisťovne a ÚPSVaR |
| <b>Ohrozenia</b>  |
| triešenie vecne ucelenej oblasti na iné zložky verejnej správy<br>nejasný presun kompetencií (rozsah, časový rozvrh, materiálne zabezpečenie (nepripravenosť samosprávy)<br>znižovanie stavu zamestnancov<br>nárast agendy bez personálneho navýšenia, výkon kontroly v teréne nemôže byť vykonávaný v potrebnom rozsahu a periodicite<br>nárast trestnej a priestupkovej činnosti mládeže<br>napriek znižujúcej sa miere nezamestnanosti vysoký podiel problémového obyvateľstva   |
| <b>Príležitosti</b>   |
| komplexné riešenie rizikovej skupiny nezamestnaných v hmotnej núdzi, motivácia k vzdelaniu, práci, pozitívne ovplyvňovanie tých individuálnych vlastností, ktoré jej pomôžu zmeniť správanie na ceste k svojpomoci<br>rozvoj sociálnej infraštruktúry<br>koordinácia sociálnych služieb na všetkých úrovniach<br>súčinnosť všetkých zainteresovaných subjektov poskytujúcich sociálne služby<br>podpora zakladania rozvojových partnerstiev<br>legislatívne zmeny (napr. v poskytovaní príspevkov pre ŤZP občanov a i.)   |

Ing. Michal Sirka  
riaditeľ Úradu práce, sociálnych vecí  
a rodiny v Poprade

Spracovala: Ing. Soňa Dražilová

Podklady:

Štatistiky, aplikácie PS, APTP, OPS, IPS, ISOP

Podklady oddelení ÚPSVaR v Poprade

Štatistický úrad

Profil regiónu Slovensko – Východ (Sario)<sup>1</sup>