

**Úrad práce, sociálnych vecí a rodiny v Poprade**  
Popradské nábřežie 16, 058 01 Poprad

---



# **ANALÝZA TRHU PRÁCE V OKRESOCH POPRAD A LEVOČA**

**MAREC 2005**

# O B S A H :

<b>1. Charakteristika okresov</b>	
1.1 Charakteristika okresu Poprad.....	3
1.2 Charakteristika okresu Levoča.....	10
<b>2. Prehľad základných štatistických údajov nezamestnanosti za rok 2004</b>	
2.1 Okres Poprad – základné štatistické údaje.....	16
2.2 Okres Levoča – základné štatistické údaje.....	22
<b>3. Mobilita pracovných síl</b>	
3.1 Zamestnávanie občanov SR v zahraničí za rok 2004.....	26
3.2 Sprostredkovanie zamestnania za úhradu.....	26
3.3 Zamestnávanie cudzincov na území SR.....	27
3.4 EURES.....	28
<b>4. Poradenská činnosť.....</b>	<b>29</b>
<b>5. Aktívna politika trhu práce.....</b>	<b>31</b>
<b>6. Analýza sociálnych vecí</b>	
6.1 Pomoc v hmotnej núdzi.....	34
6.2 Peňažné príspevky na kompenzáciu.....	35
6.3 Štátne sociálne dávky.....	37
6.4 Posudkové činnosti.....	38
6.5 Sociálnoprávna ochrana detí a rodiny.....	39
<b>7. Záver.....</b>	<b>41</b>

# 1. Charakteristika okresov

## 1.1 Charakteristika okresu Poprad

### Ø Geografické charakteristiky

Okres Poprad svojou rozlohou je najväčším okresom Prešovského kraja. Leží v západnej časti jeho územia na rozhraní medzi stredným a východným Slovenskom. Na severe susedí s Poľskou republikou, na východe s okresmi Kežmarok a Levoča z Prešovského kraja, na juhovýchode so Spišskou Novou Vsou a Rožňavou z Košického, na juhu s Breznom z Banskobystrického a na západe s Liptovským Mikulášom zo Žilinského kraja. Okres sa rozprestiera na ploche 1 112 km<sup>2</sup>.

Centrálna časť okresu leží v Popradskej kotline, ktorá je zo severu lemovaná Vysokými a Belanskými Tatrami a na juhu čiastočne zasahuje do Kozích chrbtov, Nízkyh Tatier, Hornádskej kotliny a do Slovenského raja. Nachádza sa tu najvyšší vrch Slovenska Gerlachovský štít (2 655 m n. m.). Najnižší bod územia, 545 m n. m., je v katastri obce Spišský Štiavnik pri výtoky rieky Hornád z okresu.

Z pohľadu cestovného ruchu má okres najlepšie podmienky a predpoklady pre jeho rozvoj. Najviac lákavým miestom pre domácich a zahraničných turistov sú Vysoké Tatry. Celá oblasť Vysokých Tatier je popretkávaná horskými turistickými trasami. V Tatranskej Lomnici sa nachádza Múzeum TANAP-u. Z kultúrohistorických pamiatok jednou z najznámejších a najzachovalejších je mestská pamiatková rezervácia Spišská Sobota. Z pohľadu dopravného napojenia je okres výhodne dostupný, čo je jedným z hlavných predpokladov pre ďalší rozvoj cestovného ruchu.

Na územie okresu zasahujú tri národné parky : Tatranský národný park, Slovenský raj a Nízke Tatry. Okres Poprad má 29 obcí, z toho tri majú štatút mesta – Poprad, Svit a Vysoké Tatry. Ekonomicky aktívne obyvateľstvo okresu tvorí 51 625 obyvateľov za rok 2004.

### Ø Demografické predpoklady

Okres Poprad patrí k okresom na Slovensku s najväčším počtom obyvateľstva. Na rozlohe 1 112 km<sup>2</sup> žije 104 356 obyvateľov, z toho muži tvoria cca 48,6%, ženy cca 51,4%. Hustota obyvateľov na 1 km<sup>2</sup> je 94. V samotnom meste Poprad, sídle okresu, žije 55 680 obyvateľov.

Veková štruktúra obyvateľstva v okrese Poprad je :

predproduktívny vek (0 – 14)	18,98 %
produktívny vek (15 – 59M/54Ž)	64,94 %
poproduktívny vek (60 <sup>+</sup> M/55 <sup>+</sup> Ž)	16,08 %

skupina	2001	v %	2002	v %	2003	v %	2004	v %
Preproduktívny vek (0-14)	21 616	20,92	21 334	20,40	20 571	19,68	19 806	18,98
Produktívny vek (15 – 59M/54Ž)	66 080	63,94	67 230	64,30	67 554	64,63	67 771	64,94
Poproduktívny vek (60 + M/55 + Ž)	15 646	15,14	15 990	15,29	16 401	15,69	16 779	16,08

V posledných rokoch sa znižuje počet i podiel obyvateľov v preproduktívnom veku na celkovom počte obyvateľstva a zvyšuje sa počet i podiel obyvateľov v produktívnom a poproduktívnom veku – starnutie obyvateľstva.

Národnostná štruktúra obyvateľstva v okrese Poprad je nasledovná : slovenská 93,65 %, česká 0,88 %, maďarská 0,20 %, rómska 3,23 %, poľská 0,10 %, rusínska 0,10 %, ukrajinská 0,10 % a ostatné tvoria 1,74 %.

Vzhľadom na nedostupnosť aktuálnych dát, potrebných pre spracovanie vzdelanostnej štruktúry obyvateľstva v okrese Poprad, nasledujúce údaje sú z výsledkov sčítania obyvateľov, domov a bytov v roku 2001 (bez detí do 16 rokov).

Najvyšší skončený stupeň vzdelania	Spolu	%
Základné	20 135	24,73
Učňovské (bez maturity)	19 557	24,02
Stredné odborné (bez maturity)	2 521	3,10
Úplné stredné učňovské (s maturitou)	6 063	7,45
Úplné stredné odborné (s maturitou)	17 908	21,99
Úplné stredné všeobecné	4 295	5,27
Vyššie	513	0,63
Vysokoškolské	8 320	10,21
Ostatní bez udania školského vzdelania	1 929	2,37
Ostatní bez vzdelania	195	0,23
<b>SPOLU</b>	<b>81 436</b>	

Trend vo vývoji vzdelanostnej štruktúry v rámci okresu Poprad možno charakterizovať znížením počtu a podielu osôb so základným vzdelaním a zvýšením počtu osôb s vyučeným, s úplným stredným odborným a vysokoškolským vzdelaním.

#### Ø Ekonomický potenciál regiónu

Z hľadiska hospodárstva má okres Poprad významné postavenie v rámci kraja. Dominantné postavenie má chemický a strojársky priemysel, z ďalších odvetví sú významné najmä textilný priemysel a výroba potravín. Tieto odvetvia sú koncentrované v okresnom meste a v neďalekom Svite. Menšie výrobné základne priemyselných činností sú sústredené v obciach Batizovce, Švábovce a Vydrník.

Jedným z rozhodujúcich odvetví v kraji je aj poľnohospodárstvo, ktoré taktiež vplýva na hospodársky a sociálny rozvoj. Je zamerané na pestovanie obilnín, technických plodín, zemiakov a taktiež na rôznorodú živočíšnu výrobu. Rastlinná výroba v odvetví poľnohospodárstva je zameraná na pestovanie obilnín (jačmeň, pšenica, raž, ovos), zemiakov, ľanu a krmovín. Hlavné zameranie poľnohospodárskej výroby spočíva v pestovaní krmív pre živočíšnu výrobu, čo vyplýva z prírodných podmienok okresu. Výroba krmovín a obilnín – jadra zabezpečuje potrebu živočíšnej výroby. Okres Poprad je dôležitou zemiakárskou oblasťou v rámci Slovenska. Živočíšna výroba sa v okrese orientuje na chov hovädzieho dobytku, oviec, ošipáných. Pre chov dobytku sú veľmi dobré podmienky.

V registri organizácií Štatistického úradu SR bolo k 31. 12. 2004 v okrese Poprad zaregistrovaných 9 230 subjektov. Z uvedeného počtu **právnické osoby** tvorili 24,28 %, t. j. 2 241 subjektov a **fyzické osoby – súkromní podnikatelia** 75,72 %, t. j. 6 989 osôb. Z 2 241 **právnických osôb** bolo 1 394 podnikov – právnických osôb zameraných na tvorbu zisku a 847 neziskových inštitúcií.

V rámci podnikov najpočetnejšiu skupinu tvorili obchodné spoločnosti, 1 295. Z nich 91,9 % (1 190 subjektov) tvorili spoločnosti s ručením obmedzeným. Akciové spoločnosti s počtom 92 subjektov predstavovali druhú najpočetnejšiu skupinu obchodných spoločností (7,1 %). Z hľadiska vlastníckych vzťahov 98,7 % podnikov bolo v súkromnom vlastníctve (1 376 subjektov), z ktorých družstevné vlastníctvo predstavovalo 2,2 %. Kapitálová účasť zo zahraničia bola zistená v 187 podnikoch, z nich 101 malo medzinárodné a 86 zahraničné vlastníctvo.

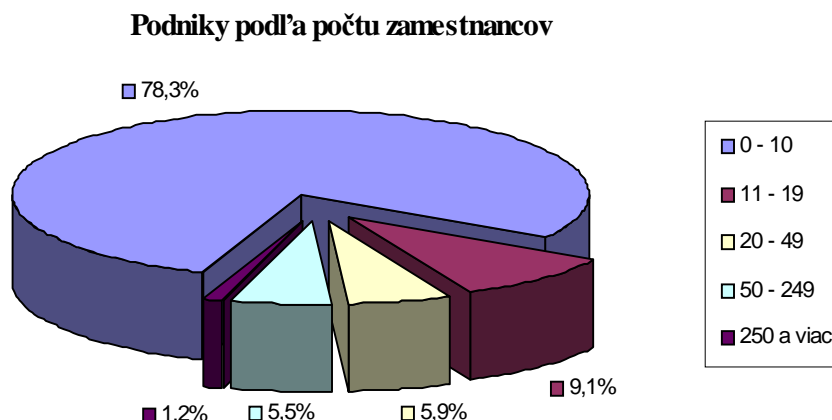
Najviac ľudí je zamestnaných v priemysle, tvoria 41,37 % z celkového priemerného počtu zamestnaných, druhé miesto tvorí oblasť zdravotníctva a sociálnej pomoci 14,13 % a s percentuálnym zastúpením 11,15 % tvorí oblasť školstva.

Z hľadiska činnosti vykonávalo najviac podnikov obchodnú činnosť (39,1 %), 17,4 % podnikov sa venovalo činnostiam v oblasti nehnuteľností, prenajímania, počítačových činností a iným obchodným službám a 12,6 % podnikov priemyselnej výrobe; stavebnú činnosť vykonávalo 8,7% podnikov.

Štruktúra pôsobenia fyzických osôb - podnikateľov sa líši od podnikovej – najviac podnikateľov pôsobí v oblasti obchodu (32,2%). V poradí druhu najväčšiu skupinu tvorili podnikatelia zaoberajúci sa nehnuteľnosťami, obchodnými službami (15,2 %). Priemyslu sa venuje 13,4 % a stavebníctvu 12,5 % podnikateľov – fyzických osôb.

Podľa počtu zamestnancov bolo v okrese Poprad 93,3 % podnikov zaradených medzi malé podniky (0-49 zamestnancov), z toho len do 19 zamestnancov bolo 87,4 % podnikov. Medzi stredné

podniky (50-249 zamestnancov) bolo zaradených 5,5 % podnikov. Veľké podniky (250 a viac zamestnancov) tvorili 1,2 %.



Z výsledku monitoringu rozhodujúcich zamestnávateľov okresu Poprad k 31.12.2004 vyplynulo, že medzi najväčších zamestnávateľov, ktorí sa najviac podieľajú na zamestnanosti v okrese, patria :

Zamestnávateľ	Počet zamestnancov k 31.12.2004/31.12.2003	Popis podnikateľskej činnosti
Tatravagónka, a.s. Poprad	2 063 / 2 139	výroba nákladných vagónov, výroba podvozkov
Whirlpool Slovakia, s.r.o.	1 279 / 1 143	výroba automatických práčok
Chemosvit, a.s. Svit	1 212 / 1 204	výroba a predaj flexibilných fólií
NsP Poprad	1 150 / 1 186	Zdravotnícka starostlivosť
Tatrasvit Svit – Socks, a.s.	964 / 1 058	výroba pančuchových výrobkov
Sl.pošta a.s. Banská Bystrica	877 /	podaj, preprava a dodaj zásielok

V meste Poprad sa plánuje priemyselný park (PP) a to v jeho mestskej časti Matejovce a za západnou hranicou súčasného areálu Tatramat a.s. a Whirlpool Slovakia a.s., následne za územnou rezervou pre rozvoj areálu Whirlpool Slovakia a.s.. Priemyselný park by mal „vyrásť“ na cca 32 ha. V prvej etape to bude 8,6 ha. 15.02.2005 bola zverejnená informácia o tom, že žiadosť Popradu o získanie finančnej pomoci na výstavbu PP z fondov Európskej únie bola odobrená a PP v Poprade tak získa 157 miliónov korún na výstavbu. Aktivity investora by mali byť zamerané predovšetkým na oblasť strojárnej výroby, elektrotechnický priemysel, špedíciu, gumársku výrobu a výrobu plastových komponentov. Zmluva o budúcej zmluve o umiestnení investícií v Priemyselnom parku je podpísaná zatiaľ s tromi spoločnosťami – Brantner s.r.o. Poprad, REPP s.r.o. Poprad a LPH s.r.o. Vranov nad Topľou. Podľa vyjadrenia magistrátu mesta, malo by sa vytvoriť asi 1500 nových pracovných miest predovšetkým v strojárskom priemysle.

## Ø Bytová výstavba

V priebehu roka 2004 bolo v okrese Poprad **dokončených** 220 bytov, z toho 31 % bolo dokončených v rámci prestavby, nadstavby alebo prístavby. Z celkového počtu dokončených bytov 2,3 % tvorili jednoizbové byty a garsónky, 12,7 % dvojizbové, 23,2 % trojizbové, 25,9 % štvorizbové a 35,9 % päť a viacizbové byty. Z hľadiska jednotlivých okresov Prešovského kraja sa najviac bytov dokončilo v okresoch Prešov (344), Poprad (220) a Kežmarok (164). Ku koncu roka 2004 bolo v okrese **rozostavaných** 606 bytov.

## Ø Cestovný ruch

V okrese **Poprad** v roku 2004 poskytovalo služby v oblasti cestovného ruchu 230 ubytovacích zariadení. Služby týchto zariadení využilo 397 224 návštevníkov. Priemerná cena za jedno prenocovanie v okrese bola 520 Sk. Okres Poprad bol najčastejšie navštevovaným okresom v Prešovskom kraji s 397 224 návštevníkmi. Celkové tržby za ubytovanie v okrese dosiahli 781 572 v tis. Sk, čo predstavuje 71,9 % z tržieb v Prešovskom kraji (1 086 588 mil. Sk).

## Ø Zamestnanosť

V roku 2004 bolo v okrese Poprad v podnikoch s počtom zamestnancov 20 a viac a v neziskových organizáciách **zamestnaných v priemere 22 863 osôb. Priemerná nominálna mesačná mzda** dosiahla 15 820 Sk. V porovnaní s ostatnými okresmi v Prešovskom kraji bola v okrese Poprad zaznamenaná najvyššia mzda. Na jedného zamestnanca za sledované obdobie pripadlo v priemere 1 666 odpracovaných hodín. V členení podľa odvetví najvyššiu priemernú mzdu dosiahli zamestnanci finančného sprostredkovania (26 703 Sk), dopravy, skladovania, pôšt a telekomunikácií (24 996 Sk) a priemyselná výroba (17 917 Sk). Najnižšia mzda bola zaznamenaná v hoteloch a reštauráciách (11 427 Sk) a v odvetví ostatné spoločenské, sociálne a osobné služby (12 124 Sk).

## Ø Sociálna infraštruktúra

V okrese Poprad je 37 základných škôl vo vlastníctve štátu, jedna cirkevná základná škola. Dve gymnázia, päť stredných odborných škôl a súkromná Obchodná akadémia v Spišskej Teplici. Štátnych stredných odborných učilíšť je v počte 8, z toho v Spišskom Štiavniku je zriadené Osobitné odborné učilište. Stredné školstvo v okrese Poprad je historicky vyprofilované, úzko prepojené na výrobnú sféru a sféru služieb. Stredné školy sú pripravené pružne reagovať na požiadavky trhu práce v meste Poprad. V súčasnosti ponúkajú študijné a učebné odbory v oblasti : strojárstva, elektrotechniky, stavebníctva, ekonomiky, zdravotníctva, obchodu a podnikania, služieb, informatiky a programovania.

## Vysoké školy detašované vysokoškolské strediská so sídlom<sup>9</sup>

- **Mestský úrad Poprad** - UMB Banská Bystrica - ekonomická fakulta - odbor: ekonomika a riadenie podnikov
- **Akadémia vzdelávania Poprad:**
  - PU Prešov - študijný odbor - vychovávateľstvo
  - VŠ J. A. Komenského Praha - andragogika
- **SOU elektrotechnické, Poprad-Matejovce** - UMB B. Bystrica - štud.odbor - MOV
- **City Univerzity Poprad, Podtatranská 1/149** - Vysoká škola manažmentu
- **Univerzita tretieho veku UMB B. Bystrica** – otvorený vzdelávací systém na vysokoškolskej úrovni s bohatou ponukou študijných odborov
- **Katolícka univerzita v Ružomberku** – poskytuje vzdelávanie v odbore ošetrovateľstvo a manažment.

Obyvateľom okresu slúži nemocnica s poliklinikou v Poprade. NsP má 14 lôžkových oddelení s celkovou kapacitou 660 lôžok, z ktorých bolo v lete 2004 reprofelizovaných 28 na poskytovanie jednodňovej ambulantnej starostlivosti. Mimo hlavného areálu sa nachádza kožné oddelenie, denné detské sanatórium so 40 lôžkami a oddelenie súdneho lekárstva. K dispozícii sú jednotky intenzívnej starostlivosti s 42 lôžkami. Onkologická a pľúcna starostlivosť je zabezpečovaná poliklinickými oddeleniami. Súčasťou NsP sú aj nelôžkové oddelenia spoločných vyšetrovacích a liečebných zložiek tzv. SvaLZ-ové oddelenia – hermatologicko-transfúzne, patologicko-anatomické, oddelenie súdneho lekárstva, odd. klinickej biochémie spolu s oddelením klinickej imunológie, rádiodiagnostické oddelenie, odd. klinickej mikrobiológie, oddelenie nukleárnej medicíny, oddelenie urgentnej medicíny, odd. centrálného príjmu. NsP má svoju nemocničnú lekáreň. NsP organizuje záchrannú službu formou rýchlej lekárskej pomoci (RLP), rýchlej zdravotníckej pomoci (RZP) a lekárskej služby prevej pomoci detí i dospelých i stomatologickej (LSPP). Odbornú liečebnú starostlivosť poskytuje pacientom z celého Slovenska 8 liečebných ústavov respiračných chorôb : Smokovec, Vyšné Hágy, Štôla, Nová Polianka, Tatranská Polianka, Tatranská Kotlina, Kvetnica a detský liečebný ústav v Dolnom Smokovci. Kúpeľnú starostlivosť poskytujú 4 slovenské liečebné kúpele : Nový Smokovec, Štrbské Pleso, Lučivná a Horný Smokovec.

## Ø Doprava

Okres Poprad je napojený na medzinárodné cestné ťahy. Cez okres prechádza medzinárodný cestný ťah E – 50 Žilina – Poprad – Košice s pripojením na západ (ČR), Východ (Ukrajinu). V smere sever – juh je okres napojený na medzinárodný ťah E 50 štátnou cestou I/67 hranica s Poľskou republikou Lysá Poľana – Poprad – Rožňava a hranica s Maďarskou republikou. Zlepšenie v cestnom hospodárstve v okrese Poprad môže nastať až po vybudovaní diaľnice D1 úsek Važec – Poprad – Jánovce.

Okresom taktiež prechádza železničná trať nadregionálneho významu AGC E Praha – Žilina – Košice – Čierna nad Tisou, ktorou je región pripojený na medzinárodné železničné trate E 63 Žilina – Bratislava. Železničná trať Poprad – Plaveč napája okres v smere na sever Poprad – Stará Ľubovňa – Plaveč – Poľská republika, Studený Potok – T. Lomnica. Železničnú dopravu pre oblasť Vysokých Tatier zabezpečuje TEŽ na trati Poprad – Starý Smokovec – Štrbské Pleso. Ozubnicová železnica

Tatranská Štrba – Štrbské Pleso. Pozemná lanová dráha Starý Smokovec – Hrebienok. Visutá lanovka Tatranská Lomnica – Skalnaté Pleso – Lomnický štít.

Mesto Poprad ako aj celá oblasť Vysokých Tatier je letecky prepojené so zázemím regionálneho až medzinárodného dosahu prostredníctvom letiska Poprad - Tatry. Medzinárodné letisko Poprad -Tatry patrí medzi najvyššie položené medzinárodné letiská v Európe – leží v nadmorskej výške 718 m.n.m. iba 5 km od centra Popradu. Letisko Poprad Tatry zabezpečuje vnútroštátnu aj zahraničnú dopravu. Služi okrem toho aj pre poľnohospodárske, záchranárske a športové účely. Od 1.januára 2005 letisko Poprad-Tatry prevádzkuje štátna akciová spoločnosť Letisko Poprad-Tatry, a.s. V priebehu prvého polroka sa akcionármi stanú aj orgány miestnej a regionálnej samosprávy. Letisko Poprad-Tatry zaznamenalo v roku 2004 spolu 15 233 cestujúcich, čo je o nárast o 20 % v porovnaní s rokom 2003. Takmer 14 000 cestujúcich využilo medzinárodné lety a 835 cestujúcich boli pasažieri na vnútroštátnych letoch. Zvyšok tvorili tranzitní cestujúci. Letiskom Poprad-Tatry prešlo za zimnú sezónu v roku 2005 takmer 10 000 cestujúcich. Väčšinu z nich tvorili zahraniční turisti z Ruska, Ukrajiny a Estónska, smerujúci za lyžiarskou dovolenkou do Nízkych a Vysokých Tatier.

### **Ø Regionálne disparity, silné a slabé stránky**

#### **SILNÉ STRÁNKY**

- vysoký podiel odborne kvalifikovaných pracovníkov
- priaznivá veková štruktúra obyvateľstva
- prírodné podmienky vhodné pre rozvoj cestovného ruchu, kúpeľníctva a športu
- priaznivá komunikačná dostupnosť okresu ( letisko, železnica)
- napojenie priemyselných zón na železničnú stanicu, vlečky
- rozvinutá infraštruktúra
- dobre rozvinutá sieť bankovníctva

#### **SLABÉ STRÁNKY**

- vysoký podiel rómskeho obyvateľstva, ktorá je z väčšej časti bez kvalifikácie, je ťažko adaptabilné na nové ekonomické podmienky
- cestná dopravná sieť je preťažená na štátnych cestách I.
- vzhľadom na geografickú polohu okresu, horská oblasť, sú tu vyššie životné náklady v porovnaní s južnými okresmi Slovenska – dlhšie vykurovacie obdobie, dlhšia zimná údržba ciest.....
- nedostatok kvalitných informačných systémov a ich prepojenie
- slabé motivačné prostredie k pracovnému uplatneniu niektorých skupín obyvateľstva

## **O H R O Z E N I A**

- strnutie obyvateľstva
- pokles poľnohospodárskej výroby, privatizácia poľnohospodárstva
- rómska problematika
- nízka úroveň motivačného prostredia k pracovnému uplatneniu znevýhodnených skupín obyvateľstva
- nedostatočná podpora malého a stredného podnikania

## **Š A N C E**

- možnosti rozvoja prihraničnej spolupráce s Poľskou republikou hospodárskej oblasti, v rozvoji cestovného ruchu, kultúrnej a v oblasti ochrany prírody,
- silná oblasť pre rozvoj cestovného ruchu a kúpeľníctva. Aj naďalej posilňovať uvedené odvetvie skvalitňovaním služieb a vyššou vybavenosťou obslužnými a doplnkovými zariadeniami,
- možnosti pre budovanie nových podnikateľských infraštruktúr
- budovanie diaľnice D1
- rast telekomunikačného odvetvia
- výstavba priemyselného parku
- podpora zakladania rozvojových partnerstiev, vrátane zahraničných
- vyššia súčinnosť v aktivitách všetkých zainteresovaných subjektov na trhu práce pri tvorbe programov a projektov regionálneho rozvoja
- vyššia úroveň čerpania zahraničných fondov

## **1.2 Charakteristika okresu Levoča**

### **Ø Geografické charakteristiky**

Okres Levoča je najmenším okresom Prešovského kraja. Leží v juhozápadnej časti Prešovského kraja obklopený okresmi – Poprad, Kežmarok, Sabinov a Prešov a jedným okresom Košického kraja – Spišskou Novou Vsou.

Územie okresu zaberá časť Hornádskej kotliny, časť Levočských vrchov a Branisko. Najvyšším bodom je Smrekovina (1 200 m n. m.), ktorá je zároveň najvyšším vrchom Braniska. Najnižší bod leží v katastri Spišského Podhradia (420 m n. m.).

Z turistického hľadiska sú najzaujímavejšie kultúrnohistorické pamiatky hlavne historické jadro Levoče so starobylými stavbami a jedinečnou výzdobou Chrámu sv. Jakuba, kde hlavný oltár pochádza z dielne Majstra Pavla z Levoče. Nachádza sa tu aj Spišské múzeum. Spišské Podhradie so Spišskou Kapitulou je mestskou pamiatkovou rezerváciou zaradenou do zoznamu pamiatok UNESCO.

Veľmi pekný je aj neobarokový kaštieľ v Spišskom Hrhove a neskorobarokový kaštieľ v Bijacovciach. V okrese Levoča nie je národný park ani chránená krajinná oblasť.

V okrese Levoča je 33 obcí, z toho dve sú so štatútom mesta – Levoča a Spišské Podhradie. Ekonomicky aktívne obyvateľstvo okresu tvorí 14 262 obyvateľov za rok 2004.

### Ø Demografické predpoklady

Okres Levoča s počtom obyvateľom 32 126 je tretím najmenším v kraji. Na rozlohe 357 km<sup>2</sup> žije 32 126 obyvateľov, z toho muži tvoria cca 49,55 %, ženy cca 50,45 %. Hustota obyvateľov na 1 km<sup>2</sup> je 90. V samotnom meste Levoča, sídle okresu, žije cca 14 511 obyvateľov.

Veková štruktúra obyvateľstva v okrese Levoča je :

predproduktívny vek (0 – 14)	22,33 %
produktívny vek (15 – 59M/54Ž)	61,80 %
poproduktívny vek (60 <sup>+</sup> M/55 <sup>+</sup> Ž)	15,87 %

Národnostná štruktúra obyvateľstva v okrese Levoča je nasledovná : slovenská 91,22 %, česká 0,24 %, maďarská 0,06 %, rómska 7,14 %, poľská 0,03 %, rusínska 0,22 %, ukrajinská 0,05 % a ostatné tvoria 1,04 %.

Vzhľadom na nedostupnosť aktuálnych dát, potrebných pre spracovanie vzdelanostnej štruktúry obyvateľstva v okrese Levoča, nasledujúce údaje sú z výsledkov sčítania obyvateľov, domov a bytov v roku 2001 (bez detí do 16 rokov).

Najvyšší skončený stupeň vzdelania	Spolu	%
Základné	7 602	31,70
Učňovské (bez maturity)	5 469	22,80
Stredné odborné (bez maturity)	2 087	8,70
Úplné stredné učňovské (s maturitou)	982	4,09
Úplné stredné odborné (s maturitou)	4 286	17,87
Úplné stredné všeobecné	1 252	5,22
Vyššie	106	0,44
Vysokoškolské	1 503	6,26
Ostatní bez udania školského vzdelania	522	2,18
Ostatní bez vzdelania	177	0,74
<b>SPOLU</b>	<b>23 986</b>	

## Ø Ekonomický potenciál regiónu

Okres Levoča patrí k priemyselne málo rozvinutým okresom. Veľmi nízky počet väčších priemyselných podnikov (s počtom aspoň 20 zamestnancov) značne komplikuje odhad súhrnných parametrov priemyslu v okrese, pretože na tento okres ako na jeden z mála v SR vzťahujú ustanovenia legislatívy o ochrane individuálnych dát (Štatistický úrad nemôže dáta zverejniť kvôli nízkemu počtu podnikov a s tým súvisiacou ochranou individuálnych dát.)

Hospodárstvo okresu charakterizuje predovšetkým poľnohospodárska výroba a priemyselná výroba s malými výrobnými kapacitami. Medzi najvýznamnejšie priemyselné odvetvia patria kovospracujúci a odevný priemysel. V menšej miere je zastúpený drevársky priemysel.

V registri organizácií Štatistického úradu SR bolo v okrese Levoča k 31. 12. 2004 zaregistrovaných 2 163 subjektov v okrese Levoča. Z uvedeného počtu **právnické osoby** tvorili 22,65 %, t. j. 490 subjektov a **fyzické osoby – súkromní podnikatelia** 77,35 %, t. j. 1 673 osôb. Z 490 **právnických osôb** bolo 185 podnikov – právnických osôb zameraných na tvorbu zisku a 305 neziskových inštitúcií.

V rámci podnikov najpočetnejšiu skupinu tvorili obchodné spoločnosti, 134. Z nich 92,5 % (124 subjektov) tvorili spoločnosti s ručením obmedzeným. Z hľadiska vlastníckych vzťahov 97,3 % podnikov bolo v súkromnom vlastníctve (180 subjektov), z ktorých družstevné vlastníctvo predstavovalo 8,3 %. Kapitálová účasť zo zahraničia bola zistená v 17 podnikoch, z nich 13 malo medzinárodné a 4 zahraničné vlastníctvo.

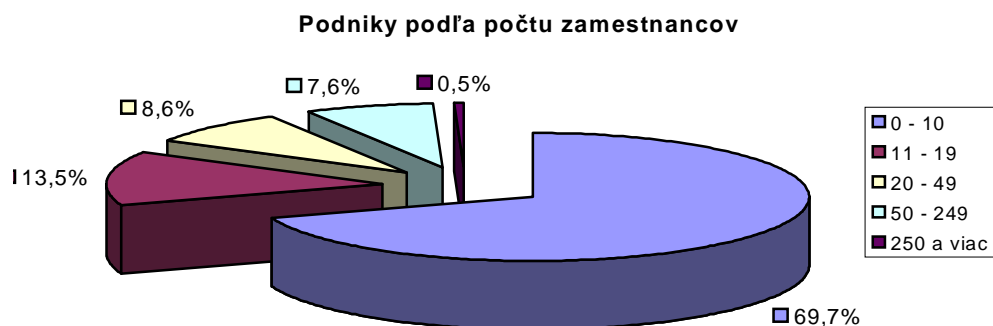
Najviac ľudí je zamestnaných v školstve, tvoria 23,74 % z celkového priemerného počtu zamestnaných, druhé miesto tvorí oblasť zdravotníctva a sociálnej pomoci 23,27 % a s percentuálnym zastúpením 18,37 % tvorí oblasť poľnohospodárstva, lesníctvo a rybolov.

Z hľadiska činnosti najviac podnikov bolo so zameraním na poľnohospodárstvo, lesníctvo (25,0 %), 24,3 % podnikov sa venuje obchodnej činnosti a 21,6 % podnikov priemyselnej výrobe.

Štruktúra pôsobenia fyzických osôb - podnikateľov sa líši od podnikovej – najviac podnikateľov pôsobí v oblasti obchodu (28,3%), V poradí druhu najväčšiu skupinu tvorili podnikatelia, ktorí sa venujú priemyslu (19,4%) a 19,0 % stavebníctvu.

Podľa počtu zamestnancov bolo v okrese Poprad 91,9 % podnikov zaradených medzi malé podniky (0-49 zamestnancov), z toho len do 19 zamestnancov bolo 83,2 % podnikov. Medzi stredné

podniky (50-249 zamestnancov) bolo zaradených 7,6 % podnikov. Veľké podniky (250 a viac zamestnancov) tvorili 0,5 %.



Z výsledku monitoringu rozhodujúcich zamestnávateľov okresu Levoča k 31.12.2004 vyplynulo, že medzi najväčších zamestnávateľov, ktorí sa najviac podieľajú na zamestnanosti v okrese, patria :

Zamestnávateľ	Počet zamestnancov k 31.12.2004/31.12.2003	Popis podnikateľskej činnosti
NsP	590 / 636	zdravotnícka starostlivosť
Rímskokatolícka cirkev	323 / 312	duchovenská - kultúrna činnosť
Vzorodev VD, družstvo	215 / 258	šitie ľahkej konfekcie
Mesto Levoča	118 / 125	administratíva
Kameňopriemysel, a.s.	106 / 128	spracovanie prírodného kameňa

V štruktúre zamestnanosti sa objavuje typický fenomén ekonomicky slabších regiónov: najdôležitejšími zamestnávateľmi nie sú súkromné podnikateľské subjekty, ale štátne príspevkové alebo rozpočtové organizácie a samosprávne orgány (najväčším zamestnávateľom v okrese Levoča je NsP, štátna príspevková organizácia).

### Ø Bytová výstavba

V priebehu roka 2004 bolo v okrese Levoča **dokončených** 44 bytov, z toho 13,6 % bolo dokončených v rámci prestavby, nadstavby alebo prístavby. Z celkového počtu dokončených bytov tvorili 18,2 % trojizbové, 47,7 % štvorizbové a 34,1 % päť a viacizbové byty. Ku koncu roka 2004 bolo v okrese Levoča **rozostavaných** 248 bytov.

## Ø Cestovný ruch

V okrese Levoča v roku 2004 poskytovalo služby v oblasti cestovného ruchu 13 ubytovacích zariadení. Služby týchto zariadení využilo 14 352 návštevníkov. Priemerná cena za jedno prenocovanie v okrese bola o 603 Sk. Celkové tržby za ubytovanie v okrese dosiahli 16 378 v tis. Sk.

## Ø Zamestnanosť

V roku 2004 bolo v okrese Levoča v podnikoch s počtom zamestnancov 20 a viac a v neziskových organizáciách **zamestnaných v priemere 3 747 osôb. Priemerná nominálna mesačná mzda** dosiahla 11 991 Sk. Na jedného zamestnanca za sledované obdobie pripadlo v priemere 1 651 odpracovaných hodín. V členení podľa odvetví najvyššiu priemernú mzdu dosiahli zamestnanci verejnej správy a obrany (14 269 Sk), školstva (13 010 Sk) a zdravotníctva a sociálnej pomoci (12 581 Sk).

## Ø Sociálna infraštruktúra

V okrese Levoča je 16 základných škôl vo vlastníctve štátu. V samotnom meste Levoča sú tri špeciálne základné školy : ZŠ internátna pre nevidiacich a slabozrakých v Levoči, ZŠ internátna pre sluchovo postihnutých a Špeciálna základná škola. V okrese Levoča sú dve gymnázia jedno štátne a je cirkevné gymnázium. Dve stredné odborné školy : Stredná pedagogická a stredná zdravotnícka škola a tri stredné odborné učilištia, z ktorých jedno je špeciálne s celoslovenskou pôsobnosťou - SOU internátna pre zrakovo postihnutú mládež. Na Strednej zdravotníckej škole funguje detašované pracovisko Pedagogickej fakulty Katolíckej univerzity v Ružomberku, ktoré poskytujú interné a externé bakalárske štúdium a 3 ročné štúdium ošetrovateľstva, ktoré končí titulom Bc. Detašované pracovisko Levoča Pedagogickej fakulty Katolíckej univerzity v Ružomberku poskytuje aj magisterské štúdium.

Zdravotníctvo a sociálne služby, podobne ako školstvo, zohrávajú v Levoči významné postavenie. V okrese Levoča pracuje v oblasti zdravotníctva až 23,27 %. Obyvateľom okresu slúži nemocnica s poliklinikou v Levoči. NsP má kapacitu 403 lôžok a je najväčším zamestnávateľom v okrese Levoča. Nemocnica má 11 lôžkových oddelení, 6 oddelení spoločných vyšetrovacích a liečebných zložiek a sieť 23 odborných ambulancií.

## Ø Doprava

Mesto Levoča sa nachádza na multimodálnom dopravnom koridore medzinárodnej európskej siete TINA č. Va Bratislava – Žilina – Prešov – Košice – Čierna nad Tisou – Ukrajina, lokalizovaný pre cestné komunikácie a pre trate železničnej a kombinovanej dopravy. Mesto je súčasťou celoštátnej

cestnej siete prostredníctvom cesty I. triedy č. 18 Žilina – Poprad – Levoča – Prešov – Michalovce. Komunikácia tvorí súčasťou hlavnej západo – východnej medzinárodnej cestnej trasy E 50. Na túto komunikáciu je napojená aj cesta II. triedy č. 533 Levoča – Spišská Nová Ves – Gemerská Poloma a cesta III. Triedy č. 5333 Levoča – Levočská Dolina – Závada.

### **Ø Regionálne disparity, silné a slabé stránky**

#### **SILNÉ STRÁNKY**

- priaznivá veková štruktúra obyvateľstva
- prírodné podmienky vhodné pre rozvoj cestovného ruchu a športu
- priaznivá komunikačná dostupnosť okresu
- dobre rozvinutá sieť bankovníctva

#### **SLABÉ STRÁNKY**

- vysoký podiel rómskeho obyvateľstva, ktorá je z väčšej časti bez kvalifikácie, je ťažko adaptabilné na nové ekonomické podmienky
- nedostatočný rozsah služieb potrebný k rozvoju cestovného ruchu
- nadpriemerný podiel EAO so základným prípadne neukončeným vzdelaním
- vysoká mobilita ľudí s vyšším stupňom vzdelania za zamestnaním do väčších miest alebo do zahraničia
- málo rozvinutá priemyselná základňa, nízky počet priemyselných podnikov
- miera evidovanej nezamestnanosti k 31.12.2004 bola 17,12 % čo je oproti miere evidovanej nezamestnanosti Slovenska viac o 4,05 %
- dlhodobé roztváranie nožníc medzi ponukou a dopytom po práci
- pretrvávajúce štrukturálne defektu existujúcej výrobo-technickej základne
- významnú časť dlhodobo nezamestnaných tvoria tzv. nezamestnateľní občania - pasívny prístup pri riešení si vlastnej životnej situácie
- nedostatočná podpora malého a stredného podnikania

#### **OHROZENIA**

- starnutie obyvateľstva
- migrácia kvalifikovanej pracovnej sily a absolventov VŠ do zahraničia a do regiónov s lepšími možnosťami a platobnými pomermi
- rómska problematika
- sezónnosť zamestnaní, veľká časť obyvateľstva pracuje v poľnohospodárstve a lesnom hospodárstve
- pretrvávajúce nerovnováhy na trhu práce, zvyšovanie regionálnej disparity
- nízka úroveň motivačného prostredia k pracovnému uplatneniu znevýhodnených skupín obyvateľstva

## Š A N C E

- prispôbiť štruktúru svojich absolventov budúcim potrebám hospodárstva
- usporiadanie vlastníckych vzťahov pozemkov a napojenie na inžinierske siete je hlavným faktorom pre prilákanie investorov a následne aj pre rozvoj regiónu
- podpora letného a zimného turizmu
- vytváranie podmienok pre usídľovanie nových podnikateľov
- vytváranie transparentných podmienok pre podnikateľské prostredie s rovnosťou šancí
- aktivizácia znevýhodnených skupín osôb v komunálnych aktivitách a službách
- vyššia úroveň čerpania zahraničných fondov
- podporovať vznik pracovných miest, ponuky rekvalifikačných kurzov, zvýšiť účinnosť aktívnej politiky zamestnanosti

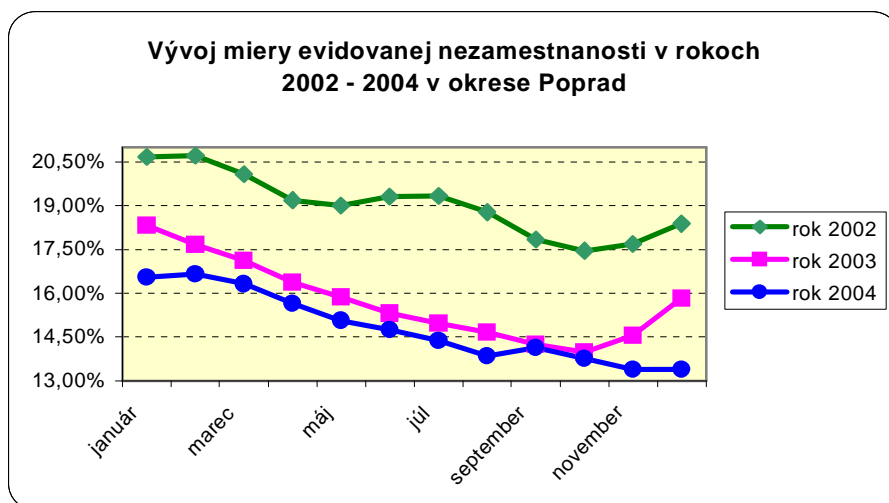
## 2. Prehľad základných štatistických údajov nezamestnanosti za rok 2004

### 2.1 Okres Poprad – základné štatistické údaje

K 31.12.2004 miera evidovanej nezamestnanosti pri disponibilnom počte uchádzačov o zamestnanie v počte **6 915** bola v okrese Poprad vo výške **13,39%**. Miera evidovanej nezamestnanosti na Slovensku k 31.12.2004 za disponibilný počet UoZ predstavovala 13,07 %, okres Poprad sa umiestnil **v rámci Slovenska** z počtu 79 okresov **na 38. mieste** (31.12.2003 bol okres Poprad na 37 mieste).

Priemerný absolútny počet uchádzačov o zamestnanie v roku 2004 dosiahol hodnotu **8 734 osôb** a medziročne **poklesol** o 296 osôb. Priemerná miera evidovanej nezamestnanosti dosiahla 14,82 % (pred rokom 15,74 %).

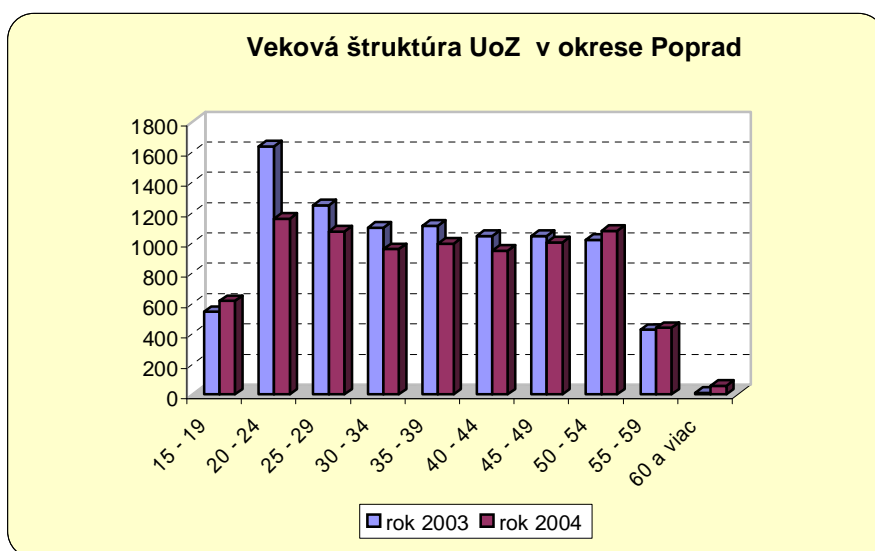
Od 01.01.2004 do 31.12.2004 poklesla miera evidovanej nezamestnanosti o **3,09 %**. V mesiaci február došlo k miernemu nárastu miery evidovanej nezamestnanosti a to predovšetkým v dôsledku skutočnosti, že do evidencie uchádzačov o zamestnanie prišlo 607 občanov. Od februára už mala miera evidovanej nezamestnanosti klesajúcu tendenciu. Miera evidovanej nezamestnanosti opätovne vzrástla v mesiaci september a to predovšetkým v dôsledku prítoku absolventov škôl do evidencie UoZ (prítok predstavoval 409 UoZ absolventov, z toho 377 jednoročných). Tento priebeh znázorňuje nasledujúci graf.



Podľa kvalifikačnej štruktúry disponibilného počtu UoZ vyplýva, že najpočetnejšiu skupinu tvoria UoZ v **KZAM 9** (priemerný počet dosiahol v roku 2004 hodnotu **2 532 UoZ**) a druhou najpočetnejšou skupinou podľa uvedeného rozdelenia bola skupina uchádzačov o zamestnanie bez pracovného zaradenia s mesačným priemerom UoZ v počte **1 952**.

#### UoZ podľa veku a ich podiel na celkovom počte UoZ

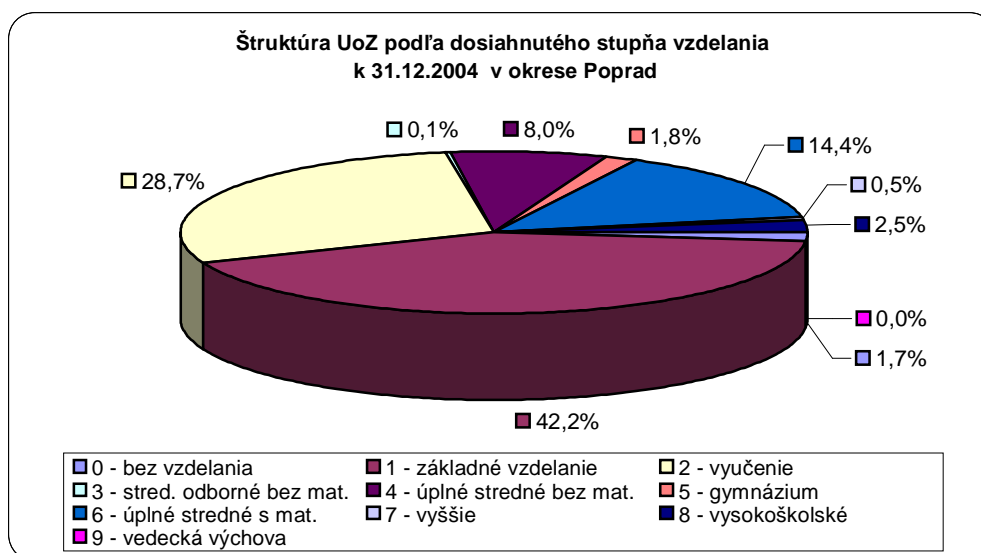
	k 31.12.2002	k 31.12.2003	k 31.12.2004
<b>Do 19 rokov</b>	876	544	616
podiel v %	8,39	5,92	7,40
<b>20-29 rokov</b>	3 451	2 881	2 232
podiel v %	33,07	31,37	26,81
<b>30-39 rokov</b>	2 381	2 211	1 951
podiel v %	22,82	24,08	23,44
<b>40-49 rokov</b>	2 320	2 092	1 952
podiel v %	22,23	22,78	23,45
<b>50 rokov a viac</b>	1 408	1 456	1 573
podiel v %	13,49	15,85	18,90



Zaznamenáva sa každoročný nárast počtu UoZ vo vekovej kategórii 50 rokov a viac. Ide zväčša o občanov, ktorí odpracovali v mnohých prípadoch u jedného zamestnávateľa 10 – 20 a viac rokov a po ukončení pracovného pomeru z organizačných dôvodov nie sú schopní reagovať na rýchlo sa meniaci trh práce. Podľa vekovej štruktúry uchádzačov o zamestnanie najpočetnejšiu skupinu tvoria mladí ľudia vo veku **20 – 29 rokov**. Tvoria v priemere 30,42 % podiel na celkovom počte UoZ. Ich počet dosiahol k **31.12.2004** hodnotu **2 232 UoZ**, čo bolo oproti minulému roku **menej o 649 osôb**. Za vysokým počtom uvedenej skupiny UoZ vidia ekonómovia hlavne zlú pripravenosť absolventov škôl na prax. Zákon o službách zamestnanosti umožňuje absolventom školy vedeným v evidencii UoZ vykonávať absolventskú prax a aj touto cestou môžu mladí ľudia preukázať svoje schopnosti a tým zaujať zamestnávateľa, ktorý by im mohol ponúknuť trvalé pracovné miesto.

### Štruktúra UoZ podľa stupňa vzdelania

	k 31.12.2002	k 31.12.2003	k 31.12.2004
<b>Stupeň 0,1</b>	4 248	3 846	3 650
podiel v %	40,71	41,88	43,85
<b>Stupeň 2,3</b>	3 054	2 702	2 400
podiel v %	29,26	29,42	28,83
<b>Stupeň 4</b>	955	811	670
podiel v %	9,15	8,83	8,05
<b>Stupeň 5</b>	228	178	153
podiel v %	2,19	1,93	1,84
<b>Stupeň 6</b>	1 595	1 347	1 199
podiel v %	15,28	14,67	14,40
<b>Stupeň 7,8,9</b>	356	300	252
podiel v %	3,41	3,27	3,03

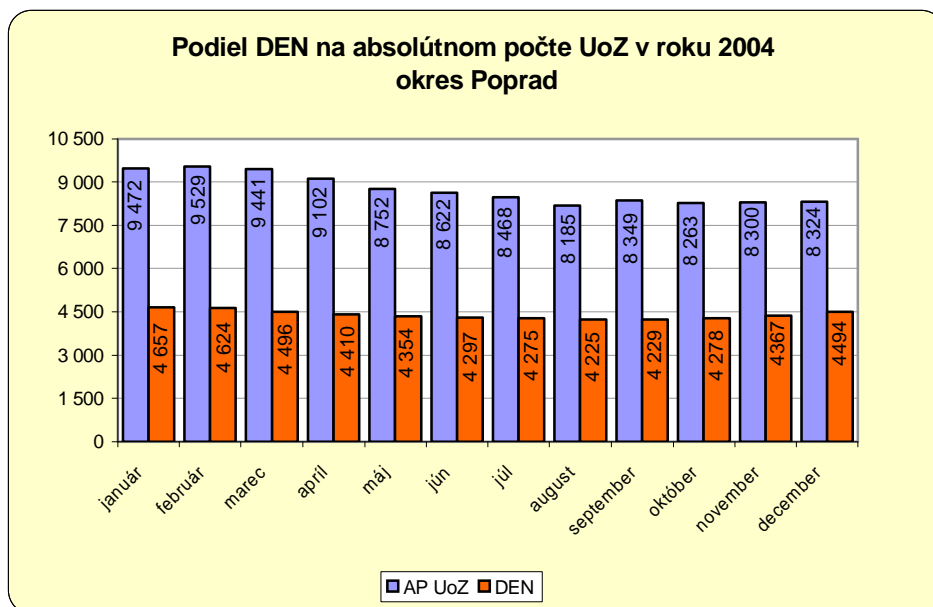


Z pohľadu vzdelanostnej štruktúry UoZ došlo k medziročnému zníženiu stavov vo všetkých typov vzdelania. Najvýraznejšie zníženie stavov o **304** osôb zaznamenali **úplné stredné školy – výučný list (stupeň vzdelania 02)**. K 31.12.2004 bolo v evidencii ÚPSVaR v Poprade 3 650 uchádzačov o zamestnanie s nízkym stupňom vzdelania (stupne vzdelania 0 a 1) a na celkovom počte UoZ sa podieľali 43,85 %. Ide o najpočetnejšiu skupinu UoZ z hľadiska vzdelanostnej úrovne. U uvedenej skupiny pretrváva dlhodobá evidencia a to aj z dôvodu, že UoZ s nízkym stupňom vzdelania sú nedostatočne pripravení komunikovať s potencionálnym zamestnávateľom a nemajú dostatočnú zručnosť pri uchádzaní sa o zamestnanie.

#### **UoZ podľa dĺžky evidencie a ich podiel na celkovom počte UoZ**

	k 31.12.2002	k 31.12.2003	k 31.12.2004
<b>Do 6 mesiac.</b>	3 449	3 423	2 592
podiel v %	33,05	37,27	31,14
<b>7-12 mes.</b>	1 883	1 167	1 238
podiel v %	18,04	12,71	14,87
<b>nad 12 mes.</b>	5 104	3 637	3 407
podiel v %	48,91	39,60	40,93
<b>nad 48 mesiacov</b>	1 008	957	1 087
podiel v %	9,66	10,42	13,06

Najvýraznejším pretrvávajúcim problémom z pohľadu štruktúry UoZ je vysoký podiel dlhodobo evidovaných UoZ (DUoZ) na celkovom počte UoZ. Priemerný počet DUoZ v roku 2004 dosiahol **4 392 osôb** a medziročne **poklesol o 331 osôb**. Podiel DUoZ na celkovej nezamestnanosti dosiahol k 31.12.2004 hodnotu **54 %**. Charakteristické pre štruktúru DUoZ je vysoký podiel osôb s nižším vzdelaním. V priebehu roka 2004 bolo vyradených z evidencie UoZ 1 795 občanov, ktorí boli v evidencii dlhšie ako 12 mesiacov. Z uvedeného počtu sa na trhu práce umiestnilo 1 019 DUoZ, čo je v porovnaní s rokom 2003 pokles o 744 UoZ. Na trhu práce sa najlepšie umiestňovali DUoZ s dosiahnutým stupňom vzdelania 02 – vyučenie (tvorili 36 % z celkového počtu umiestnených) a so stupňom vzdelania 06 – 24,3%. Charakteristické pre občana, ktorý zotrúva dlhodobo v evidencii UoZ, je zaužívaný denný režim, odmietanie vyjsť z domáceho stereotypu a k nechuti hľadať si zamestnanie prispievajú i zamietavé odpovede zamestnávateľa pri počiatkových pokusoch zamestnať sa.



#### Osobitné kategórie UoZ a ich podiel na celkovom počte UoZ

	k 31.12.2002	k 31.12.2003	k 31.12.2004
<b>UoZ - ženy</b>	4 634	4 306	4 128
podiel v %	44,40	46,89	49,59
<b>UoZ - absolventi</b>	778	534	489
podiel v %	7,46	5,82	5,88
<b>UoZ - mladiství</b>	103	51	154
podiel v %	1,00	0,56	1,85
<b>UoZ-ZPS, ŤZP</b>	469	419	491
podiel v %	4,50	4,56	5,90

Priemerný počet UoZ absolventov dosiahol v sledovanom období hodnotu **477** osôb, z toho jednoročných **278**. V roku 2004 sa na trhu práce umiestnilo **574** absolventov, najviac sa umiestnilo v mesiaci september (79 UoZ). Z umiestnených UoZ bolo 30,5% s vysokoškolským vzdelaním a 20,73 % s ukončenou strednou odbornou školou.

K 31.12.2004 v evidencii uchádzačov o zamestnanie bolo **4 128** žien a tvoria **49,59 %**, priemerný počet UoZ žien v roku 2004 dosiahol hodnotu **4 242**. Z hľadiska vzdelanostnej úrovne je najviac UoZ žien so základným vzdelaním. V priebehu roka 2004 sa na trhu práce umiestnilo 1 828 žien z evidencie UoZ, najlepšie sa umiestňovali ženy s dosiahnutým stupňom vzdelania 06 – 33,4% z celkového počtu umiestnených a so stupňom vzdelania 02 – vyučenie, 27,2% z počtu umiestnených žien.

UoZ so ZPS bolo k 31.12.2004 **491**, priemerný ročný počet predstavuje hodnotu **475** UoZ so ZPS. Najvyšší počet UoZ so ZPS je s ukončeným stupňom vzdelania 02, t.j. vyučenie a s ukončeným základným vzdelaním (st.vzd.01).

V sledovanom období prišlo do evidencie uchádzačov o zamestnanie **7 172** občanov (medziročný pokles o 522 osôb), najväčší prítok bol v mesiaci september, kedy do evidencii UoZ prišlo **912** občanov a najmenej v mesiaci august – **368**. Priemerný počet zaradených dosiahol hodnotu **598** osôb (v roku 2003 – **641** občanov).

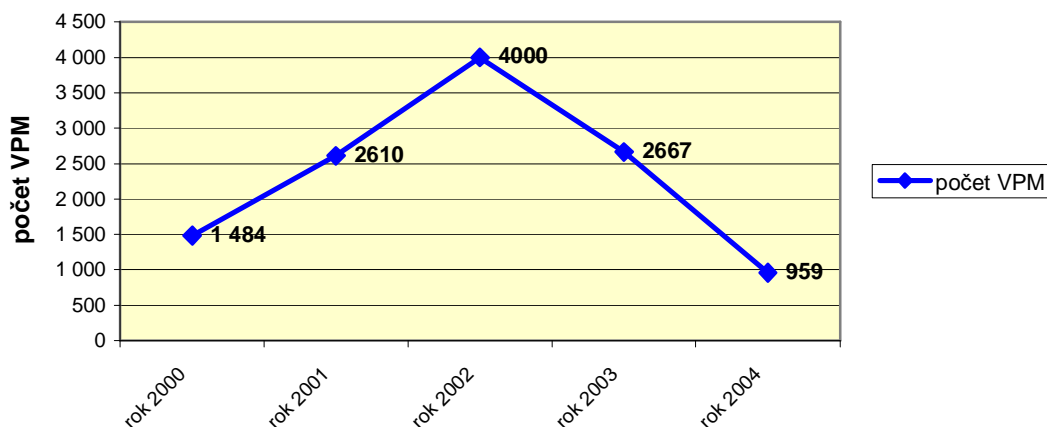
Od 01.01.2004 do 31.12.2004 bolo z evidencie UoZ vyradených **8 069** osôb, najväčší odtok bol v mesiaci apríl - **838** UoZ (obdobie začiatku sezónnych prác). Na trhu práce sa umiestnilo **4 816 osôb** (t.j. **59,7 %** z celkového počtu vyradených osôb), čo je v porovnaní s rovnakým obdobím roku 2003 pokles o **2 096 osôb**. Cez ÚPSVaR Poprad bolo v priebehu roka 2004 umiestnených na trhu práce **557 UoZ**, ktorí mali trvalé bydlisko v okrese Poprad.

Najväčšou skupinou UoZ podľa kvalifikačnej štruktúry KZAM sú – pomocní a nekvalifikovaní pracovníci, ktorí tvoria 33 % z celkového počtu UoZ a UoZ bez pracovného zaradenia s percentuálnym zastúpením 25,5 %. **11%** tvoria UoZ zaradení v KZAM-e 5 prevádzkoví pracovníci v službách a obchode a len **0,67%** tvoria UoZ, ktorí vykonávali riadiace a odborné funkcie.

Podľa odvetvovej štruktúry UoZ – **OKEČ** najväčšie skupiny v evidencii ÚPSVaR v Poprade tvoria : **2 218** UoZ (priemerný ročný počet) – osôb bez pracovného zaradenia, **1 809** UoZ z odvetvia verejnej správy a obrany, **1 188 UoZ** zo spracovateľského priemyslu a **930** UoZ zo stavebníctva.

V roku 2004 bolo nahlásených 959 voľných pracovných miest, čo predstavuje medziročne pokles o 1 708 VPM. Uvedený pokles nastal aj v dôsledku zmeny legislatívy, zamestnávateľia nie sú povinní ÚPSVaR oznamovať voľné pracovné miesta. ÚPSVaR v Poprade mal k 31.12.2004 k dispozícii **voľných pracovných miest v počte 126**. Pri absolútnom počte 8 324 UoZ to predstavovalo **66 UoZ na 1 VPM**. Ide o **medziročný nárast o 5** uchádzačov o zamestnanie na jedno VPM. Najviac boli nahlásované pracovné miesta v profesiách murár (172 nahlásených VPM), čašník (50 nahlásených VPM) a kuchár (49 VPM).

Vývoj počtu VPM v rokoch 2000 - 2004

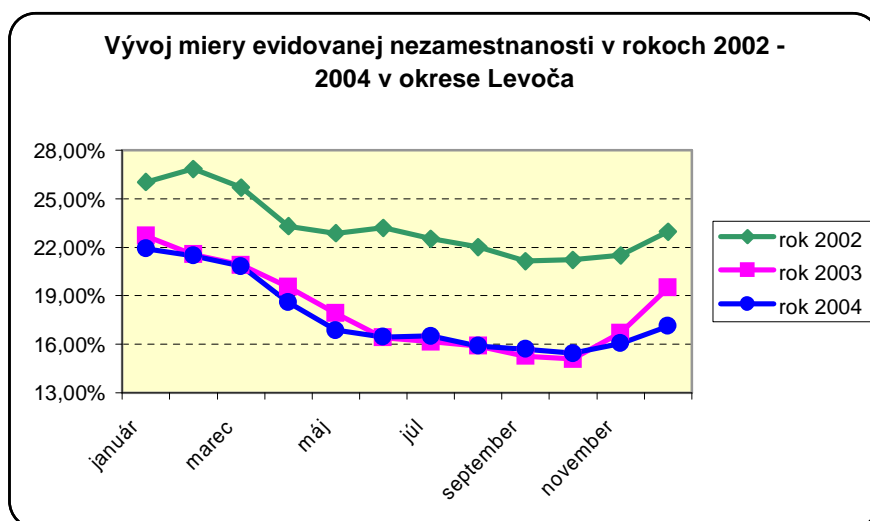


## Okres Levoča – základné štatistické údaje

K 31.12.2004 miera evidovanej nezamestnanosti pri disponibilnom počte uchádzačov o zamestnanie v počte 2 442 bola v okrese Levoča vo výške 17,12 %. Miera evidovanej nezamestnanosti na Slovensku k 31.12.2004 za disponibilný počet UoZ predstavovala 13,07 %, okres Levoča sa umiestnil v rámci Slovenska z počtu 79 okresov na 28. mieste.

Priemerný absolútny počet uchádzačov o zamestnanie v roku 2004 dosiahol hodnotu 2 834 osôb a medziročne poklesol o 267 osôb. Priemerná miera evidovanej nezamestnanosti dosiahla hodnotu 17,74 % (pred rokom 18,14 %).

Od 01.01.2004 do 31.12.2004 poklesla miera evidovanej nezamestnanosti o 4,8 %. Od januára mala miera evidovanej nezamestnanosti klesajúcu tendenciu, mierne vzrástla v mesiaci júl a nárast nastal v mesiacoch november a december a to aj v dôsledku toho, že v okrese Levoča je vysoká sezónnosť prác. Tento priebeh znázorňuje nasledujúci graf.

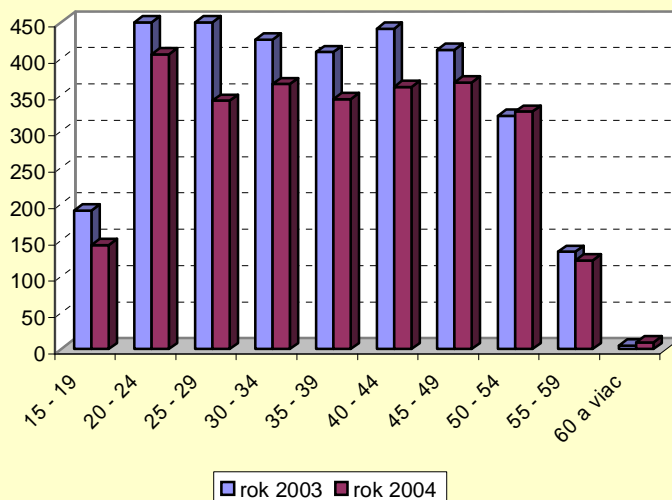


### UoZ podľa veku a ich podiel na celkovom počte UoZ

	k 31.12.2002	k 31.12.2003	k 31.12.2004
<b>Do 19 rokov</b>	345	191	143
podiel v %	9,35	5,83	5,13
<b>20-29 rokov</b>	1 126	932	748
podiel v %	30,52	28,50	26,85
<b>30-39 rokov</b>	885	835	709
podiel v %	23,99	25,53	25,45
<b>40-49 rokov</b>	887	853	728
podiel v %	24,05	26,08	26,13
<b>50 rokov a viac</b>	446	460	458
podiel v %	12,09	14,06	16,44

Z pohľadu vekovej štruktúry UoZ došlo k medziročnému zníženiu stavov vo všetkých vekových kategóriách. Veľký podiel na celkovom počte UoZ tvorí skupina vo veku od 20 do 29 rokov k 31.12.2004 to predstavovalo 26,85% z absolútneho počtu UoZ.

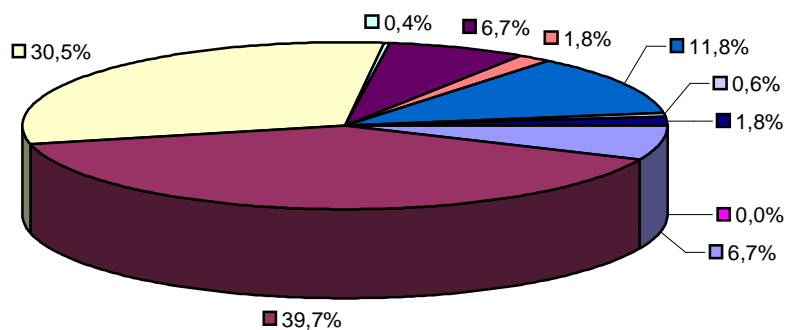
Veková štruktúra UoZ v okrese Levoča



UoZ podľa stupňa vzdelania

	k 31.12.2002	k 31.12.2003	k 31.12.2004
<b>Stupeň 0,1</b>	1 833	1 551	1 295
podiel v %	49,68	47,42	46,48
<b>Stupeň 2,3</b>	1 153	1 029	860
podiel v %	31,26	31,46	30,87
<b>Stupeň 4</b>	201	208	187
podiel v %	5,45	6,36	6,71
<b>Stupeň 5</b>	55	58	50
podiel v %	1,49	1,77	1,80
<b>Stupeň 6</b>	385	349	328
podiel v %	10,44	10,67	11,77
<b>Stupeň 7,8,9</b>	62	76	66
podiel v %	1,68	2,32	2,37

Štruktúra UoZ podľa dosiahnutého stupňa vzdelania  
k 31.12.2004 - okres Levoča



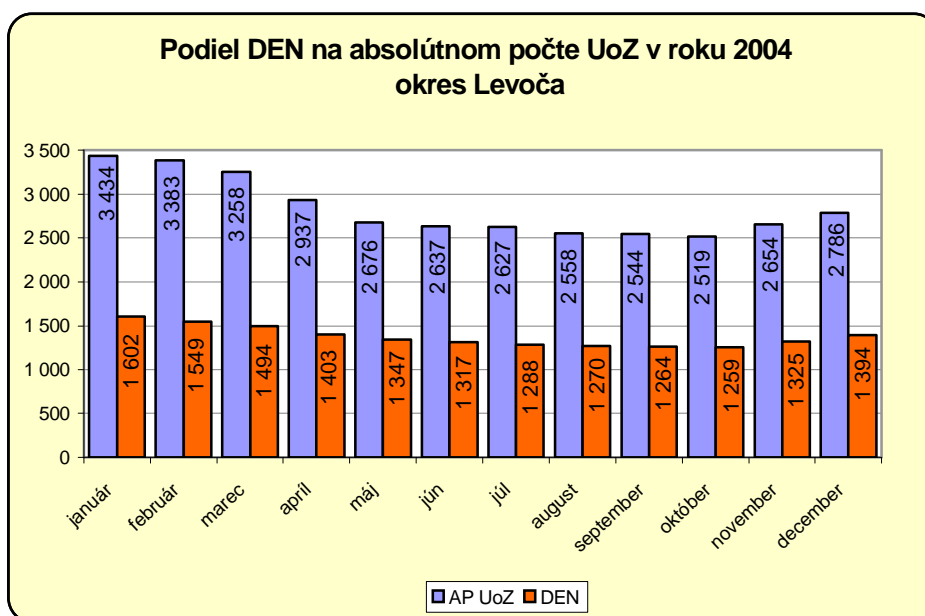
0 - bez vzdelania	1 - základné vzdelanie	2 - vyučenie
3 - stred. odborné bez mat.	4 - úplné stredné bez mat.	5 - gymnázium
6 - úplné stredné s mat.	7 - vyššie	8 - vysokoškolské
9 - vedecká výchova		

Je potrebné aj naďalej venovať pozornosť UoZ s dosiahnutými vzdelanostnými stupňami 0, 1, 2 a 6, ktoré sú najpočetnejšie zastúpené. Z celkového počtu UoZ tvoria až 46,48 % občania bez vzdelania a občania s ukončeným základným vzdelaním. Ide o skupinu uchádzačov o zamestnanie, ktorí zotrávajú v evidencii UoZ dlhšie ako 12 mesiacov.

#### UoZ podľa dĺžky evidencie a ich podiel na celkovom počte UoZ

	k 31.12.2002	k 31.12.2003	k 31.12.2004
<b>Do 6 mesiac.</b>	1 330	1 377	1 027
podiel v %	36,05	42,10	36,86
<b>7-12 mes.</b>	523	361	365
podiel v %	14,18	11,04	13,10
<b>nad 12 mes.</b>	1 353	1 106	946
podiel v %	36,68	33,81	33,96
<b>nad 48 mesiacov</b>	483	427	448
podiel v %	13,09	13,05	16,08

Priemerný počet DUoZ v roku 2004 dosiahol **1 376 osôb** a medzoročne **poklesol o 237 osôb**. Podiel DUoZ na celkovej nezamestnanosti dosiahol k 31.12.2004 hodnotu **50,04 %**. V roku 2004 sa na trhu práce umiestnilo **240** dlhodobu evidovaných UoZ, najviac sa umiestnilo v mesiacoch apríl, júl a august.



#### Osobitné kategórie UoZ a ich podiel na celkovom počte UoZ

	k 31.12.2002	k 31.12.2003	k 31.12.2004
<b>UoZ - ženy</b>	1 583	1 373	1 428
podiel v %	42,91	41,98	51,26
<b>UoZ - absolventi</b>	220	176	170
podiel v %	5,96	5,38	6,10
<b>UoZ - mladiství</b>	113	37	23
podiel v %	3,06	1,13	0,83
<b>UoZ-ZPS, ŤZP</b>	302	193	154
podiel v %	8,18	5,90	5,53

Priemerný počet UoZ absolventov dosiahol v sledovanom období hodnotu **156** osôb, z toho jednoročných **93**. V roku 2004 sa na trhu práce umiestnilo **202** absolventov, najviac sa umiestnilo v mesiaci september (30UoZ), ale v uvedenom mesiaci bol aj najvyšší počet zaradených absolventov a to v počte **77**. V mesiaci september bol najvyšší prítok absolventov a to z dôvodu, že do konca prázdnin, čiže do 31.08. boli posudzovaní ako študenti.

K 31.12.2004 bolo v evidencii **1 428** UoZ žien a tvoria **51,26 %** podiel na AP UoZ, priemerný počet UoZ žien v roku 2004 dosiahol hodnotu **1 395**. V priebehu roka 2004 sa na trhu práce umiestnilo **573** žien, **31 %** z umiestnených žien bolo s dosiahnutým stupňom vzdelania 02 - úplné stredné – výučný list a **27 %** so stupňom vzdelania 6- stredná odborná škola.

UoZ so ZPS bolo k 31.12.2004 **154**, priemerný ročný počet predstavuje hodnotu **172** UoZ so ZPS. Zvlášť pre región okresu Levoča je charakteristická vysoká koncentrácia zdravotne postihnutých osôb, a keďže v tomto okrese sú minimálne možnosti ich uplatnenia na trhu práce, je potrebné venovať im zvýšenú pozornosť nielen pri vytváraní vhodných pracovných miest, ale aj pri ich rehabilitácii a zaradení do života.

V sledovanom období prišlo do evidencie uchádzačov o zamestnanie **2 344** občanov (medziročne zníženie o 507 osôb), najväčší prítok bol v mesiaci január, kedy do evidencii UoZ prišlo **275** občanov a najmenej v mesiaci máj – **130**. Priemerný počet zaradených dosiahol hodnotu **195** osôb (v roku 2003 – **238** občanov).

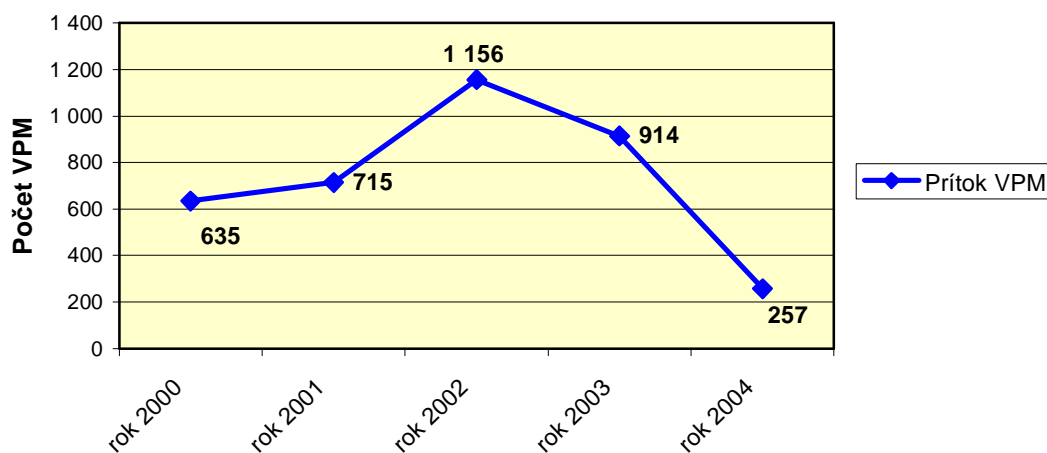
Od 01.01.2004 do 31.12.2004 bolo z evidencie UoZ vyradených **2 826** osôb, najväčší odtok bol v mesiaci apríl - **453** UoZ. Na trhu práce sa umiestnilo **1 487 osôb** (t.j. **53,16 %** z celkového počtu vyradených osôb), čo je v porovnaní s rovnakým obdobím roku 2003 pokles o **202 osôb**. Cez ÚPSVaR Poprad bolo umiestnených na trhu práce **283 UoZ**, ktorí mali trvalé bydlisko v okrese Levoča.

Najväčšou skupinou UoZ podľa kvalifikačnej štruktúry KZAM sú UoZ bez pracovného zaradenia, tvoria až **48,4 %** z celkového počtu UoZ. Druhú najpočetnejšiu skupinu tvoria UoZ zaradení v KZAM-e 9 – pomocní a nekvalifikovaní pracovníci, na celkovom počte UoZ sa podieľajú **28,6%** zastúpením.

Podľa odvetvovej štruktúry UoZ – **OKEČ** najväčšie skupiny v evidencii ÚPSVaR DP v Levoči tvoria : **1 367** UoZ (priemerný ročný počet) – osôb bez pracovného zaradenia, **454** UoZ z odvetvia verejnej správy a obrany a **298** UoZ, ktorí pracovali v oblasti poľnohospodárstva, lesníctva.

V roku 2004 bolo nahlásených 257 voľných pracovných miest, čo predstavuje medziročne pokles o 657 VPM. ÚPSVaR v Poprade mal k 31.12.2004 k dispozícii **voľných pracovných miest v počte 14**. Pri absolútnom počte 2 786 UoZ to predstavovalo **199 UoZ na 1 VPM**. Ide o **medziročný nárast o 36** uchádzačov o zamestnanie na jedno VPM. Najvyšší prítok VPM bol v mesiacoch marec a apríl. Uvedené jarné mesiace sú charakteristické začiatkom sezónnych prác v lesníctve, poľnohospodárstve a stavebníctve, napr. Lesy mesta Levoča, SNM Spišské múzeum. Pre porovnanie uvádzame, že v roku 2003 ÚPSVaR v Levoči najvyšší prítok voľných pracovných miest zaznamenal v mesiacoch marec a máj (marec 130 VPM a máj 182 VPM).

**Vývoj počtu VPM v rokoch 2000 - 2004**



### **3. Mobilita pracovných síl**

#### **3.1 Zamestnávanie občanov SR v zahraničí za rok 2004**

Za sledované obdobie bolo na ÚPSVaR podaných **58 žiadostí na 1-ročné zamestnanie** v Spolkovej republike Nemecko. Z uvedeného počtu bol prevažujúci záujem o gastronómiu, v počte 53 žiadostí. Pre ostatné činnosti boli podané žiadosti v profesiách: zdravotná sestra 1, cukrárka 1, murár 1, elektromechanik 1 a administratívna pracovníčka 1.

**Zrealizovaných pracovných pomerov** za sledované obdobie bolo celkom **36**, z toho boli vybavení 17 občania evidovaní na úrade práce, sociálnych vecí a rodiny.

Na **sezónne zamestnanie** do SRN bolo za sledované obdobie zrealizovaných celkom **433 pracovných zmlúv** pre občanov SR, z toho bolo vybavených 196 uchádzačov o zamestnanie. Prevažne sa jednalo o zamestnania v hotelových a reštauračných službách, v poľnohospodárstve, vinohradníctve, lesníctve a tiež aj v pojazdných zábavných podnikoch a občerstveniach. Individuálne realizovaných prísl'ubov bolo celkom 422, na základe ponúk ÚPSVaR bolo vybavených 11 občanov.

Prostredníctvom ÚPSVaR sú vybavovaní občania aj do **Švajčiarska**. Za uvedené obdobie bolo podaných **9 žiadostí**, z toho 7 pre hotelové a reštauračné služby, 1 žiadosť bola podaná do zdravotníctva /zdravotná sestra/ a 1 žiadosť pre profesiu kamenár.

Za sledované obdobie bolo do Švajčiarska vybavených **8 pracovných povolení**, z toho bolo v profesii zdravotná sestra 1, v profesii čašník 5 a v profesii kuchár 2 povolenia.

### **3.2 Sprostredkovanie zamestnania za úhradu**

V pôsobnosti ÚPSVaR Poprad bolo k 31.12.2004 v platnosti **11 povolení** na sprostredkovanie zamestnania za úhradu. Z celkového počtu **11 sprostredkovateľov** vykonávali **aktívne** sprostredkovanie zamestnania traja. 8 sprostredkovateľov bolo pasívnych - mali nulovú úspešnosť. Aktívni sprostredkovatelia zamestnania za úhradu sprostredkovali v roku 2004 **206 zamestnaní**. **V Slovenskej republike** sprostredkovatelia sprostredkovali **37 zamestnaní**, **v zahraničí 169 zamestnaní**. Územná pôsobnosť smeruje predovšetkým do Slovenskej republiky, Veľkej Británie a Českej republiky. Okruh sprostredkovaných zamestnaní podľa činností je prevažne v poľnohospodárstve /robotnícke profesie/, elektrotechnickom priemysle, strojárstve a obchode.

### **3.3 Zamestnávanie cudzincov na území SR**

V zmysle legislatívy vzťahujúcej sa k vzájomnému zamestnávaniu občanov ČR a SR do 01.05.2004 (vstup SR do EÚ) bolo v období od 01.01.2004 do 30.06.2004 na ÚPSVaR v Poprade doručených spolu **335 registračných kariet** občanov Slovenskej republiky, ktorí sa zamestnali na území Českej republiky, z toho 186 občanov malo trvalé bydlisko v okrese Poprad a 149 v okrese Levoča. Väčšina týchto občanov pracuje v oblasti Ostravy a Plzne, prevládajú robotnícke profesie. Registračné karty boli po 1. máji nahradené informačnými kartami pre občanov EÚ/EHP.

Slovenská republika ako členská krajina EÚ neuplatňuje voči ostatným členským krajinám prechodné opatrenia týkajúce sa obmedzení prístupu na trh práce. V zmysle Doplnku k Postupu a podrobnejším podmienkam pri zamestnávaní cudzincov na území SR sa zamestnanie občanov členských krajín EÚ/EHP na území SR sleduje prostredníctvom informačných kariet.

#### ÚPSVaR evidoval k 31.12.2004 celkom

- 38 informačných kariet občanov EÚ, ktorým vznikol pracovnoprávny vzťah na území SR /12 ČR, 1 SRN, 23 Poľsko, 1 Taliansko, 1 Veľká Británia/
- 12 informačných kariet občanov EÚ, ktorí boli vyslaní na výkon práce na územie SR /10 ČR, 1 Švédsko, 1 Taliansko/
- 1 informačnú kartu cudzinca, u ktorého sa v zmysle § 22 ods. 7 písm. a) zákona č. 5/2004 Z.z. o službách zamestnanosti a o zmene a doplnení niektorých zákonov nevyžaduje povolenie na zamestnanie (má trvalý pobyt na území SR) /1 Rusko/

Občania EÚ pracujú na území SR prevažne v oblasti lesného hospodárstva, spracovateľského priemyslu, obchodu a služieb.

(pozn. občania ČR boli vyslaní na pomoc pri riešení kalamitného stavu spôsobeného veternou víchricou vo Vysokých Tatrách v závere roka, v rámci riešenia tohto stavu sú v ŠL TANAPu zamestnaní aj občania Poľska)

Pri zamestnávaní cudzincov z ostatných krajín postupuje ÚPSVaR v Poprade v zmysle Postupu a podrobnejších podmienok na zamestnávanie cudzincov na území SR a jeho Doplňku, cudzinci zamestnaní v rámci pôsobnosti ÚPSVaR boli umiestnení na pracovné pozície po preskúmaní situácie na trhu práce, lektorovi anglického jazyka bolo povolenie na zamestnanie vydané v zmysle § 22 ods. 5 písm. d) bez prihliadnutia na situáciu na trhu práce.

#### V období od 01.01. do 31.12.2004 ÚPSVaR v Poprade

§ udelil nasledujúce povolenia na zamestnanie:

- f. Brantner Poprad, s.r.o.	občan Ukrajiny	vodič, elektromechanik
- f. IBOKA k.s. Poprad	občan Bulharska	vodič MKD
- Akadémia vzdelávania Poprad	občan USA	lektor anglického jazyka
- LUGARO s.r.o. Svit	občan Gruzínska	špecialista na výrobu vín

§ predĺžil nasledujúce povolenia na zamestnanie:

- f. STD a.s. Poprad	občan Talianska	riaditeľ
- f. Cukráreň Bidaet Izairi PP	občan Macedónska	špecialista-zmrzlinár

§ odňal nasledujúce povolenia na zamestnanie:

- f. Tatravit a.s. Svit	občan Ukrajiny	expert, manažér kvality
- f. STD a.s. Poprad	občan Talianska	riaditeľ
(odňaté povolenie a vydanie informačnej karty	občana EÚ)	
- ŠL TANAPu T. Lomnica	občan Poľska	lesná robotníčka
(odňaté povolenie a vydanie informačnej karty	občana EÚ)	
- IBOKA k.s. Poprad	občan Bulharska	vodič MKD

Občania EÚ a cudzinci, ktorým bolo udelené povolenie na zamestnanie sú umiestnení u zamestnávateľov okresu Poprad.

### **3.4 EURES**

Sieť EURES začala svoju aktívnu činnosť po vstupe Slovenska do EÚ. Na ÚPSVaR v Poprade pôsobí EURES poradca, ktorý zastrešuje poskytovanie služieb siete EURES širokej verejnosti v rámci pôsobnosti ÚPSVaR.

Databáza útvaru EURES v Poprade zahŕňa takmer 500 žiadostí uchádzačov o prácu v zahraničí, najväčší záujem je o pracovné ponuky do Rakúska, Nemecka, Veľkej Británie, Írska a do Českej republiky, klienti majú záujem prevažne o sezónne pracovné pozície a remeselnícke pracovné miesta.

Medzi informácie, o ktoré prejavujú klienti najväčší záujem, patria:

- ponuky PM - najmä sezónne a brigádnicke práce bez jazykových požiadaviek
- čo je EURES a za ako dlho dokážeme vybaviť prácu do zahraničia
- možnosť registrácie v rámci EURES databázy uchádzačov o prácu v zahraničí
- povinné registračné procedúry v rámci prechodných období
- informácie o vybavovaní pracovného povolenia
- práca s internetom – informácie o využívaní portálov EURES
- spracovanie štruktúrovaného životopisu

- informácie o tom, kto a akým spôsobom sa bude kontaktovať so zamestnávateľom v prípade, že si nájdu vhodnú ponuku (či sa to deje prostredníctvom EURES poradcu/asistenta alebo sa musí so zamestnávateľom skontaktovať klient sám)
- akým spôsobom zdokladuje obdobie zamestnania na území iného členského štátu a či sa mu toto obdobie započítava do dôchodku
- vykonávanie samostatne zárobkovej činnosti – podmienky v jednotlivých krajinách
- používanie E-formulárov
- uplatňovanie nárokov na rodinné dávky a pod.

Každému klientovi je automaticky poskytnutý balík informácií týkajúcich sa životných a pracovných podmienok v krajine, o ktorú prejavil záujem, v letákovvej forme alebo prostredníctvom emailu, európsky vzor životopisu v požadovanom jazyku/jazykoch, kontakty na webové stránky EURES, weby z iných krajín, ktoré máme k dispozícii (ČR, Írsko, Veľká Británia, Švédsko) a prípadne aj ďalšie požadované informácie. Kancelária EURES na ÚPSVaR v Poprade vybaví denne priemerne 20 klientov – prostredníctvom osobného kontaktu, mailom, telefonicky, poštou.

Významným podujatím organizovaným na základe Plánu aktivít siete EURES na rok 2004 bola **1. medzinárodná burza práce, ktorá sa uskutočnila 10.-11. novembra 2004 v Športovej hale hotela Satel v Poprade**. V rámci tohto podujatia mali uchádzači o prácu v zahraničí možnosť osobne sa stretnúť so zamestnávateľmi z Českej republiky (3 zamestnávatelia), Spojeného kráľovstva Veľkej Británie a Severného Írska (4 zamestnávatelia), so zástupcami zamestnávateľov zo Slovinska (3 zamestnávatelia) a Holandska (1 zamestnávateľ). Okrem toho boli dostupné informácie v rámci stánku EURES UK (+ prezentácia životných a pracovných podmienok v UK), EURES SR a Ústredia práce, sociálnych vecí a rodiny (národné projekty, bilaterálne dohody o vzájomnom zamestnávaní vo Švajčiarsku, Fínsku, Luxembursku a i.). Na burze sa zúčastnilo takmer 1500 uchádzačov o prácu z celého Slovenska (najviac boli zastúpené regióny Poprad, Levoča, Spišská Nová Ves, Kežmarok, Bardejov, Orava), cca 400 uchádzačov sa zúčastnilo výberových pohovorov a bolo dohodnutých cca 150 pracovných zmlúv (ku dňu spracovania analýzy zamestnávateľa neposkytli presné údaje o počte zamestnaných Slovákov).

## 4. P o r a d e n s k á   č i n n o s ť

V roku 2004 boli na ÚPSVaR v Poprade **18 876** klientom poskytnuté odborné poradenské služby, z toho bolo **9 472** žien. V porovnaní s rokom 2003 je to pokles o **2004** klientov.

### Ø Individuálny poradenský rozhovor s UoZ – vypracovanie anamnézy v rámci IAP - 8 621

UoZ, z toho bolo :

- o žien - 4 380
- o absolventi školy - 712
- o občania starší ako 50 rokov veku - 1 421
- o dlhodobo nezamestnaní občania - 5 072
- o občania po uplynutí plnenia si rodičovských povinností - 380
- o osamelí občania starajúci sa o dieťa do 10 rokov - 40
- o občania, ktorí nevykonávajú pôv. povolanie zo zdr.dôv – 50
- o občania so zdravotným postihnutím – 696

Ø Individuálny poradenský rozhovor bol poskytnutý 7 461 UoZ , z toho :

- žien - 3 670
- absolventi školy - 573
- občania starší ako 50 rokov veku - 1 514
- dlhodobo nezamestnaní občania - 5 045
- občania po uplynutí plnenia si rodičovských povinností - 177
- osamelí občania starajúci sa o dieťa do 10 rokov - 47
- občania, ktorí nevykonávajú pôv. povolanie zo zdr.dôv – 18
- občania so zdravotným postihnutím – 431

Individuálne poradenské služby pre UoZ boli v roku 2004 predovšetkým zamerané na vypracovanie anamnézy v rámci individuálnych akčných plánov (IAP) a na sledovanie aktivít počas následnej spolupráce klienta s odborným poradcom. Väčšina UoZ zaradená do IAP sa zúčastnila opakovaných stretnutí s odborným poradcom, cieľom ktorých bola revízia IAP, kde spoločne prekonzultovali realizované aktivity vyplývajúce zo vzájomnej dohody a doplnili ďalšie kroky smerujúce k uplatneniu sa na trhu práce. K 31.12.2004 sa uskutočnilo celkovo 7 461 stretnutí. Ku koncu roku 2004 bolo z evidencie UoZ vyradených 513 UoZ, z ktorých 330 sa umiestnilo na trhu práce.

Ø Skupinová poradenská aktivita pre UoZ : 2 207 UoZ, z toho

- žien - 1 050
- absolventi školy - 257
- občania starší ako 50 rokov veku - 345
- dlhodobo nezamestnaní občania - 1 550
- občania po uplynutí plnenia si rodičovských povinností - 221
- osamelí občania starajúci sa o dieťa do 10 rokov - 4
- občania, ktorí nevykonávajú pôv. povolanie zo zdr.dôv – 17
- občania so zdravotným postihnutím – 2

Ø Výber do poradenských programov, projektov, výcvikov, na vzdelávanie a prípravu pre trh práce : 587 UoZ

- žien - 372
- absolventi školy - 104
- občania starší ako 50 rokov veku - 19
- dlhodobo nezamestnaní občania - 137
- občania po uplynutí plnenia si rodičovských povinností - 4
- občania so zdravotným postihnutím – 7

V roku 2004 boli na základe požiadaviek v rámci interných a externých projektov pripravené skupinové poradenské aktivity pre 2207 UoZ, z ktorých bolo 1050 žien. Z toho 1900 UoZ sa zúčastnilo skupinového poradenstva v rámci externých projektov. Najviac zastúpenými skupinami boli v počte 1550 dlhodobo nezamestnaní UoZ, v počte 348 UoZ starší ako 50 rokov a absolventi škôl v počte 257 UoZ.

V rámci interného projektu sa uskutočnili skupinové poradenské služby so **77 UoZ**, ktoré boli zamerané na nácvik písania žiadostí, motivačných listov, životopisov a v spolupráci s odborným poradcom si UoZ založili na Internete e- mailové adresy. **230 UoZ** bolo zaradených na skupinovú

poradenskú aktivitu, kde v homogénnych skupinách hodnotili a spoznávali svoje schopnosti a možnosti zamestnať sa, a tak si navzájom pomáhali prispieť k zmene postoja pri hľadaní zamestnania, oslovení potenciálnych zamestnávateľov.

V I. polroku 2004 sa uskutočnilo 8 výberových konaní do projektov, ktoré boli realizované v rámci Grantovej schémy REZ. Zúčastnilo sa ich 296 UoZ, z toho bolo 171 žien.

## **5. Aktívna politika trhu práce**

Aktívna politika trhu práce v roku 2004 v porovnaní s rokom 2003 prešla mnohými zmenami, ktoré sa v konečnom dôsledku odzrkadlili v jej uskutočňovaní a využívaní nástrojov aktívnej politiky trhu práce (APTP). Medzi tie najdôležitejšie rozdiely patria:

rozsah a štruktúra nástrojov APTP

obligatornosť niektorých nástrojov APTP

financovanie väčšiny nástrojov APTP prostredníctvom Európskeho sociálneho fondu (ESF).

### **Náhrada časti cestovných výdavkov UoZ podľa § 32 ods. 10 písm. d)**

V roku 2004 bolo cez uvedený nástroj podporených **86 UoZ**, z toho

- okres Poprad 62 UoZ (z toho 16 ABS, 3 UoZ vo veku nad 50 rokov, 4 DNO, 1 §8d, 2 OZP)
- okres Levoča 24 UoZ (z toho 4 ABS, 3 DNO)

Celkový poskytnutý príspevok bol **46 486,70 Sk**, z toho :

- okres Poprad 35 803 Sk
- okres Levoča 10 683,70 Sk

### **Náhrada časti cestovných výdavkov UoZ podľa § 43 ods. 7**

V sledovanom období boli podporení **piati** UoZ, z toho

- okres Poprad 4 UoZ (z toho 1 UoZ nad 50 rokov, 4 DNO)
- okres Levoča 1 UoZ absolvent

Celkový poskytnutý príspevok predstavuje sumu 2 740 Sk, z toho okres Poprad 2 040 Sk a okres Levoča 700 Sk.

### **Vzdelávanie a príprava pre trh práce UoZ - § 46**

V roku 2004 bolo do rekvalifikačných kurzov zaradených **651 UoZ**, z toho

okres Poprad 515 UoZ a okres Levoča 136. Z uvedeného počtu UoZ bolo 401 žien, 60 absolventov, 263 DNO, 29 OZP a 79 občanov vo veku nad 50 rokov. Realizovalo sa 39 kurzov :

*aranžér kvetín, asistent podnikateľa, čašník/čašnička (2), hospodárska korešpondencia, kaderník / kadernička, kozmetika, kuchár (2), manažér vidieckeho turizmu, manuálna masáž, multimédia a Internet, opatrovatel'stvo (2), podnikateľské minimum (4), podvojné účtovníctvo, práca s PC a Windows, práca s PC pre pokročilých, Projektia :Modul-Auto (2), projektový manažér-E, Public relations, Romsky asistent učiteľa, SBS (4), Účtovníctvo, daňová sústava, Vodič mot.a vysokozdvížného vozíka (2), Výpočtová technika-Word, Základný .kurz zvárania (3), Zakladám si svoj vlastný podnik, Základy manikúry a pedikúry.*

V roku 2004 ukončilo vzdelávanie **438 UoZ**, z toho sa **118 umiestnilo na trhu práce**, čo predstavuje 27 % úspešnosť.

### **Príspevok na samostatnú zárobkovú činnosť - § 49**

V roku 2004 bolo dohodnutých 190 PM (160 PP, 30 LE) a vytvorených bolo 154 PM, z toho

- okres Poprad 130 UoZ (z toho bolo 54 žien, 8 ABS, 11UoZ vo veku nad 50 rokov, 93 DNO, 6 UoZ § 8 d), 3 UoZ § 8 e), 3 UoZ zdr. dôv. § 8 f))
- okres Levoča 24 UoZ ( z toho bolo 5 žien, 1 ABS, 1 UoZ vo veku nad 50 rokov, 9 DNO, 2 UoZ zdr. dôv. § 8 f)

Celkový dohodnutý príspevok bol 12 733 554 Sk a dohodnutý príspevok na vytvorené PM je vo výške 10 211 056 Sk.

### **Príspevok na zamestnávanie znevýhodneného UoZ - § 50**

V sledovanom období bolo dohodnutých 38 PM (33 PP, 5 LE) s dohodnutým príspevkom vo výške 2 298 460 Sk. Vytvorených bolo 22 PM (17 PP a 5 LE), všetci umiestení UoZ boli dlhodobo evidovaní a z toho bolo 12 žien. Výška dohodnutého príspevku predstavuje sumu 1 695 720 Sk. Priemerná dĺžka trvania PM je v okrese Poprad 22,94 mesiacov a v okrese Levoča 24 mesiacov.

### **Príspevok na vykonávanie absolventskej praxe - § 51**

V roku 2004 bol dohodnutý počet UoZ na absolventskú prax v počte 440 (339 PP, 101 LE) a dohodnutá suma finančných prostriedkov (paušálny príspevok) predstavovala sumu 6 469 500 Sk. Na absolventskú prax bolo zaradených 372 UoZ (290 PP, 82 LE), z toho bolo 292 žien, 32 DNO a 4 UoZ §8e). Dohodnutá suma finančných prostriedkov je vo výške 5 225 000 Sk, z toho poistné tvorí sumu 99 241 Sk. Priemerná dĺžka vykonávania absolventskej praxe je v okrese Poprad 5,89 mesiacov a v okrese Levoča 5,93 mesiacov.

## **Príspevok na aktivačnú činnosť - § 52**

### **- zamestnanci organizujúci vykonávanie aktivačnej činnosti – A**

V roku 2004 bolo dohodnutých celkom 282 PM (170 PP, 112 LE), vytvorených bolo celkom 275 PM (165 PP, 110 LE). Umiestnených bolo 229 UoZ (145 PP, 84 LE) na organizovanie aktivačnej činnosti, z toho bolo 105 žien.

### **- uchádzači o zamestnanie (UoZ) vykonávajúci aktivačnú činnosť – B**

V sledovanom období bolo dohodnutých 5 212 PM (3 443 PP, 1 769 LE), vytvorených bolo 5 179 PM (3 416 PP, 1763 LE). Na uvedené pracovné miesta bolo umiestnených 5 344 UoZ (3 435 PP, 1 909 LE), z toho bolo 2 768 žien, 630 ABS, 635 UoZ vo veku nad 50 rokov a 3 857 DNO. Celkový dohodnutý príspevok bol vo výške 21 548 131 Sk.

## **Príspevok na sťahovanie za prácou - § 53**

V sledovanom období bol cez uvedený nástroj APTP podporený jeden UoZ z okresu Poprad, ktorý bol DNO vo veku nad 50 rokov. Celkový finančný príspevok bol vo výške 10 000 Sk.

## **Projekty a programy - § 54**

Ústredie práce, sociálnych vecí a rodiny vytvorilo projekt na podporu vykonávania a organizovania aktivačnej pri odstraňovaní následkov kalamitnej situácie v oblasti Vysokých Tatier, ku ktorej došlo 19. novembra kedy Slovensko zasiahla veterná smršť. Týmto projektom zabezpečilo finančné zdroje vo výške 705 tisíc korún. Do odstraňovania kalamity úrady práce zapojili 165 uchádzačov o zamestnanie vrátane koordinátorov z miest Poprad, Svit, Vysoké Tatry a obcí Batizovce, Gerlachov, Lučivná a Štrba.

## **Príspevok občanovi so zdravotným postihnutím na prevádzkovanie alebo vykonávanie samostatnej zárobkovej činnosti - § 57**

Prostredníctvom uvedeného nástroja boli v roku 2004 dohodnuté 8 pracovné miesta (6 PP, 2 LE), celkový dohodnutý príspevok predstavuje sumu 870 040 Sk, z toho dodatočné náklady boli vo výške 278 262 Sk. Vytvorených bolo 8 pracovných miest, z toho boli dve ženy a jeden UoZ vo veku nad 50 rokov.

## **Príspevok na činnosť pracovného asistenta - § 59**

V roku 2004 boli dohodnuté dva PM pre asistentov v okrese Levoča. Celkový dohodnutý príspevok bol vo výške 156 816 Sk. Pracovný asistent bol poskytnutý 4 občanom so ZP. Uvedené miesta boli obsadené jedným uchádzačom o zamestnanie a jedným občanom mimo evidencie ÚPSVaR.

*Ostatné nástroje aktívnej politiky neboli v rámci ÚPSVaR v Poprade využité.*

## **6. Analýza sociálnych vecí**

### **6.1 Pomoc v hmotnej núdzi**

Od 01.01.2004 nadobudol účinnosť nový zákon o pomoci v hmotnej núdzi, ktorý staval na nie pasívnom poberaní štátnej pomoci, ale na aktívnej účasti občana pri riešení svojej sociálnej situácie, predovšetkým prostredníctvom nástroja – aktivačný príspevok. Od 01.04.2004 sa prehodnocovali poberatelia aktivačného príspevku (zvýšenie výšky aktivačného príspevku). Od 1. mája nadobudol účinnosť výnos o poskytovaní dotácií na stravu a školské potreby pre deti z rodín v hmotnej núdzi, ako aj na výkon osobitného príjemcu. Od 1. septembra pribudla aj ďalšia dotácia na štipendium pre deti v hmotnej núdzi, ktoré navštevujú ZŠ alebo špeciálnu ZŠ. Dotácie sú poskytované účelovo a adresne, podľa mesačne kontrolovaných a odsúhlasovaných zoznamov, tieto dotácie sú jednoznačne prínosom pre rodiny, ktoré poberajú dávky v hmotnej núdzi a majú aj kladný vplyv na lepšiu dochádzku detí do školy a celkovo zlepšený vyučovací proces. Od 01.09.2004 došlo k prehodnoteniu poberateľov dávok a príspevkov v hmotnej núdzi v súvislosti s novelou zákona o sociálnej pomoci.

Poberateľov dávky a príspevkov v hmotnej núdzi: k 31.12.2004 bolo 4 422 poberateľov, kumulatívne 5 940 poberateľov

Počet vydaných rozhodnutí vo veci dávky a príspevkov v HN: 28 060, v priemere 2 338 rozhodnutí za mesiac

Počet návštev v rodinách – sociálne zisťovanie: V priebehu roka 2004 bolo vykonaných 1 296 návštev v rodinách, v priemere 108 návštev za mesiac

Počet klientov, ktorým bolo poskytnuté poradenstvo: 57 772

Počet vybavených podaní občanov (okrem rozhodnutí): 2 457

Počet osobitných príjemcov dávky a príspevkov: 986

Počet detí, ktorým sa poskytuje dotáciu na stravu, školské potreby a štipendia: 13 106

V r o k u 2004 poskytol odbor sociálnych vecí na dávky sociálnej pomoci a dávky v hmotnej núdzi v zmysle platných zákonov celkove pre **5 940** poberateľov (PP-4120, LE-1820) v celkovej výške **175 987 tis. Sk** (PP-117 813Sk, LE-58 174Sk), počet spoluposudzovaných osôb k 31.12.2004, ktorí sú odkázaní na dávku sociálnej pomoci, je **14 345** občanov (PP-9491, LE-4854), z toho **6 283** detí (PP-4020, LE-2263)

- dávky sociálnej pomoci 1-3/2004 44 587 tis. Sk (PP-28083Sk, LE-16504 Sk)  
 - dávky v hmotnej núdzi podľa nového zákona 3/2004-12/2004 131 400 tis. Sk (PP-89730Sk, LE-41670 Sk)

V porovnaní s rokom 2003 sa počet poberateľov dávky sociálnej pomoci a dávky v hmotnej núdzi znížil o **3 998 poberateľov**. Na uvedený medziročný pokles poberateľov dávky sociálnej pomoci a dávky v hmotnej núdzi mala vplyv aj zmena zákona a to jednak úpravou súm a zmenou kritérií na výplatu dávok

K 31.12.2004 bola v **430** prípadoch (PP-163, LE-267) dávka v hmotnej núdzi poskytnutá inou než peňažnou formou /osobitný príjemca, vecná forma/, v **758** prípadoch boli dávky v hmotnej núdzi poskytnuté preddavkovou formou, /pri začatí konania vo veci priznania dôchodku, dávky v nezamestnanosti, určenia výživného a pod./

- dávka nahrádzajúca výživné bola poskytnutá v **171** prípadoch (PP-129, LE-42)

	<b>XII/04</b>	<b>Kumulatívne</b>
<b>Príspevky k DHN</b>	<b>14 240</b>	<b>19 316</b>
- na zdravotnú starostlivosť	9 954	12 836
- aktivačný príspevok	2 357	3 449
- príspevok na bývanie	1 163	1 606
- ochranný príspevok	776	1 425

## **6.2 Peňažné príspevky na kompenzáciu**

Na úseku poskytovania **peňažných príspevkov na kompenzáciu dôsledkov ťažkého zdravotného postihnutia** bolo v roku 2004 realizovaných viacero legislatívnych zmien. Okrem rozhodovania o nových žiadostiach, ktoré boli podané v roku 2004, bolo nutné v správnom konaní rozhodovať o poskytnutí peňažného príspevku na kompenzáciu a peňažného príspevku za opatrovanie v prípadoch:

§ nevybavených podaní z bývalého OÚ, odboru sociálnych vecí - delimitované spisy :

<b>Peňažný príspevok</b>	<b>Počet žiadostí</b>
PP na kompenzáciu	1 703
PP za opatrovanie	452
Spolu	2 155

- § prehodnotenia poskytovaných peňažných príspevkov na kompenzáciu a príspevkov za opatrovanie
  - § zmena a doplnenie zákona NR SR č. 195/1998 Z.z. o sociálnej pomoci v znení neskorších predpisov – zmeny s účinnosťou od 01.02.2004 (zák. 45//2004 Z.z.), zmeny s účinnosťou od 15.04.2004 (zák. 191/2004 Z.z.), a zmeny s účinnosťou od 01.09.2004 (zák. č. 453/2004 Z.z.)
  - § z dôvodu úpravy súm životného minima od 01.07.2004
  - § z dôvodu úpravy dávok dôchodkového poistenia k 01.02.2004 a k 01.12.2004

Rozhodovanie v prípadoch delimitovaných žiadostí a aj uvedené legislatívne zmeny mali za následok, že nebolo možné vo všetkých prípadoch dodržiavať zákonom stanovenú lehotu na vydanie rozhodnutia. Časový sklz (2-6 mesiacov) bol k 01.01.2005 odstránený.

V roku 2005 sa očakáva nárast počtu poberateľov peňažného príspevku na kompenzáciu zvýšených výdavkov súvisiacich s hygienou alebo opotrebovaním šatstva, bielizne, obuvi a bytového zariadenia, ktorý je možné s účinnosťou od 1.1.2005 priznať úplne a prakticky nevidiacim občanom s ŤZP, a to predovšetkým v okrese Levoča kde je koncentrácia nevidiacich občanov s ŤZP zvýšená.

Počet vydaných rozhodnutí vo veci poskytovania peňažného príspevku za opatrovanie : 2 516, v priemere za mesiac 209

Počet vydaných rozhodnutí vo veci poskytovania peňažného príspevku na kompenzáciu : 8 771, v priemere 731 za mesiac

Poberateľov peňažného príspevku za opatrovanie : k 31.12.2004 kumulatívne 1 118

Poberateľov peňažných príspevkov na kompenzáciu : k 31.12.2004 kumulatívne 3 882

Počet podaných odvolaní proti prvostupňovým rozhodnutiam : 357, priemerný mesačný počet 30

Počet klientov, ktorým bolo poskytnuté sociálne poradenstvo : 6 082, priemerný počet 507

Počet vykonaných návštev v rodinách : 264, v priemere 22 návštev za mesiac

Na tomto úseku sú vyplácané pre ťažko zdravotne postihnutých občanov peňažné príspevky na kompenzáciu v zmysle zákona číslo 195/98 Z.z. v znení neskorších predpisov - do 31.12.2004 bolo vyplatených **105 287,8 tis. Sk** (PP-81 185,8tis.Sk, LE-24 102tis.Sk) - k 31.12.2004 predstavoval celkový počet poberateľov kompenzačných príspevkov **5 000** (PP-3 590, LE – 1 410).

Kompenzačný príspevok	Počet aktívnych poberateľov k 31.12.2004	Celkový počet poberateľov za rok 2004
Osobný asistent	169	208
Zaobstaranie pomôcky	5	88
Kúpa OMV	1	9
Úprava bytu	7	104
Na prepravu	55	67
Kompenzácia zvýšených výdavkov	2 764	3 406
Príspevok za opatrovanie ŤZP	862	1 118
<b>SPOLU OKRES POPRAD + LEVOČA</b>	<b>3 863</b>	<b>5 000</b>

### 6.3 Štátne sociálne dávky

V roku 2004 prešla na ÚPSVR v Poprade agenda vyplácania prídavku na dieťa zo Sociálnej poisťovne k 1.1.2004 a od všetkých zamestnávateľov k 1.4.2004, čo znamenalo nárast tejto agendy celkovo o 10 800 spisov. Prechod vyplácania bol plynulý, zistené nedostatky v preberaných spisoch boli priebežne odstraňované. V ôsmich prípadoch bolo zistené duplicitné vyplácanie PnD. Po tomto zistení boli vydané rozhodnutia o povinnosti vrátiť neoprávnene vyplatný PnD. Prechodom tejto agendy na úrady práce sa zamedzilo hlavne duplicitnej výplate prídavku. ÚPSVR v Poprade neodkladne zrealizoval opatrenia MPSVR SR a nariadenia vlády SR o úprave súm štátnych sociálnych dávok, ktoré nadobudli účinnosť dňom 1.9.2004.

Oddelenie štátnych sociálnych dávok v roku 2004 vyplácalo tieto dávky :

- Prídavok na dieťa
- Príspevok pri narodení dieťaťa
- Príspevok na pohreb
- Príspevky v pestúnskej starostlivosti
- Rodičovský príspevok
- Zaopatrovací príspevok
- Príspevok na bývanie

Poberateľov všetkých štátnych sociálnych dávok : k 31.12.2004 kumulatívne 31 229

v priemere mesačne po prevzatí agendy 24 500

Počet vydaných rozhodnutí : 1 507

Vyplatená suma v priemere mesačne za všetky štátne sociálne dávky po prevzatí agendy bola 36 mil. Sk.

Na oddelení ŠSD došlo k prerozdeleniu spisovej dokumentácie zamestnancov za účelom komplexného ovládania agendy štátnych sociálnych dávok každým zamestnancom, vyťažnosti a skvalitnenia práce zamestnancov, zlepšenie poradenstva občanov zamestnancami.

V roku 2004 sme zaznamenali nárast prípadov záškoláctva, čo sa prejavilo na forme výplaty podľa prídavku na dieťa podľa § 12 zákona č. 600/2003 Z. z. o prídavku na dieťa a o zmene a doplnení zákona č. 461/2003 Z. z. o sociálnom poistení v znení neskorších predpisov – osobitný príjemca.

#### Prídavok na dieťa - osobitný príjemca

	2003	2004	Nárast v %
Počet poberateľov v priemere za mesiac	69	135	196

Nárast prípadov záškoláctva je hlavne u detí, ktoré si plnia posledný ročník povinnej školskej dochádzky, hlavne na SOU mimo miesta trvalého bydliska a tiež v prípadoch, kde už je súrodenec, spolužiak, kamarát - záškolák. Vyplácanie PnD prostredníctvom obce je často neúčinné, prostriedky sú síce použité účelne / strava, ošatenie, školské potreby, doprava do školy / pre potreby detí, ale rodič často nemá záujem zmeniť tento stav, pretože PnD dostanú. Klienti sú často nekritickí, nároční na požadované služby či pomoc. Účinnejšie bolo v minulosti zníženie dávky sociálnej starostlivosti o určitú sumu z dôvodu záškoláctva detí.

Ďalšie dôvody, pre ktoré určujeme obec za osobitného príjemcu PnD, je nedostatočná starostlivosť oprávnenej osoby o dieťa / neuhrádzanie poplatkov za pobyt v internátnej škole, nedostatočná hygiena, stravovanie /.

#### Koordinácia rodinných dávok so štátmi EÚ :

Po vstupe Slovenska do EÚ v rámci agendy koordinácie rodinných dávok ústredie poskytlo jednotlivým zamestnancom, určeným vykonávať túto agendu, odborné poradenstvo. Úrad obdržal z ústredia vypracovaný „ manuál “ pre agendu koordinácie rodinných dávok v štátoch EÚ. Tento obsahuje i nariadenia EHS s prílohami, F. Pennings: Úvod do sociálneho zabezpečenia v EÚ a E – formuláre. ÚPSVR v Poprade vedie evidenciu týchto žiadostí, resp. evidenciu týchto dávok v rámci EÚ a osobitne tiež vyrovnávacie dávky.

ÚPSVR v Poprade bol určený pre cezhraničných pracovníkov Poľska zamestnaných v SR.

## **6.4 Posudkové činnosti**

### **§ Štruktúra počtu vydaných posudkov na účely peňažných príspevkov na kompenzáciu sociálnych dôsledkov:**

- počet posudkov vydaných v konaní vo veciach žiadosti o peňažné príspevky na kompenzácie a peňažný príspevok za opatrovanie, o ktorých nebolo rozhodnuté do 31.12.2003 – t.j. delimitované žiadosti: **2109**
- počet vydaných posudkov v konaní súvisiacom s prehodnocovaním peňažných príspevkov na kompenzácie v zmysle zákona č. 45/2004 Z.z, ktorým sa menil a doplňal zákon č. 195/1998 Z.z. o sociálnej pomoci v lehote do 28.02.2004: **1931**
- počet vydaných posudkov v konaní vo veciach nových žiadostí o peňažné príspevky na kompenzácie a peňažný príspevok za opatrovanie ( za rok 2004): **2413**

### **§ Počet detí s dlhodobou nepriaznivým zdravotným stavom :**

- od 6 do 15 rokov: **98**
- od 15 do 18 rokov: **16**

§ Štruktúra počtu prejednávanych prípadov zdravotnej spôsobilosti pre účely zákona o zamestnanosti:

- a) možnosti zaradenia do vhodného zamestnania uchádzača o zamestnanie vzhľadom na zdravotný stav : **1 posudok**
- b) možnosti účasti na programe aktívnych opatrení na trhu práce a na aktivačnej činnosti vzhľadom na zdravotný stav: **1 posudok**
- c) opodstatnenosti zdravotných dôvodov na skončenie prevádzkovania alebo vykonávania samostatnej zárobkovej činnosti zo zdravotných dôvodov, na ktorú bol poskytnutý príspevok: **0**

Regionálne možnosti zabezpečovania prepravnej a opatrovateľskej služby občanom:

Opatrovateľská služba občanom nášho regiónu je poskytovaná prostredníctvom neštátnych subjektov: SČK, Spišská katolícka charita a prostredníctvom samosprávnych orgánov miest a obcí regiónu. Prepravná služba je poskytovaná prostredníctvom SČK

Počet vydaných posudkov so stanovenou mierou funkčnej poruchy do 50 % : 826

Počet vydaných posudkov so stanovenou mierou funkčnej poruchy nad 50 % : 5 627

Počet vydaných rozhodnutí pre účely vydania preukazu občana s ŤZP : 2 227

Počet vykonaných návštev v rodinách : 2 277

Počet vydaných stanovísk : 379

Počet záznamov lekára o stanovení miery funkčnej poruchy : 5 247

## 6.5 Sociálnoprávna ochrana detí a rodiny

Každoročne v rámci sociálno – právnej ochrany zaznamenávame nárast počtu rodín, ktoré potrebujú sociálnu pomoc v súvislosti s ochranou práv a právom chránených záujmov. Detské domovy sú kapacitne vyťažené a nezodpovedajú aktuálnej potrebe. V roku 2004 bolo podaných 23 návrhov na nariadenie alebo zrušenie ústavnej výchovy. Prioritnou úlohou sociálnych pracovníkov je práca s pôvodnou rodinou, z ktorej bolo dieťa vyňaté a hľadanie možnosti návratu dieťaťa do rodinného prostredia prípadne umiestnenie v rámci širšej rodiny. Dôležitá je transformácia detských domovov, v ktorých je veľká kapacita na zariadenia, ktoré sú bližšie rodinnému prostrediu, t.j. vytvoriť zariadenia rodinného typu, vytvárať možnosti zriaďovania samostatných skupín, ktoré by sa v najbližšej možnej miere približovali k fungovaniu rodiny.

Ťažiskom sociálno-právnej ochrany je predovšetkým terénna sociálna práca. V roku 2004 sa vykonali terénne práce v 2 209 rodinách. Výchovná činnosť vykonávaná v prirodzenom rodinnom prostredí maloletého dieťaťa je zameraná na zlepšenie vzťahov medzi rodičmi a deťmi, na zlepšenie vzťahov medzi manželmi navzájom a na obnovu rodinného prostredia, z ktorého bolo dieťa vyňaté pre zlyhanie výchovnej funkcie rodiny. V individuálnom prístupe pri práci je potrebné starostlivo a citlivo zväžiť záujmy a potreby maloletého dieťaťa, možnosti a perspektívy sanácie rodinného prostredia.

V záujme predchádzania vzniku porúch psychického vývinu, fyzického vývinu alebo sociálneho vývinu je potrebné deťom, rodinám a plnoletým osobám venovať zvýšenú pozornosť. Tieto opatrenia sa vykonávajú najmä v prirodzenom rodinnom prostredí a v náhradnom rodinnom prostredí. Ak sa u dieťaťa prejavujú problémy v správaní alebo poruchy správania, musí byť dieťaťu a jeho rodičom poskytnutá pomoc na odstránenie a zabránenie prehlbovania porúch správania dieťaťa.

V roku 2004 bolo sledovaných 499 výchovných opatrení nariadených ÚPSVR prípadne súdom. Rodinné prostredie maloletých a mladistvých delikventov sa vyznačuje špecifickými charakteristikami. V mnohých prípadoch ide o kombináciu viacerých negatívnych činiteľov v rodinách a síce dysfunkčnosť rodiny, alkoholizmus rodičov, nízke vzdelanie rodičov, mnohopočetné rodiny, zanedbaná výchova, rozvedené a neúplné rodiny. V našom regióne ide aj o pomerne zlú ekonomickú situáciu v rodine. Neplatí to však všeobecne, pretože v posledných rokoch sa trestných činov dopúšťajú aj delikventi s vyšším vzdelaním, z úplných rodín. Pomerne vysoký podiel na páchaní trestných činov má alkohol. Dôvodom je spoločenská tolerancia voči jeho konzumácii maloletých a mladistvých, v jeho ľahkej dostupnosti a podceňovanie vplyvu na organizmus.

Rozsiahle a značne členité územie policajného okresu s vysokou migráciou občanov, cestovným ruchom prináša so sebou negatíva v podobe nárastu kriminality a vyššej anonymity páchatel'ov trestných činov. V roku 2004 boli zamestnanci oddelenia prítomní pri 414 výsluchoch maloletých detí na polícii. Okresné riaditeľstvo PZ SR v oblasti prevencie postupuje v zmysle uznesenia č. 482 z 9 júna 1999, ktorým vláda SR schválila Stratégiu prevencie kriminality v SR. Počas celého školského roka realizovali projekt „Správaj sa normálne“, na 11 základných školách. Cieľom projektu bolo vybudovanie mostu dôvery medzi políciou, školou, dieťaťom, rodinou a verejnosťou. Súčasne bol aj akýmsi sprievodcom detí, ako sa vyhnúť riziku stať sa obeťou trestného činu, alebo iného i vlastného nepremysleného konania. Pomohlo deťom uvedomiť si normy správania a pravé životné hodnoty.

V roku 2004 bolo podaných 17 návrhov na vydanie predbežného opatrenia vo veci okamžitého umiestnenia maloletého dieťaťa do ústavnej starostlivosti. Odbor sociálnych vecí úradu práce zabezpečuje plnenie úloh v zmysle novely zákona č. 99/1963 Zb. O.s.p. v znení zák. č. 353/2003 Z.z. účinnnej od 01.09.2003 a vykonáva pohotovosť na zabezpečenie predbežných poručníckych opatrení. Tri maloleté deti, nad ktorými bola nariadená ústavná výchova vrátane predbežných opatrení súdu, neboli v roku 2004 umiestnené v ústavnej výchove z dôvodu nedostatku miesta.

Hlavným cieľom oddelenia sociálno-právnej ochrany detí a rodiny na rok 2005 bude aplikácia nových právnych noriem, zákona o rodine a zákona o sociálnoprávnej ochrane detí a sociálnej kuratele.

Počet návrhov na súd na nariadenie alebo zrušenie ústavnej výchovy : 23

Počet sledovaných výchovných opatrení : 499

Počet podnetov na vydanie predbežného opatrenia vo veci okamžitého umiestnenia maloletého dieťaťa do ústavnej starostlivosti : 17

Počet účastí na súdnych pojednávaniach : 1 823

Počet pohovorov a šetrení v rodinách (výchovná/terénna práca) : 2 267 / 2 209

Počet účastí na výsluchoch maloletých detí na polícii : 41

## **7. Z á v e r**

Rok 2004 bol poznamenaný transformáciou Národného úradu práce na Ústredie a úrady práce, sociálnych vecí a rodiny. Tento zložitý proces bol poznamenaný množstvom organizačných zmien a reforiem. V okresoch Poprad a Levoča došlo v roku 2004 k poklesu miery evidovanej nezamestnanosti. Na pokles miery evidovanej nezamestnanosti má vplyv aj nová sociálna politika a celý rad jej reformných krokov. Nová filozofia sociálnej politiky prenáša časť zodpovednosti za vlastnú sociálnu situáciu aj na samotného občana. Hlavné ťažisko zmien spočíva v motivácii ľudí, aby sa vlastným pričinením a aktivitou dostali z pasivity a zložitej životnej situácie, aby si touto aktivitou pomohli a neboli závislí od „sociálnych príjmov“.

Spracovala :  
Ing. Daniela Troppová  
Odd. informatiky, analýz a štatistických zisťovaní

Použité zdroje údajov :  
Podklady jednotlivých oddelení ÚPSVaR v Poprade  
Štatistický úrad SR -  
Profil mesta Levoča – expertný tím M.E.S.A. 10 Consulting Group, s.r.o.

**Ing. Mgr. Božena Figlárová**  
**riaditeľka ÚPSVaR v Poprade**

